



**PROGRAM  
REGIONALNY**  
NARODOWA STRATEGIA SPÓJNOŚCI



**DOLNY  
ŚLĄSK**

UNIA EUROPEJSKA  
EUROPEJSKI FUNDUSZ  
ROZWOJU REGIONALNEGO



# **„RAPORT O ODDZIAŁYWANIU PRZEDSIĘWZIĘCIA NA ŚRODOWISKO – CZĘŚĆ PRZYRODNICZA”**

Barbara Pierzchniak

Wydział Ochrony Przyrody i Obszarów Natura 2000

Regionalna Dyrekcja Ochrony Środowiska we Wrocławiu –  
Wydział Spraw Terenowych w Jeleniej Górze



PROGRAM  
REGIONALNY  
NARODOWA STRATEGIA SPÓJNOŚCI



DOLNY  
ŚLĄSK

UNIA EUROPEJSKA  
EUROPEJSKI FUNDUSZ  
ROZWOJU REGIONALNEGO



Zgodnie z art. 66 ust. 1 pkt 2 *ustawy z dnia 3 października 2008 r. o udostępnianiu informacji o środowisku i jego ochronie, udziale społeczeństwa w ochronie środowiska oraz o ocenach oddziaływania na środowisko (Dz. U. Nr 199, poz. 1227 z późn. zm.)* raport o oś winien zawierać opis elementów przyrodniczych środowiska objętych zakresem przewidywanego oddziaływania planowanego przedsięwzięcia na środowisko, w tym elementów środowiska objętych ochroną na podstawie *ustawy z dnia 16 kwietnia 2004 r. o ochronie przyrody.*



**PROGRAM  
REGIONALNY**  
NARODOWA STRATEGIA SPÓJNOŚCI

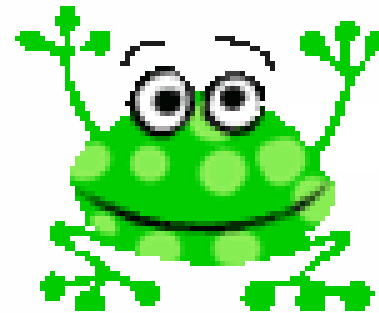


**DOLNY  
ŚLĄSK**

UNIA EUROPEJSKA  
EUROPEJSKI FUNDUSZ  
ROZWOJU REGIONALNEGO



Elementy przyrodnicze?





**PROGRAM  
REGIONALNY**  
NARODOWA STRATEGIA SPÓJNOŚCI



**DOLNY  
ŚLĄSK**

UNIA EUROPEJSKA  
EUROPEJSKI FUNDUSZ  
ROZWOJU REGIONALNEGO



- szczegółowy opis obszarów chronionych?
- mapa obszaru chronionego?
- szczegółowy opis biologii gatunków?
- kopia sdf dla obszaru Natura 2000?



**PROGRAM  
REGIONALNY**  
NARODOWA STRATEGIA SPÓJNOŚCI



**DOLNY  
ŚLĄSK**

UNIA EUROPEJSKA  
EUROPEJSKI FUNDUSZ  
ROZWOJU REGIONALNEGO



# Skąd wziąć te informacje?





**PROGRAM  
REGIONALNY**  
NARODOWA STRATEGIA SPÓJNOŚCI



**DOLNY  
ŚLĄSK**

UNIA EUROPEJSKA  
EUROPEJSKI FUNDUSZ  
ROZWOJU REGIONALNEGO



**PODSTAWĄ DO WYKONANIA PRZYRODNICZEJ  
CZĘŚCI RAPORTU POWINNY BYĆ BADANIA  
TERENOWE (inwentaryzacja przyrodnicza  
interesującego nas obszaru)**



PROGRAM  
REGIONALNY  
NARODOWA STRATEGIA SPÓJNOŚCI



DOLNY  
ŚLĄSK

UNIA EUROPEJSKA  
EUROPEJSKI FUNDUSZ  
ROZWOJU REGIONALNEGO



Co to jest „interesujący nas obszar”?

obszar, na którym zlokalizowane jest  
przedsięwzięcie?

obszar w zasięgu oddziaływania  
przedsięwzięcia?



**PROGRAM  
REGIONALNY**  
NARODOWA STRATEGIA SPÓJNOŚCI



**DOLNY  
ŚLĄSK**

UNIA EUROPEJSKA  
EUROPEJSKI FUNDUSZ  
ROZWOJU REGIONALNEGO



inwentaryzacja musi być wykonywana przez specjalistę/zespół specjalistów (trzeba wiedzieć, czego szuka się w terenie)

inwentaryzacja musi być wykonywana w odpowiednim terminie/terminach





**PROGRAM  
REGIONALNY**  
NARODOWA STRATEGIA SPÓJNOŚCI



**DOLNY  
ŚLĄSK**

UNIA EUROPEJSKA  
EUROPEJSKI FUNDUSZ  
ROZWOJU REGIONALNEGO



terminy przeprowadzenia badań terenowych  
oraz ich metodyka muszą być podane  
w raporcie



PROGRAM  
REGIONALNY  
NARODOWA STRATEGIA SPÓJNOŚCI



DOLNY  
ŚLĄSK

UNIA EUROPEJSKA  
EUROPEJSKI FUNDUSZ  
ROZWOJU REGIONALNEGO



dostępne opracowania dla interesującego nas obszaru: inwentaryzacja przyrodnicza gminy, dane dla obszarów Natura 2000, opracowania ekofizjograficzne, itp.

**WAŻNE:** Jaka jest ich jakość? Czy są aktualne?



PROGRAM  
REGIONALNY  
NARODOWA STRATEGIA SPÓJNOŚCI



DOLNY  
ŚLĄSK

UNIA EUROPEJSKA  
EUROPEJSKI FUNDUSZ  
ROZWOJU REGIONALNEGO



wyniki inwentaryzacji przyrodniczej zawarte  
w raporcie ooś powinny być przedstawione  
również w formie graficznej

WAŻNE: wyniki inwentaryzacji przyrodniczej  
prezentuje się w odniesieniu do lokalizacji  
przedsięwzięcia

## Legenda

### OSO Bory Dolnośląskie



Planowana inwestycja - przebieg



Bufor 50 m



Bufor 250 m

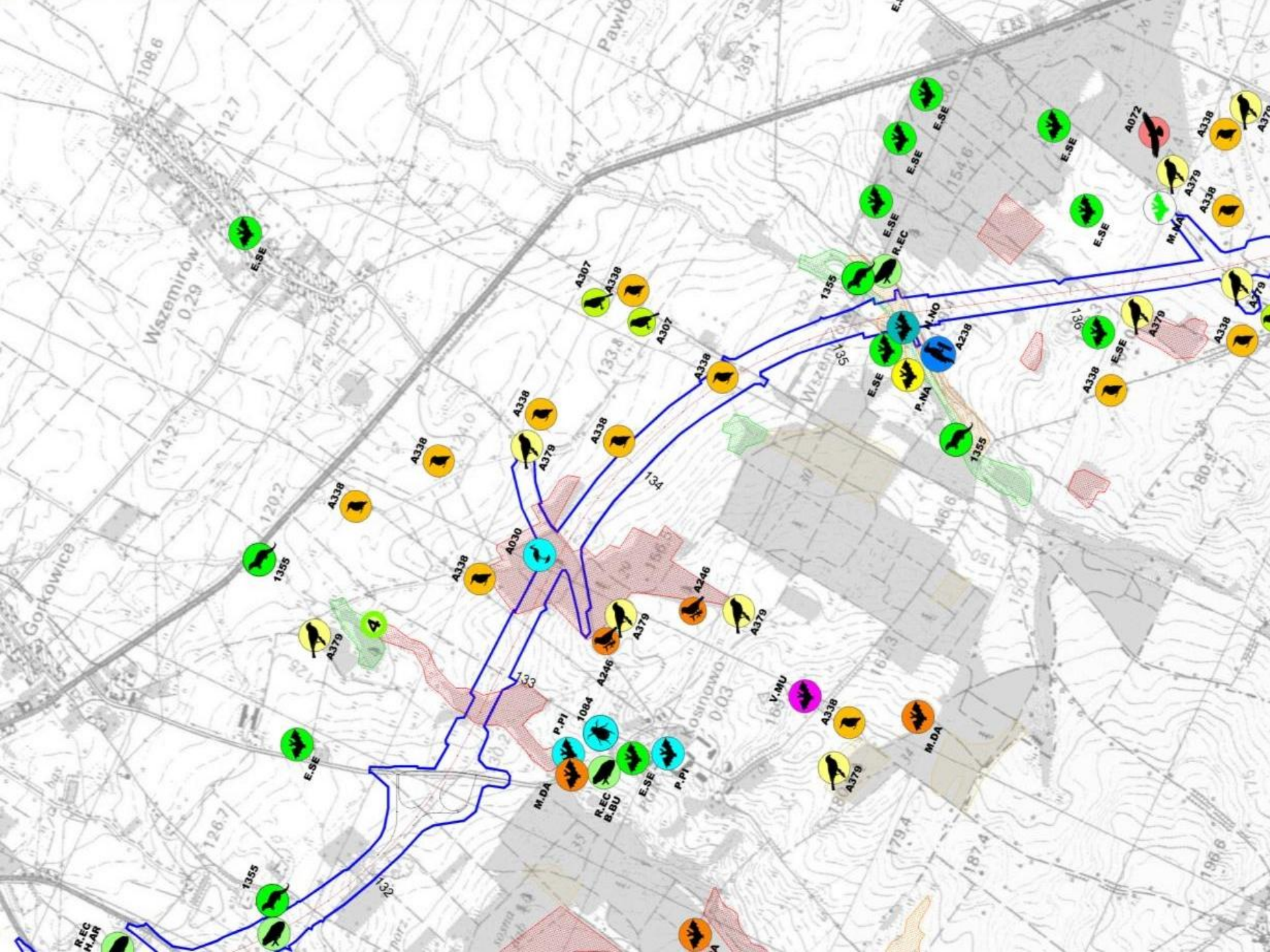


### Gatunki ptaków z zał. I DP

-  A072 Trzmielojad *Pernis apivorus*
-  A073 Kania czarna *Milvus migrans*
-  A074 Kania ruda *Milvus milvus*
-  A081 Błotniak stawowy *Circus aeruginosus*
-  A108 Głuszczyk *Tetrao urogallus*
-  A122 Derkacz *Crex crex*
-  A127 Żuraw *Grus grus*
-  A217 Sóweczka *Glaucidium passerinum*
-  A223 Włochatka *Aegolius funereus*
-  A236 Dzięcioł czarny *Dryocopus martius*
-  A246 Lerka *Lullula arborea*
-  A338 Gąsiorek *Lanius collurio*



Ryc. 1 Rozmieszczenie gatunków ptaków z załącznika I Dyrektywy 2009/147/W/E w najbliższym otoczeniu planowanej inwestycji.





PROGRAM  
REGIONALNY  
NARODOWA STRATEGIA SPÓJNOŚCI



DOLNY  
ŚLĄSK

UNIA EUROPEJSKA  
EUROPEJSKI FUNDUSZ  
ROZWOJU REGIONALNEGO



Zgodnie z art. 66 ust. 1 pkt 4-7 *ustawy ooś* raport winien zawierać m. in.:

- opis przewidywanych skutków dla środowiska w przypadku niepodejmowania przedsięwzięcia;
- opis analizowanych wariantów, w tym wariantu proponowanego przez wnioskodawcę, racjonalnego wariantu alternatywnego, wariantu najkorzystniejszego dla środowiska wraz z uzasadnieniem ich wyboru



**PROGRAM  
REGIONALNY**  
NARODOWA STRATEGIA SPÓJNOŚCI



**DOLNY  
ŚLĄSK**

UNIA EUROPEJSKA  
EUROPEJSKI FUNDUSZ  
ROZWOJU REGIONALNEGO



- określenie przewidywanego oddziaływania na środowisko analizowanych wariantów;
- uzasadnienie proponowanego przez wnioskodawcę wariantu, ze wskazaniem jego oddziaływania na środowisko, w szczególności m. in. na rośliny, zwierzęta, grzyby i siedliska przyrodnicze



PROGRAM  
REGIONALNY  
NARODOWA STRATEGIA SPÓJNOŚCI



DOLNY  
ŚLĄSK

UNIA EUROPEJSKA  
EUROPEJSKI FUNDUSZ  
ROZWOJU REGIONALNEGO



Zgodnie z art. 66 ust. 1 pkt 9 *tej samej ustawy* raport o oś winien zawierać opis przewidywanych działań mających na celu zapobieganie, ograniczanie lub kompensację przyrodniczą negatywnych oddziaływań na środowisko, w szczególności na cele i przedmiot ochrony obszaru Natura 2000 oraz integralność tego obszaru.

Ważne: wskazana kolejność działań, podkreślenie wagi wpływu na obszary Natura 2000





**PROGRAM  
REGIONALNY**  
NARODOWA STRATEGIA SPÓJNOŚCI



**DOLNY  
ŚLĄSK**

UNIA EUROPEJSKA  
EUROPEJSKI FUNDUSZ  
ROZWOJU REGIONALNEGO



- cele i przedmiot ochrony obszaru Natura 2000 → SDF
- integralność obszaru Natura 2000 → art. 5 pkt 1 d ustawy o ochronie przyrody: spójność czynników strukturalnych i funkcjonalnych warunkujących zrównoważone trwanie populacji gatunków i siedlisk przyrodniczych, dla ochrony których zaprojektowano lub wyznaczono obszar Natura 2000



**PROGRAM  
REGIONALNY**  
NARODOWA STRATEGIA SPÓJNOŚCI



**DOLNY  
ŚLĄSK**

UNIA EUROPEJSKA  
EUROPEJSKI FUNDUSZ  
ROZWOJU REGIONALNEGO



Ocena oddziaływania na obszar Natura 2000 może stanowić część oceny oddziaływania na środowisko albo stanowić odrębne postępowanie administracyjne prowadzone w trybie art. 96 – 103 ustawy ooś.



PROGRAM  
REGIONALNY  
NARODOWA STRATEGIA SPÓJNOŚCI



DOLNY  
ŚLĄSK

UNIA EUROPEJSKA  
EUROPEJSKI FUNDUSZ  
ROZWOJU REGIONALNEGO



## Dlaczego odniesienie do obszaru Natura 2000 jest tak istotne?

Zgodnie z art. 33 ust. 1 ustawy o ochronie przyrody zabrania się, z zastrzeżeniem art. 34, podejmowania działań mogących, osobno lub w połączeniu z innymi działaniami, znacząco negatywnie oddziaływać na cele ochrony obszaru Natura 2000, w tym w szczególności:

- 1) pogorszyć stan siedlisk przyrodniczych lub siedlisk gatunków roślin i zwierząt, dla których ochrony wyznaczono obszar Natura 2000 lub
- 2) wpłynąć negatywnie na gatunki, dla których ochrony został wyznaczony obszar Natura 2000, lub
- 3) pogorszyć integralność obszaru Natura 2000 lub jego powiązania z innymi obszarami



PROGRAM  
REGIONALNY  
NARODOWA STRATEGIA SPÓJNOŚCI



DOLNY  
ŚLĄSK

UNIA EUROPEJSKA  
EUROPEJSKI FUNDUSZ  
ROZWOJU REGIONALNEGO



Zgodnie z art. 81 ust. 2 ustawy ooś, jeżeli z oceny oddziaływania przedsięwzięcia na środowisko wynika, że przedsięwzięcie może znacząco negatywnie oddziaływać na obszar Natura 2000, organ właściwy do wydania decyzji o środowiskowych uwarunkowaniach **odmawia zgody** na realizację przedsięwzięcia, o ile nie zachodzą przesłanki, o których mowa w art. 34 ustawy o ochronie przyrody.



PROGRAM  
REGIONALNY  
NARODOWA STRATEGIA SPÓJNOŚCI



DOLNY  
ŚLĄSK

UNIA EUROPEJSKA  
EUROPEJSKI FUNDUSZ  
ROZWOJU REGIONALNEGO



Zgodnie ze stanowiskiem Europejskiego Trybunału Sprawiedliwości, ocena „powinna być przeprowadzona w taki sposób, aby właściwe władze krajowe mogły uzyskać **pewność**, że plan lub przedsięwzięcie nie będą miały negatywnych skutków z punktu widzenia integralności danego terenu, a w przypadku braku pewności co do niewystąpienia takich skutków władze te są zobowiązane do odmowy udzielenia pozwolenia, o które wniesiono” (wyrok z dnia 20 września 2007 r. w sprawie C-304/05) oraz „zezwozenie na realizację planu lub przedsięwzięcia może zostać udzielone jedynie pod warunkiem, że właściwe władze krajowe uzyskają **pewność**, iż plan lub przedsięwzięcie nie będą miały negatywnych skutków dla obszaru, którego dotyczą. Ma to miejsce wówczas, gdy z naukowego punktu widzenia brak jest racjonalnych wątpliwości, że skutki takie nie wystąpią” (wyrok z dnia 7 września 2004 r. w sprawie C-127/02)

Art. 34 ustawy o ochronie przyrody:

Jeżeli przemawiają za tym konieczne wymogi nadrzędnego interesu publicznego, w tym wymogi o charakterze społecznym lub gospodarczym, i wobec braku rozwiązań alternatywnych, właściwy miejscowo regionalny dyrektor ochrony środowiska, a na obszarach morskich - dyrektor właściwego urzędu morskiego, może zezwolić na realizację planu lub działań, mogących znacząco negatywnie oddziaływać na cele ochrony obszaru Natura 2000 lub obszary znajdujące się na liście, o której mowa w art. 27 ust. 3 pkt 1, zapewniając wykonanie kompensacji przyrodniczej niezbędnej do zapewnienia spójności i właściwego funkcjonowania sieci obszarów Natura 2000.



**PROGRAM  
REGIONALNY**  
NARODOWA STRATEGIA SPÓJNOŚCI



**DOLNY  
ŚLĄSK**

UNIA EUROPEJSKA  
EUROPEJSKI FUNDUSZ  
ROZWOJU REGIONALNEGO



W przypadku gdy znaczące negatywne oddziaływanie dotyczy siedlisk i gatunków priorytetowych, zezwolenie, o którym mowa w ust. 1, może zostać udzielone wyłącznie w celu:

- 1) ochrony zdrowia i życia ludzi;
- 2) zapewnienia bezpieczeństwa powszechnego;
- 3) uzyskania korzystnych następstw o pierwszorzędnym znaczeniu dla środowiska przyrodniczego;
- 4) wynikającym z koniecznych wymogów nadrzędnego interesu publicznego, po uzyskaniu opinii Komisji Europejskiej.



**PROGRAM  
REGIONALNY**  
NARODOWA STRATEGIA SPÓJNOŚCI



**DOLNY  
ŚLĄSK**

UNIA EUROPEJSKA  
EUROPEJSKI FUNDUSZ  
ROZWOJU REGIONALNEGO



Raport o oś winien dawać Państwu podstawy do rzetelnej oceny przedsięwzięcia pod kątem wszystkich tych wymagań.





PROGRAM  
REGIONALNY  
NARODOWA STRATEGIA SPÓJNOŚCI



DOLNY  
ŚLĄSK

UNIA EUROPEJSKA  
EUROPEJSKI FUNDUSZ  
ROZWOJU REGIONALNEGO



## Czego najczęściej brakuje w części przyrodniczej raportu?

- nie ma części przyrodniczej (ani wyników inwentaryzacji, ani analizy oddziaływania)
- na potrzeby raportu ooś nie zostały przeprowadzone badania terenowe → w 99% przypadków dyskwalifikuje to analizę oddziaływania na środowisko przyrodnicze
- przedstawione wyniki inwentaryzacji przyrodniczej są niewiarygodne (np. zebrane w niewłaściwym okresie lub przez osobę bez odpowiednich kwalifikacji)
- wyniki inwentaryzacji nie zostały przedstawione w formie kartograficznej



**PROGRAM  
REGIONALNY**  
NARODOWA STRATEGIA SPÓJNOŚCI



**DOLNY  
ŚLĄSK**

UNIA EUROPEJSKA  
EUROPEJSKI FUNDUSZ  
ROZWOJU REGIONALNEGO



- brak analizy oddziaływania na środowisko przyrodnicze - nie oceniono wpływu inwestycji na zidentyfikowane w zasięgu jej oddziaływania elementy środowiska przyrodniczego
- działania zapobiegające oddziaływaniom lub je ograniczające są nieadekwatne do skali wpływu na środowisko przyrodnicze
- nie proponuje się działań zapobiegających lub ograniczających negatywne oddziaływanie, lecz od razu działania kompensujące
- nie wskazuje się oczekiwanego efektu (celu) zaproponowanych działań minimalizujących

➤ ...





PROGRAM  
REGIONALNY  
NARODOWA STRATEGIA SPÓJNOŚCI



DOLNY  
ŚLĄSK

UNIA EUROPEJSKA  
EUROPEJSKI FUNDUSZ  
ROZWOJU REGIONALNEGO



ocena oddziaływania na obszar Natura 2000 – charakterystyczne i najpoważniejsze problemy związane z zawartością raportu:

- nie uwzględnia się wszystkich obszarów Natura 2000, które znajdują się w zasięgu oddziaływania przedsięwzięcia
- zamiast analizy oddziaływania zamieszcza się opis obszaru Natura 2000 oraz kopie sdf dla tego obszaru
- brak analizy na spójność Sieci Natura 2000 oraz integralność obszaru Natura 2000
- dokumentacja odnosi się do siedlisk i gatunków, które nie są przedmiotem ochrony danego obszaru Natura 2000
- brak jednoznacznego określenia (wraz z uzasadnieniem), czy oddziaływanie na obszar Natura 2000 jest znaczące



PROGRAM  
REGIONALNY  
NARODOWA STRATEGIA SPÓJNOŚCI



DOLNY  
ŚLĄSK

UNIA EUROPEJSKA  
EUROPEJSKI FUNDUSZ  
ROZWOJU REGIONALNEGO



- nieprawidłowa interpretacja pojęcia „nadrzędny interes publiczny” w kontekście zapisów art. 33 i 34 ustawy o ochronie przyrody  
nawet inwestycje o kluczowym znaczeniu dla rozwoju gminy nie mogą *a priori* zostać uznane za wypełniające przesłanki nadrzędnego interesu publicznego

Zgodnie z wyrokiem Wojewódzkiego Sądu Administracyjnego w Warszawie (sygnatura akt IV SA/Wa 84/09): „Powołując się na interes publiczny w rozumieniu art. 34 ustawy o ochronie przyrody (przesłankę koniecznych wymogów nadrzędnego interesu publicznego) należy mieć na uwadze, że w interesie publicznym leży przede wszystkim ochrona dobra wspólnego, jakim są środowisko i obszary Natura 2000 wyznaczone i projektowane (potencjalne), przy wykorzystaniu koncepcji współodpowiedzialności Państwa za ich ochronę.”



PROGRAM  
REGIONALNY  
NARODOWA STRATEGIA SPÓJNOŚCI



DOLNY  
ŚLĄSK

UNIA EUROPEJSKA  
EUROPEJSKI FUNDUSZ  
ROZWOJU REGIONALNEGO



wyrok WSA w Warszawie (sygn. akt IV SA/Wa 672/08):

„Inwestycja ta, będąca indywidualnym przedsięwzięciem gospodarczym skarżącego, nie stanowi bowiem emanacji nadrzędnego interesu publicznego określonego w art. 34 ust. 1 ustawy o ochronie przyrody, nawet z racji stworzenia w ten sposób miejsc pracy dla lokalnej społeczności. Nie każde bowiem przedsięwzięcie gospodarcze lub społeczne stanowi realizację nadrzędnego interesu publicznego, a tylko takie, które z racji swej użyteczności ale i zarazem konieczności, podejmowane jest z pożytkiem dla całego społeczeństwa, gdzie pożytek ten zasługuje w powszechnej opinii na osiągnięcie nawet kosztem jego uciążliwości wobec środowiska przyrodniczego, przy zapewnieniu jednak stosownej kompensacji przyrodniczej w maksymalnym stopniu ograniczającej tę uciążliwość.”



PROGRAM  
REGIONALNY  
NARODOWA STRATEGIA SPÓJNOŚCI



DOLNY  
ŚLĄSK

UNIA EUROPEJSKA  
EUROPEJSKI FUNDUSZ  
ROZWOJU REGIONALNEGO



Stanowisko takie znajduje również potwierdzenie w wyroku WSA w Warszawie z dnia 31 lipca 2008 r. (sygn. akt IV SA/Wa 672/08), z którego wynika, że przesłanki nadrzędnego interesu publicznego wypełniać będą działania mające na celu ochronę wartości podstawowych dla życia obywateli, np. zdrowie, bezpieczeństwo, ochrona środowiska oraz w definicji nadrzędnego interesu publicznego zawartej w art. 2 ust. 1 pkt 7 *ustawy z dnia 4 marca 2010 r. o świadczeniu usług na terytorium Rzeczypospolitej Polskiej (Dz. U. Nr 47, poz. 278)*, która określa to pojęcie jako „wartość podlegającą ochronie, w szczególności porządek publiczny, bezpieczeństwo publiczne, zdrowie publiczne, utrzymanie równowagi finansowej systemu zabezpieczenia społecznego, ochrona konsumentów, usługobiorców i pracowników, uczciwość w transakcjach handlowych, zwalczanie nadużyć, ochrona środowiska naturalnego i miejskiego, zdrowie zwierząt, własność intelektualna, cele polityki społecznej i kulturalnej oraz ochrona narodowego dziedzictwa historycznego i artystycznego”.



PROGRAM  
REGIONALNY  
NARODOWA STRATEGIA SPÓJNOŚCI



DOLNY  
ŚLĄSK

UNIA EUROPEJSKA  
EUROPEJSKI FUNDUSZ  
ROZWOJU REGIONALNEGO



O istotnej roli organu ochrony środowiska w ocenie raportu ooś najlepiej świadczy treść wyroku Naczelnego Sądu Administracyjnego w Warszawie z 4 grudnia 2009 r. – sygn. akt II OSK 1877/08:

Spoczywa na nim [organie ochrony środowiska] w szczególności obowiązek weryfikacji ustaleń sporządzonego raportu (...). Sporządzony przez inwestora raport o oddziaływaniu przedsięwzięcia na środowisko nie stanowi dokumentu urzędowego w rozumieniu art. 76 k.p.a., nie korzysta więc z domniemania zgodności jego treści ze stanem faktycznym. W związku z tym zawarte w raporcie stwierdzenia odnośnie do faktów i analizy ich znaczenia podlegają ocenie jak każdy dowód w sprawie, zgodnie z zasadą swobodnej oceny dowodów. (art. 80 k.p.a.). Tak więc sporządzenie raportu nie zwalnia organu uzgadniającego od czynienia własnych ustaleń w zakresie ochrony środowiska, zmierzających do zweryfikowania przedstawionych w raporcie danych.



**PROGRAM  
REGIONALNY**  
NARODOWA STRATEGIA SPÓJNOŚCI

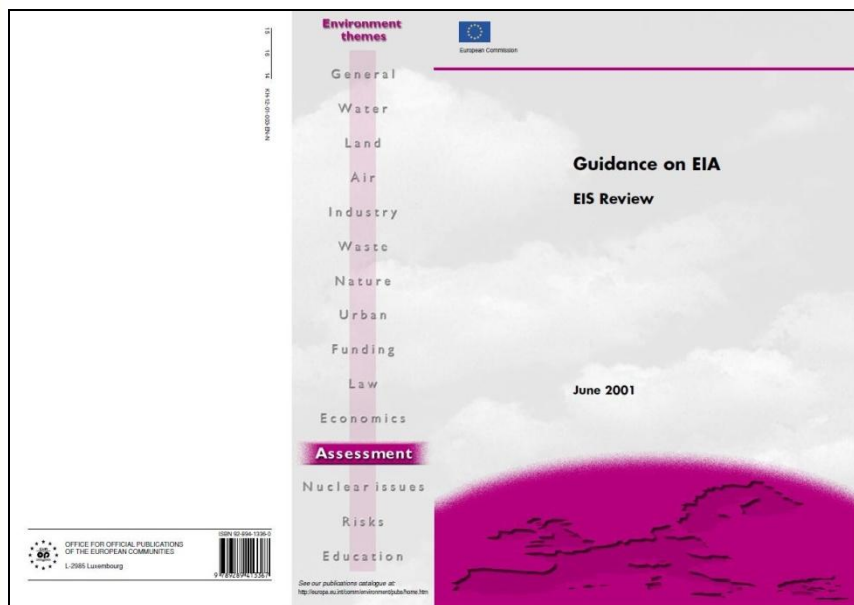


**DOLNY  
ŚLĄSK**

**UNIA EUROPEJSKA**  
EUROPEJSKI FUNDUSZ  
ROZWOJU REGIONALNEGO



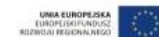
## wytyczne Komisji Europejskiej dotyczące weryfikacji raportów ooś



**INNOWACYJNA GOSPODARKA**  
NARODOWA STRATEGIA SPÓJNOŚCI



**MINISTERSTWO  
ROZWOJU  
REGIONALNEGO**



**UNIA EUROPEJSKA**  
EUROPEJSKI FUNDUSZ  
ROZWOJU REGIONALNEGO

Tematy ekologiczne

**Komisja Europejska**

Ogólne

Woda

Ziemia

Powietrze

Przemysł

Odpady

Przyroda

Miasta

Finansowanie

Prawo

Ekonomia

Ocena

Zagadnienia nuklearne

Zagrożenia

Edukacja

**Wytyczne dotyczące OOŚ  
Weryfikacja ROŚ**

czerwiec 2001





**PROGRAM  
REGIONALNY**  
NARODOWA STRATEGIA SPÓJNOŚCI



**DOLNY  
ŚLĄSK**

UNIA EUROPEJSKA  
EUROPEJSKI FUNDUSZ  
ROZWOJU REGIONALNEGO



LISTA KONTROLNA DO WERYFIKACJI ROŚ

listy kontrolne  
do weryfikacji  
raportów ooś

CZĘŚĆ 1 OPIS PROJEKTU				
Nr	Pytanie kontrolne	Czy dotyczy projektu?	Czy jest właściwie omówione?	Jakie dalsze informacje są potrzebne?
<b>Cele i fizyczne cechy projektu</b>				
1.1	Czy potrzeba realizacji i cele projektu są wyjaśnione?			
1.2	Czy opisano program realizacji projektu, z wyszczególnieniem szacunkowej długości oraz daty rozpoczęcia i zakończenia dotyczące budowy, użytkowania i likwidacji? (opis powinien zawierać wszelkie fazy różnych działań w ramach głównych faz projektu, na przykład fazy wydobywania w przypadku operacji górniczych)			
1.3	Czy opisano wszystkie główne komponenty projektu (pomocna będzie lista kontrolna działań związanych z projektem zawarta w części C dokumentu z tej serii, dotyczącego scopingu)			
1.4	Czy określono lokalizację każdej części składowej projektu, w razie potrzeby - przy pomocy map, planów i diagramów?			
1.5	Czy opisano plan terenu (lub terenów) zajmowanego przez projekt? (łącznie z poziomem gruntów, budynkami, innymi naniesieniami, zakładami podziemnymi, zakładami przybrzeżnymi, możliwościami magazynowymi, właściwościami wody, roślinnością, korytarzami dostępu, granicami)			
1.6	W przypadku projektów liniowych, czy opisano korytarz trasy, ustawienie pionowe i poziome oraz wszelkie tunele i roboty ziemne?			
1.7	Czy opisano wszystkie działania włączone w budowę projektu?			
1.8	Czy opisano wszystkie działania włączone w obsługę projektu?			
1.9	Czy opisano wszystkie działania włączone w likwidację projektu? (np. zakończenie, demontaż, rozbiórka, rozliczenie, rekonstrukcja terenu, ponowne wykorzystanie terenu, itp.)			
1.10	Czy opisano wszelkie dodatkowe usługi wymagane dla danego projektu? (np. dostępność transportowa, woda, kanalizacja, usuwanie odpadów, energia elektryczna, telekomunikacja) lub rozbudowa (np. drogi, porty, linie wysokiego napięcia, mroziarnie)			



**PROGRAM  
REGIONALNY**  
NARODOWA STRATEGIA SPÓJNOŚCI



**DOLNY  
ŚLĄSK**

UNIA EUROPEJSKA  
EUROPEJSKI FUNDUSZ  
ROZWOJU REGIONALNEGO

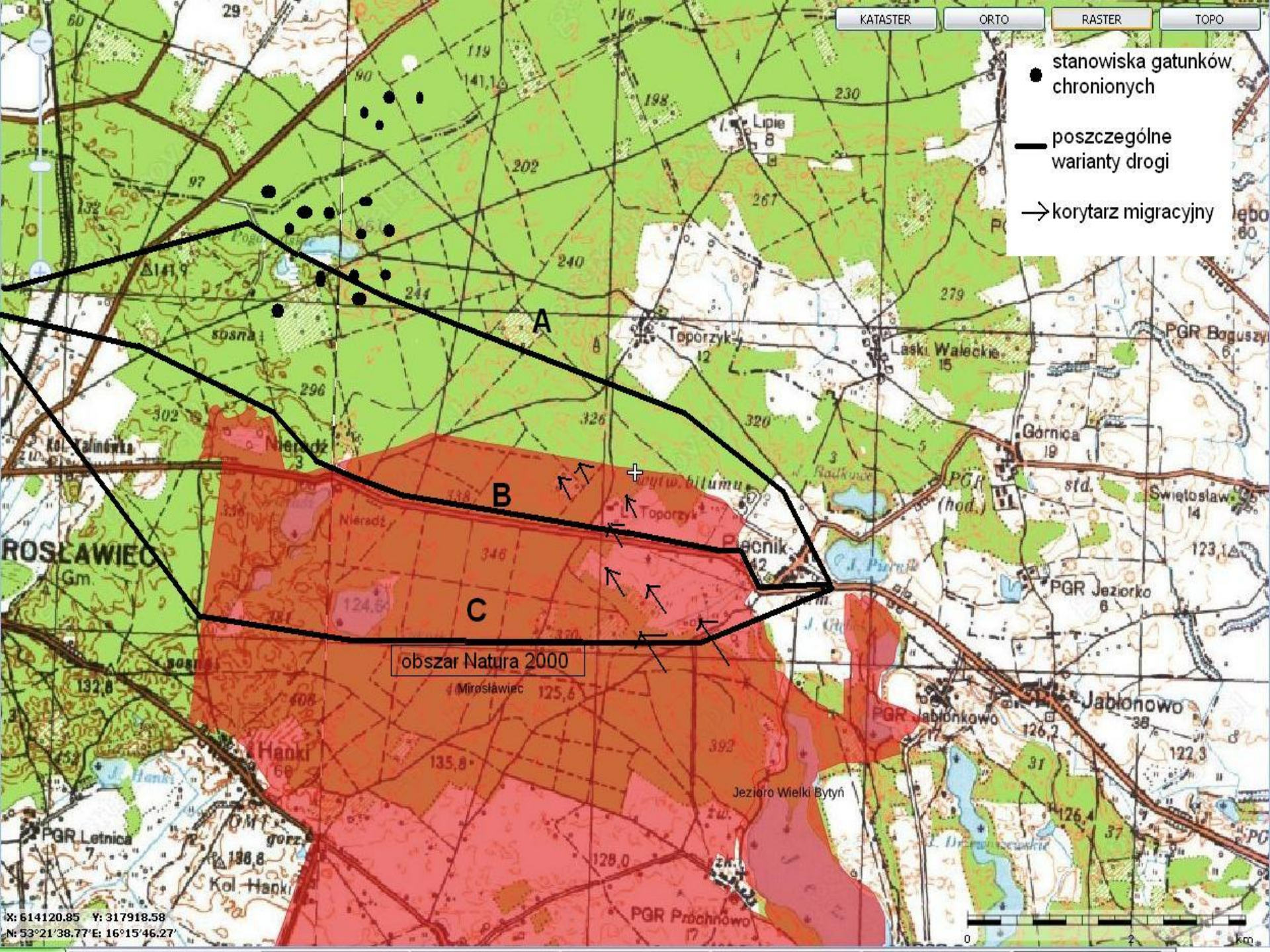


Zapraszam do udziału w krótkim ćwiczeniu!



REGIONALNA  
DYREKCJA  
OCHRONY  
ŚRODOWISKA  
WE WROCŁAWIU

- stanowiska gatunków chronionych
- poszczególne warianty drogi
- korytarz migracyjny





**PROGRAM  
REGIONALNY**  
NARODOWA STRATEGIA SPÓJNOŚCI



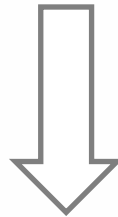
**DOLNY  
ŚLĄSK**

UNIA EUROPEJSKA  
EUROPEJSKI FUNDUSZ  
ROZWOJU REGIONALNEGO



Dziękuję Państwu za uwagę.

Pytania, uwagi, komentarze...



[bpierzchniak@rdos.wroclaw.pl](mailto:bpierzchniak@rdos.wroclaw.pl)



75 718 42 83



Szkolenie współfinansowane przez Unię Europejską  
ze środków Europejskiego Funduszu Rozwoju  
Regionalnego w ramach Pomocy Technicznej Regionalnego  
Programu Operacyjnego dla Województwa Dolnośląskiego  
na lata 2007-2013  
oraz z budżetu Samorządu Województwa Dolnośląskiego.