

Nr 21
wrzesień 2011
egzemplarz bezpłatny



**PROGRAM
REGIONALNY**
NARODOWA STRATEGIA SPÓJNOŚCI

UNIA EUROPEJSKA
EUROPEJSKI FUNDUSZ
ROZWOJU REGIONALNEGO



**Regionalny
Program Operacyjny
dla Województwa
Dolnośląskiego
na lata 2007-2013**



Pogoda na rozwój



Fabian Cygun SP nr 30 w Wałbrzychu – rysunek wyróżniony w konkursie „Rysuję PrOjekty”



**DOLNY
ŚLĄSK**

URZĄD MARSZAŁKOWSKI WOJEWÓDZTWA DOLNOŚLĄSKIEGO
ul. Wybrzeże Słowackiego 12-14, 50-411 Wrocław
www.umwd.dolnyslask.pl



Szanowni Państwo!

W czerwcu 2009 roku ogłosiliśmy konkurs o dotację na rewitalizację dolnośląskich miast, w których żyje co najmniej 10 tys. mieszkańców. Jest ich na Dolnym Śląsku ponad trzydzieści: Jelenia Góra, Wrocław, Legnica, Wałbrzych, ale też Oława czy Złotoryja. Każde z miast mogło starać się o unijne pieniądze za pośrednictwem programu regionalnego. Efekty są już widoczne – zapraszam choćby do Bolesławca, który za odnowienie starówki i plant miejskich zdobył pierwszą nagrodę w konkursie ogłoszonym przez Towarzystwo Urbanistów Polskich.

We wrześniu tego roku dajemy drugą szansę większym miastom na pozyskanie unijnego wsparcia. Z 400 mln zł pozostało jeszcze do rozdysponowania 70 mln zł. Zachęcam do przeczytania artykułu „Dorywka z rewitalizacji”, z którego można się dowiedzieć kto, kiedy i na jakie inwestycje może liczyć. Nabór wniosków o dofinansowanie rozpocznie się pod koniec miesiąca.

Wrzesień to również miesiąc, gdy dzieci i młodzież po przerwie wakacyjnej rozpoczynają naukę. Wiele z nich w wyremontowanych, nowoczesnie wyposażonych szkołach będzie korzystać z funkcjonalnych sal gimnastycznych, które prócz możliwości rozwijania pasji sportowych, stwarzają znakomite warunki do organizowania imprez kulturalnych i społecznych. W aktualnym numerze biuletynu „Pogoda na rozwój”, na mapie Dolnego Śląska, pokazujemy kilka miejscowości, w których powstały lub zostały zmodernizowane szkoły, hale sportowe i przedszkola.

Na koniec, wraz z gimnazjalistami ze Zgorzelca, zapraszam na spacer po... Brukseli. Młodzi ludzie wzięli udział w konkursie „Moja okolica pięknieje dzięki RPO”, poświęconym efektom wdrażania programu regionalnego w naszym województwie, pokonali kilkadziesiąt innych gimnazjów i w nagrodę wyjechali zwiedzać siedzibę Parlamentu i Komisji Europejskiej.

Miłej lektury!

Rafał Jurkowlaniec

Marszałek Województwa Dolnośląskiego

RPO WD w skrócie

• **Podsumowanie wdrażania RPO WD.** Regionalny Program Operacyjny dla Województwa Dolnośląskiego jest jednym z 16. programów operacyjnych realizowanych przez każdy region w kraju. W latach 2007-2013 mamy do wydania ponad 1,2 mld euro. Znaczna część tej kwoty, bo prawie 90 proc. została już rozdysponowana i beneficjenci są na różnych etapach realizacji dotowanych z RPO WD inwestycji. Do końca lipca wybrano 1383 projektów, podpisano 1179 umów o dofinansowanie.

• **Wrocław w Brukseli.** Od 9 do 12 października w parku 50-lecia w Brukseli w ramach polskiej prezydencji powstanie polskie miasteczko. Urząd Marszałkowski zaprezentuje się w każdym z czterech pawilonów tematycznych: w pierwszym „Regiony” znajdują się stoiska poszczególnych województw, w drugim „Innowacje”- beneficjenci RPO WD firma Magit z Wrocławia oraz Politechnika Wrocławska pochwalą się dofinansowanymi z programu regionalnego inwestycjami, w trzecim „Kuchnia polska” – będzie można m.in. skosztować potraw regionalnych w tym również milickiego karpia, zaś w czwartym „Eko-wieś” – pokażą się gospodarstwa ekologiczne. Koordynatorem Open Days jest Ministerstwo Rozwoju Regionalnego.



• **Baseny i kąpieliska.** Podczas tegorocznych wakacji mieszkańcy Bolesławca, Trzebnicy oraz Strzelina korzystali z oferty sportowo-rekreacyjnej otwartych kąpielisk, których



budowa została dofinansowana z RPO WD. Wszystkie pływalnie dostosowane są do potrzeb niepełnosprawnych i oferują szereg atrakcji, takich jak boisko do squasha, karuzele wodne i gejzery (w Bolesławcu), boisko do gry w piłkę plażową i bezpłatny internet (w Trzebnicy), a także bicze szkockie i „rwącą rzekę” (w Strzelinie).

• **Konkurs dla dziennikarzy.** Jeszcze przez kilka dni jest szansa, by zgłosić swój udział w trzeciej edycji konkursu dla dolnośląskich mediów pt. „RPO w Twoich oczach”. Odpowiedni formularz znajduje się na stronie internetowej www.rpo.dolnyslask.pl w zakładce „Konkurs RPO w Twoich oczach”, a ostateczny termin upływa 15 września. O nagrody pieniężne – w sumie 24 tys. zł – mogą powalczyć dolnośląscy dziennikarze, którzy publikują materiały dotyczące RPO WD oraz fotoreporterzy (także amatorzy).

• **Zmiana siedziby punktu informacyjnego w Trzebnicy.** Punkt informacyjno-kontaktowy Regionalnego Programu Operacyjnego dla Województwa Dolnośląskiego przeniósł się z ul. Prusickiej na ul. Polną. Aktualne dane teleadresowe znajdują się poniżej: ul. Polna 43/2, 55-100 Trzebnica, tel. (71) 387 30 42, tel./faks (71) 387 47 29; e-mail: rpo.trzebnica@dolnyslask.pl

• **Szkolenia dla beneficjentów.** Po wakacyjnej przerwie rozpoczynamy cykl szkoleń dla beneficjentów RPO WD. W najbliższym czasie – 12 oraz 13 września – odbędą się dwa jednodniowe szkolenia z zakresu stosowania ustawy Prawo zamówień publicznych w projektach dofinansowanych z RPO WD; miejsce – budynek urzędu marszałkowskiego przy ul. Dobrzyńskiej we Wrocławiu. Chętnych zapraszamy na stronę www.rpo.dolnyslask.pl, gdzie w zakładce *Szkolenia dla beneficjentów* znajduje się formularz zgłoszeniowy, materiały szkoleniowe oraz inne niezbędne informacje. Liczba miejsc jest ograniczona. Wkrótce planowane są również szkolenia dla instytucji, które zamierzają ubiegać się o dotację w naborach wniosków z działania 9.1 oraz 4.1.

Mateusz Pietrasz, uczeń szóstej klasy w Zespole Szkolno-Przedszkolnym w Stoszowicach, ma szczególne powody do zadowolenia – jego rysunek „Bitwa o twierdzę” okazał się najlepszy w konkursie plastycznym „Rysuję PrOjekty”, a w dniu wręczenia nagrody laureat świętował swoje trzynaste urodziny.

Podwójna radość Mateusza



Mateusz Pietrasz
– laureat konkursu

– *Bardzo się cieszę i tak naprawdę nie spodziewałem się, że mój rysunek spodoba się najbardziej – mówi zwycięzca konkursu.*

Konkurs „Rysuję PrOjekty” adresowany był do dolnośląskich uczniów szkół podstawowych. Ich zadaniem było przygotowanie pracy plastycznej związanej z inwestycjami dofinansowanymi z Regionalnego Programu Operacyjnego dla Województwa Dolnośląskiego. O laury i nagrody rzeczowe walczyli uczniowie m.in. z Wałbrzycha, Tomisławia, Świątnik, Wambierzyc, Wrocławia, Góry, Przedborowej, Lubawki, Głogowa, Wągorodna, Kudowy Zdroju. Nauczyciele przysłali 400 uczniowskich rysunków,

wyklejaneł, grafik, jednakże połowy z nich komisja konkursowa nie mogła ocenić, gdyż nie spełniały wymagań regulaminu (np. nie dotyczyły tematyki konkursu lub miały zbyt duży format). Praca szóstoklasisty ze Stoszowic, przedstawiająca twierdzę Srebrna Góra, zyskała największe uznanie w oczach jury.

Wśród laureatów znaleźli się również:



Milena Malkowska,
ucznica kl. III
w Szkole Podstawowej
w Dolnośląskim
Specjalnym Ośrodku
Szkolno-Wychowawczym
dla Dzieci Niewidomych
i Słabowidzących we
Wrocławiu (wyróżnienie)

Anna Maras,
SP w Legnickim Polu
(wyróżnienie)

oraz **Fabian Cygun,**
uczeń kl. V w Szkole
Podstawowej nr
30 w Wałbrzychu
(wyróżnienie) – praca
zamieszczona na
okładce biuletynu.



Mateusz Pietrasz, uczeń klasy VI, SP Stoszowice (I miejsce)



Klaudia Podgajna, uczennica kl. V w Zespole Szkół w Legnickim Polu (II miejsce)



Karolina Szuba, uczennica kl. II w Zespole Szkół w Międzyzlesiu (III miejsce)



Dogrywka z rewitalizacji

Ponad 70 mln zł – tyle pieniędzy pozostało do podziału pomiędzy większe dolnośląskie miasta na rewitalizację. Nabór wniosków o dofinansowanie odbędzie się jeszcze w tym miesiącu.

– Nabory wniosków o dofinansowanie w priorytecie Miasta są trochę nietypowe. Tutaj z góry wiadomo, jaką pulą dotacji może dysponować

poszczególne miasto – tłumaczy wicemarszałek **Marek Łapiński**. – *Ponieważ jeden nabór już się odbył, to każdy prezydent czy burmistrz wie, ile pozostało mu do dyspozycji. Na przykład Głogów ma jeszcze do wykorzystania 7,5 mln zł, Wrocław – około pół miliona zł, a Oleśnica nieco ponad 16 tys. zł. I tak naprawdę bardziej skutecznymi są ci, którym pozostało... niewiele. Bo to oznacza, że w pierwszym naborze złożyli dobrze przygotowane wnioski o dofinansowanie i większość ich inwestycji jest gotowa lub w znacznym stopniu zaawansowana.*

Istotnie, wiele inwestycji zostało już zakończonych, a efekty w postaci zmodernizowanych starówek, odnowionych ratuszów i kamienic lub chodników, deptaków, parków, placów zabaw, czy zieleni miejskiej w centrach, cieszą mieszkańców i turystów. Tak się dzieje m.in. w Wałbrzychu, Wrocławiu, Trzebnicy, Świdnicy, Złotorzy, Bolesławcu. Władze tego ostatniego miasta niedawno odebrały I nagrodę w konkursie Towarzystwa Urbanistów Polskich za rewitalizację starówki i plant miejskich. Ich inwestycja kosztowała ponad 6,6 mln zł, z czego prawie 4 mln zł pochodzi z Unii Europejskiej za pośrednictwem programu regionalnego. Za te pieniądze zostały posadzone drzewa, zainstalowane stylowe oświetlenie i iluminacje, naprawione schodki i murki, wprowadzona mała architektura i zbudowana fontanna miejska.

Kto może ubiegać się o dotację?

Każde z 37 większych miast, które zamieszkuje powyżej 10 tys. mieszkańców, z zastrzeżeniem, że dla każdego z nich przeznaczona jest inna kwota (ta, która nie została wykorzystana w pierwszym naborze). Obrazuje to wykres na sąsiedniej stronie.

Jakie inwestycje otrzymają dofinansowanie?

Dofinansowane mogą być projekty dotyczące m.in.:

- budowy, remontu i modernizacji drobnej infrastruktury przestrzeni publicznej (np. zieleni miejskiej, placów zabaw);
- wsparcia infrastruktury użytkowanej przez instytucje i organizacje pełniące kluczowe funkcje społeczne na rzecz społeczności lokalnej;
- renowacji części wspólnych wielorodzinnych budynków mieszkalnych;
- przygotowania do użytkowania nowoczesnych, socjalnych budynków mieszkalnych dobrego standardu poprzez renowację i adaptację budynków istniejących, stanowiących własność władz publicznych lub własność podmiotów działających w celach niezarobkowych.

Wszystkie projekty zaplanowane do realizacji muszą być ujęte w Lokalnych Programach Rewitalizacji (LPR), które przygotowuje gmina. LPR to dokument, pokazujący w którym kierunku będzie się miasto rozwijać i jak należy rozwiązywać społeczne problemy mieszkańców.

Kiedy samorządy mogą składać wnioski?

Nabór rozpoczyna się pod koniec września. Cała procedura przyjmowania, oceny i wyboru wniosków do realizacji zakończy się mniej więcej za rok. Informacji można szukać na stronie www.rpo.dolnyslask.pl w zakładce „nabory wniosków”.

Ratusz, podwórko, park...

Pierwszy konkurs o dotacje na odnowę zdegradowanych obszarów miejskich w miastach powyżej 10 tys. mieszkańców odbył się w czerwcu 2009 r. (działanie 9.1 „Odnowa zdegradowanych obszarów miejskich w miastach powyżej 10 tys. mieszkańców”, priorytet IX Miasta, RPO WD). O blisko 400 mln zł dofinansowania mogło się starać 37 dolnośląskich miast. Zarząd województwa wybrał do dofinansowania 252 projekty – wszystkie umowy z beneficjentami zostały podpisane, a łączna kwota dofinansowania wynosi 314,3 mln zł.



– Dolnośląskim miastom dajemy drugą szansę na pozyskanie pieniędzy z Unii – mówi Marek Łapiński.

Pieniądze dla mniejszych miast

O pieniądze z unijnej kasy na rewitalizację mogły starać się również mniejsze miasta (Regionalny Program Operacyjny dla Województwa Dolnośląskiego na lata 2007-2013, priorytet IX – Miasta, działanie 9.2 „Wsparcie dla przedsięwzięć w zakresie mieszkalnictwa w miastach poniżej 10 tys. mieszkańców”). 43 miasta skorzystały z tej możliwości, a 28 z nich przeszło pozytywnie procedurę oceny i zarząd województwa zdecydował o przyznaniu dotacji. W sumie – 21,5 mln zł.

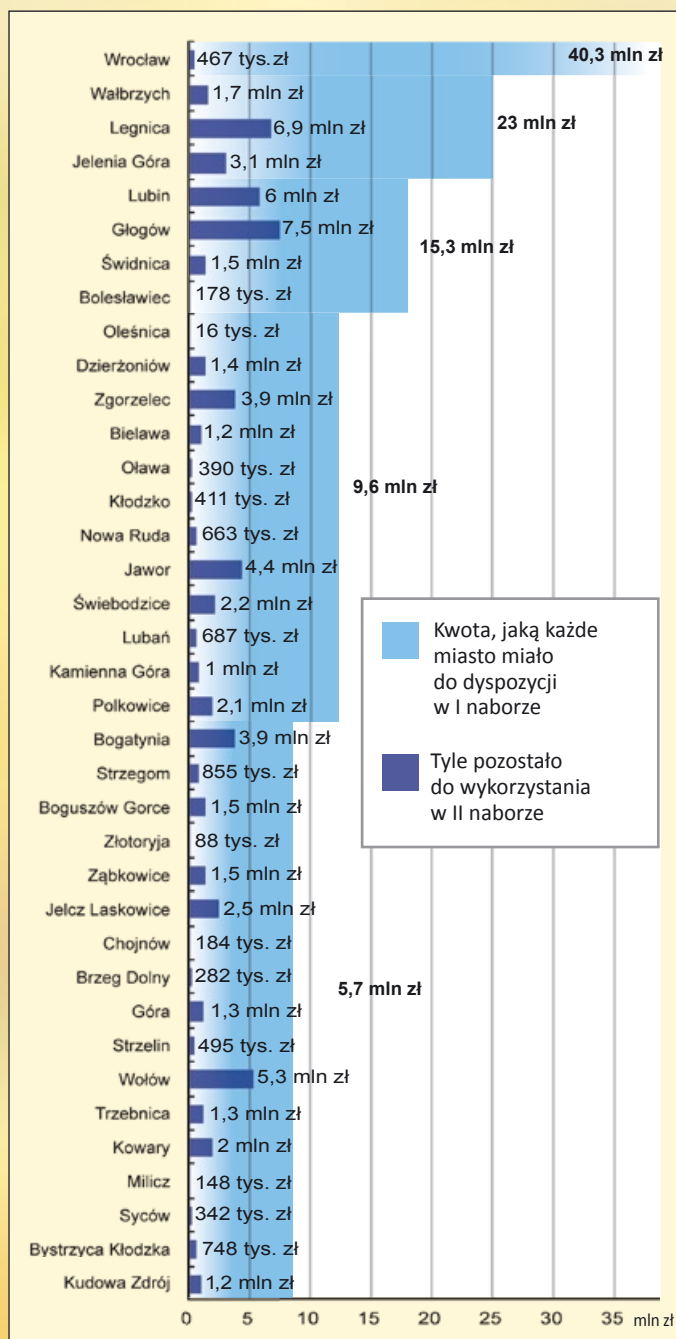
– Dzięki temu zostaną wyremontowane kamieniczki na prusickim rynku, powstaną lokale socjalne w Szczytnej, a w Sobótce ponad pięciuset lokatorów spółdzielni „Śleza” polepszą się wa-

runki mieszkaniowe – wylicza wicemarszałek. – Warto zaznaczyć, że inwestycje te wiążą się również z zagospodarowaniem przestrzeni publicznej, na przykład z budową placów zabaw dla dzieci.

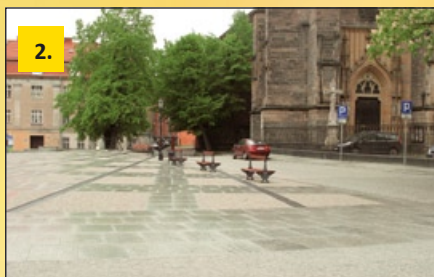
Każde miasto mogło złożyć do dofinansowania wyłącznie 1 projekt. Nabór został ogłoszony rok temu, w czerwcu 2010 r. Do podziału było prawie 11 mln euro (10 686 699 euro), a niezbędnym warunkiem pozyskania wsparcia było to, by – podobnie jak w przypadku większych miast regionu - planowana inwestycja została ujęta w LPR. Warto wspomnieć, że w przypadku działania 9.2. wsparcie dla inwestycji mieszkaniowych oparto o zasady udzielania pomocy de-minimis. Oznacza to, iż każde miasto mogło aplikować o nie

więcej niż 200 tys. euro (ok. 800 tys. zł). Wyjątek stanowiły inwestycje dotyczące mieszkań socjalnych, gdzie wsparcie jest udzielane na innych zasadach, tym samym na tego typu projekt miasto może aplikować o wyższe kwoty (tak się stało w przypadku gminy Szczytna).

– Cieszymy się, że odważni burmistrzowie sięgnęli po pieniądze na rewitalizację, a tym, którzy tego nie zrobili bądź ich wniosek o dotację nie przeszedł, damy drugą szansę. Choć nie mamy takiego obowiązku, powtórzymy nabór wniosków o dofinansowanie – zapowiada Marek Łapiński. – Zdobyte doświadczenie pozwoli burmistrzom uniknąć dotychczasowych błędów i naprawić niepowodzenie, a nam rozdzielić te pieniądze, które pozostały.



Dolnośląskie miasta pięknieją



1. **Legnica** – ogród zabaw dla dzieci na Zakaczwawiu
2. **Świdnica** – wyremontowany pl. Jana Pawła II przed świdnicką katedrą
3. **Bolesławiec** – rewitalizacja starówki i plant miejskich została doceniona w konkursie organizowanym przez Towarzystwo Urbanistów Polskich
4. **Trzebnica** – na odnowionym rynku honorowe miejsce zajmuje rzeźba... kotów
5. **Oława** – oławski ratusz zyskał nową elewację



Blisko osiemdziesiąt inwestycji edukacyjnych zostało dofinansowanych z programu operacyjnego dla naszego województwa (RPO WD, priorytet 7 „Edukacja”). Ich wartość przekracza 700 mln zł, z czego ponad połowa pochodzi z unijnej kasy. Ponieważ konkursy o dotacje odbyły się trzy lata temu, wiele szkół zostało już wyremontowanych, w wielu powstały nowe sale dydaktyczne, sportowe, boiska. Niektóre samorządy postarały się o utworzenie oddziałów dla najmłodszych, między innymi nowe przedszkola ma Jerzmanowa i Przeworno. To nie koniec inwestycji w dziedzinie edukacji – w ramach rewitalizacji miast również modernizowana jest sieć placówek dydaktycznych, a nabory wniosków o dotacje jeszcze się nie zakończyły.

Szkoły, przedszkola, boiska...

1 Budowa sali gimnastycznej przy gimnazjum w Kotli
beneficjent: gmina Kotla
wartość inwestycji: 3,8 mln zł
dofinansowanie RPO WD: 2,4 mln zł



2 Budowa i wyposażenie przedszkola w Przemkowie
beneficjent: gmina Przemków
wartość inwestycji: 3,3 mln zł
dofinansowanie RPO WD: 1,7 mln zł



3 Zagospodarowanie terenów wokół Gimnazjum nr 2 w Polkowicach
beneficjent: gmina Polkowice
wartość inwestycji: 664 tys. zł
dofinansowanie RPO WD: 411 tys. zł



11 Rozwój bazy dydaktycznej Zespołu Szkół Technicznych „Mechanik” w Jeleniej Górze
beneficjent: gmina Jelenia Góra
wartość inwestycji: 11,4 mln zł
dofinansowanie RPO WD: 6,3 mln zł



12 Przedszkole w Marciszowie
beneficjent: gmina Marciszów
wartość inwestycji: 536 tys. zł
dofinansowanie RPO WD: 323 tys. zł



4 Budowa sali gimnastycznej przy szkole podstawowej w Szklarach Górnych
beneficjent: gmina Lubin
wartość inwestycji: 5,7 mln zł
dofinansowanie RPO WD: 3,5 mln zł





6 Budowa hali sportowej w Krośnicach
 beneficjent: gmina Krośnice
 wartość inwestycji: 7,9 mln zł
 dofinansowanie RPO WD: 3,5 mln zł



7 Budowa hali sportowej w Dziadowej Kłodzie
 beneficjent: gmina Dziadowa Kłoda
 wartość inwestycji: 4,7 mln zł
 dofinansowanie RPO WD: 3,2 mln zł



8 Budowa wielofunkcyjnej sali sportowej przy Gimnazjum nr 3 w Oleśnicy
 beneficjent: gmina Oleśnica
 wartość inwestycji: 21 mln zł
 dofinansowanie RPO WD: 8,8 mln zł

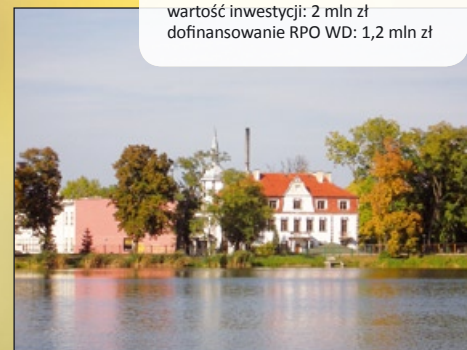
5 Rozbudowa obiektów sportowych przy Zespole Szkół Integracyjnych w Lubinie
 beneficjent: gmina miejska Lubin
 wartość inwestycji: 540 tys. zł
 dofinansowanie RPO WD: 365 tys. zł



9 Zagospodarowanie terenów powojсковych w Jaworze na cele rekreacyjno-wypoczynkowe
 beneficjent: gmina Jawor
 wartość inwestycji: 607 tys. zł
 dofinansowanie RPO WD: 500 tys. zł



10 Modernizacja ośrodka szkolno-wychowawczego w Środzie Śląskiej
 beneficjent: powiat średzki
 wartość inwestycji: 2 mln zł
 dofinansowanie RPO WD: 1,2 mln zł



13 Przebudowa ośrodka szkolno-wychowawczego w Skoroszwicach
 beneficjent: powiat strzebiński
 wartość inwestycji: 1,5 mln zł
 dofinansowanie RPO WD: 982 tys. zł

Czas dla innowacyjnych

Rozmowa z Danielem Ekiem, dyrektorem Dolnośląskiej Instytucji Pośredniczącej we Wrocławiu.



Daniel Ekiel, dyrektor DIP

– Od roku 2014 środki unijne będą kierowane głównie na projekty innowacyjne.

– Innowacyjność to bardzo modne słowo. W reklamach każdy produkt jest innowacyjny – począwszy od proszku do prania, a na nowoczesnych rozwiązaniach informatycznych czy konstrukcyjnych kończąc. I coś w tym jest. Innowacja to nic innego jak każda zmiana, która pozwala na uzyskanie nowego produktu, usługi, nowej jakości.

– I taka właśnie innowacyjność będzie wspierana?

Innowacyjność można rozpatrywać na różnych poziomach: przedsiębiorstwa, regionalnym, krajowym czy międzynarodowym. Jeśli wprowadzamy nowe dla przedsiębiorstwa technologie, produkty, usługi, będzie to innowacyjność na poziomie firmy. Jeśli rozwiązania takie są nowością w wo-

jewództwie, możemy mówić o innowacyjności regionalnej. I tak przechodzimy do najwyższego poziomu innowacyjności – na poziomie światowym. W następnych latach podziału środków unijnych dotowane będą wyłącznie projekty, które wpłyną na zmianę struktury gospodarki regionu, o wysokim poziomie innowacyjności. Odejdziemy od finansowania prostych rozwiązań, niewpływających zasadniczo na rozwój gospodarki regionalnej. Wsparcia wymagają te inwestycje, które są obciążone dużym ryzykiem, ale jednocześnie wprowadzają nową jakość. Nie każdy prototyp czy patent okaże się sukcesem, ale tylko śmiałe pomysły mogą prowadzić do faktycznego rozwoju.

– Czy możemy mówić o konkretnych kierunkach rozwoju?

– Kierunki wskazuje Dolnośląska Strategia Innowacji. To przede wszystkim zaawansowane technologie, np. w farmaceutyce, optoelektronice, w produkcji materiałów o ekstremalnych właściwościach, kompozytów. W przyszłym roku DIP zorganizuje konkurs o dotacje związany z wprowadzeniem innowacyjności w skali regionalnej. Projekty będą musiały dotyczyć jednej ze ściśle określonych dziedzin, ważnych dla gospodarki naszego województwa. Tylko te, które będą wprowadzały wysoką innowacyjność, uzyskają dotacje. To będzie druga edycja tego konkursu. W poprzednim 24 dolnośląskie firmy otrzymały łącznie 46,7 milionów złotych dotacji. Wiele z nich wprowadzi produkty lub technologie niespotykane jeszcze w kraju.

– Rozwój innowacji nie jest możliwy bez działalności badawczo-rozwojowej...

– Działalność badawczo-rozwojowa, wprowadzenie nowatorskich rozwiązań na rynek, rozwój firmy i gospodarki to system naczyń powiązanych. Jedno bez drugiego nie istnieje i nie jest możliwe. Badania nie muszą być prowadzone wyłącznie w firmie. Przedsiębiorcy mogą zlecić przetestowanie nowych rozwiązań na zewnątrz – uczelniom, centrów badawczo-rozwojowym, jednostkom naukowym. To służy także aktywizacji środowiska

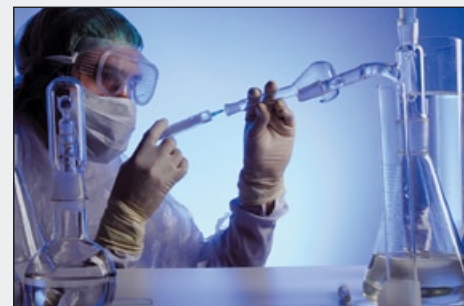
naukowego, komercjalizacji wyników prac badawczych, zacieśnieniu współpracy badaczy z przedsiębiorcami. Korzystają nie tylko firmy i uczelnie, ale również najbliższe otoczenie – poddostawcy i my, klienci.

– Co w takim razie z firmami, które będą chciały zakupić np. koparkę czy wyremontować siedzibę?

Takie firmy będą mogły korzystać z preferencyjnych kredytów, pożyczek czy poręczeń bankowych. Będą one oprocentowane niższe niż rynkowe, łatwiej będzie też je otrzymać. To szczególnie ważne dla młodych, dopiero rozwijających się firm, bez historii kredytowej. Do tej pory nie miały one szans na uzyskanie takiego wsparcia. Na tzw. odnawialne instrumenty finansowe będzie przeznaczonych blisko 70 proc. pieniędzy, które otrzymamy z budżetu Unii Europejskiej.

– Jakie konkursy o dotacje czekają w najbliższym czasie przedsiębiorców?

– W tym roku przedsiębiorcy będą mogli skorzystać jeszcze z dotacji związanych z doradztwem w zakresie tworzenia działów badawczo-rozwojowych oraz uzyskać środki na ich powstanie. Pamiętajmy, iż przygotowujemy się do nowego okresu wykorzystania funduszy, kiedy zdecydowanie większy nacisk będzie położony na wdrażanie innowacyjności i wspieranie sfery badawczo-rozwojowej. Konkursy planowane w 2012 r. będą ściśle związane z tą tematyką.



Przedsiębiorcy mogą zlecać uczelniom przetestowanie nowych rozwiązań

Doradzą jak być innowacyjnym

Podstawą sukcesu firmy jest jej konkurencyjność i ciągły rozwój. Co jednak w sytuacji, gdy firmie brak pomysłów lub obawia się ona podejmowania ryzyka inwestycyjnego? Może skorzystać ze specjalistycznego doradztwa, m.in. jak wykorzystać wyniki prac badawczo-rozwojowych, nowe technologie, jak nawiązać współpracę z jednostkami naukowo-badawczymi, czy utworzyć własny dział badawczo-rozwojowy w przedsiębiorstwie. Wnioski o dofinansowanie takiego doradztwa Dolnośląska Instytucja Pośrednicząca będzie przyjmowała pod koniec października.

1.2.B Dotacje na doradztwo dla przedsiębiorstw w zakresie B+R i innowacyjności (zgodne z Dolnośląską Strategią Innowacji)
Ogłoszenie konkursu: 25.08.2011
Przyjmowanie wniosków o dotacje: 27.09.2011
Kwota do podziału: 8 mln zł
Wartość projektów: 10 tys. – 400 tys. zł
Dofinansowanie: 50 proc. – dla wszystkich przedsiębiorstw

Badania + Rozwój = Sukces

Firmy, które chcą same prowadzić prace nad własnymi rozwiązaniami będą mogły skorzystać z dotacji na utworzenie działu badawczo – rozwojowego. Jeśli taki dział w firmie już funkcjonuje, ale nie odpowiada potrzebom przedsiębiorstwa, będzie go można zmodernizować. Nie chodzi tu jednak np. o działy kontroli jakości lecz komórki, które pozwolą na opracowanie innowacyjnych produktów czy technologii, które będą podstawą rozwoju firmy i jej przyszłego sukcesu.

1.1.C Dotacje inwestycyjne związane z prowadzeniem działalności badawczo-rozwojowej
Ogłoszenie konkursu: 08.09.2011
Przyjmowanie wniosków o dotacje: 08.11.2011
Kwota do podziału: 6,5 mln zł
Wartość projektów: 50 tys. – 400 tys. zł
Dofinansowanie: 40 proc. duże przedsiębiorstwa, 50 proc. średnie, 60 proc. mikro i małe firmy

Targi z dopłatą

Ostatnią szansę na złożenie wniosków o dotacje mają firmy, które chcą wyjechać na targi lub misje gospodarcze. Projekty będą przyjmowane do 30 września br. Przedsiębiorcy mogą uzyskać zwrot części kosztów związanych z przejazdem, zakwaterowaniem, wynajęciem stoiska wystawienniczego czy przygotowaniem materiałów promocyjnych. Wszystkie wydatki kwalifikowalne (czyli te, które podlegają dofinansowaniu) nie mogą przekroczyć 100 tys. złotych. W ramach tej kwoty przedsiębiorstwo może wziąć udział nawet w kilku imprezach targowych, zarówno w kraju, jak i zagranicą.

1.2.C Dotacje w zakresie nawiązywania kontaktów gospodarczych
Ogłoszenie konkursu: 10.02.2011
Przyjmowanie wniosków o dotacje: do 30.09.2011
Kwota do podziału: 4 mln zł
Wartość projektów: 10 tys. – 100 tys. zł
Dofinansowanie: 50 proc. – dla mikro, małych i średnich firm

Szczegółowych informacji na temat konkursów udzielają pracownicy Punktu Informacyjnego DIP: telefonicznie: 71 776 58 12 776 58 13, 776 58 14, e-mailowo: Info.dip@umwd.pl oraz w siedzibie DIP: ul. Strzegomska 2-4, Wrocław.

Jak ubiegać się o dotację

Ogłoszenie o konkursie

Ogłoszenie o konkursie zostanie opublikowane na stronie internetowej DIP: www.dip.dolnyslask.pl i w prasie regionalnej. W ogłoszeniu znajdują się informacje: kto może ubiegać się o dofinansowanie, jakie rodzaje inwestycji mogą być przeprowadzone, kiedy i w jakiej formie należy złożyć wniosek.

Wypełnianie wniosku

Wniosek o dofinansowanie wypełnia się w udostępnionym na www.dip.dolnyslask.pl programie „Generator Wniosków”. Przy uzupełnianiu pól niezbędna jest instrukcja, w której zawarte są informacje, jakie dane powinny znaleźć się w każdej z rubryk. Wypełnienie wniosku zgodnie z instrukcją jest jednym z kryteriów sprawdzanych podczas oceny formalnej.

Składanie wniosków

Wniosek należy zarejestrować za pomocą Internetowego Rejestratora Wniosków (dostępny na stronie: www.dip.dolnyslask.pl). Wersję papierową wraz z załącznikami oraz wersję elektroniczną na płycie CD należy złożyć w siedzibie DIP we Wrocławiu w ciągu 3 dni od rejestracji wniosku.

Ocena formalna

Ocena odbywa się według ściśle określonych kryteriów (Kryteria wyboru operacji finansowanych w ramach RPO WD). Można je znaleźć na: www.dip.dolnyslask.pl
Podczas oceny formalnej sprawdzane są m.in.: poprawność wniosku, kwalifikowalność wnioskodawcy, projektu oraz wydatków, kompletność załączników. Na tym etapie wnioskodawca może być poproszony o usunięcie drobnych pomyłek. Ocena formalna trwa 45 dni.

Ocena merytoryczna

Oceny merytorycznej dokonuje Komisja Oceny Projektów składająca się z pracowników DIP i ekspertów zewnętrznych. Za spełnienie poszczególnych kryteriów przyznawane są punkty. Projekty, które otrzymają największą liczbę punktów, uzyskują dotację.

Zatwierdzenie listów projektów

Przedsiębiorcy, których projekty zostały wybrane do dofinansowania po ocenie merytorycznej, zostaną zaproszeni do DIP, żeby podpisać umowę o dofinansowanie inwestycji. Te projekty, które zostały ocenione pozytywnie, a nie wystarczyło środków, żeby je dofinansować, zostaną wpisane na listę rezerwową.

Ślizgiem po Zalewie



Zalew Mietkowski jest największym zbiornikiem wodnym na Dolnym Śląsku. Znakomite warunki wietrzne powodują, że gospodarze terenu – powiat wrocławski oraz gmina Mietków – postanowili zrobić z tego miejsca jedną z największych atrakcji turystycznych. Nie trzeba jechać nad Bałtyk, by uprawiać windsurfing czy kitesurfing. Ośrodek Sportów Wodnych w Borzygniewie leży zaledwie 40 km od Wrocławia.

Południowo-zachodnie wiatry, które przeważają na tym terenie, napotykają przeszkodę w postaci Ślęzy. To sprawia, że wiatry omijając górę, spotykają się znów tuż nad Zalewem Mietkowskim i tym samym tworzą się idealne warunki do uprawiania sportów wodnych, takich jak windsurfing czy żeglarstwo.

Warunki te doceniła również gmina Wrocław, która ubiega się o organizację igrzysk dyscyplin nieolimpijskich – World Games 2017, proponując przeprowadzenie zawodów sportów wodnych (kitesurfing) m.in. na Zalewie Mietkowskim. Decyzja czy Wrocław stanie się gospodarzem igrzysk zapadnie w styczniu.

Wędką w sumo

Zalew Mietkowski, zwany również Jeziorem Mietkowskim – jest zbiornikiem retencyjnym na rzece Bystrzycy. Jego walory rekreacyjne docenili już dawno mieszkańcy okolicznych miej-



Na Zalewie Mietkowskim często rywalizują żeglarze

scowości, którzy spędzają tu czas wolny. Można pływać żaglówką, kajakiem, na nartach wodnych lub na desce. Coraz większą popularnością cieszy się kitesurfing (pływanie na desce, przy



Drewniany pomost połączony jest z lądem specjalną konstrukcją

której zamiast żagla umocowany jest latawiec). Miejsce to jest również chętnie wykorzystywane przez wędkarzy, którzy niejednokrotnie wyciągali z wody sandacza, lina, leszcza czy okonia, a czasami nawet sumo. Jezioro Mietkowskie ma szansę stać się dla Wrocławia i okolic tym, czym Jezioro Zegrzyńskie dla stolicy.

Na początku 2009 roku zakończyły się prace koncepcyjne nad utworzeniem ośrodka sportów wodnych w Borzygniewie. Pomysł został przychylnie przyjęty zarówno przez mieszkańców miejscowości, jak i środowiska wodniackie, działające w regionie. Powiat wrocławski wraz z gminą Mietków jako partnerem, przygotowali wniosek o dofinansowanie inwestycji z Regionalnego Programu Operacyjnego dla Woje-

Budowa Ośrodka Sportów Wodnych w Borzygniewie (I etap)

wartość inwestycji: 4 202 049,29 zł

dofinansowanie RPO WD: 1 959 511,56 zł

okres realizacji projektu: grudzień 2008 r. – sierpień 2011r.

beneficjent: Powiat Wrocławski

partner: gmina Mietków



Magazyn, sala klubowa, sanitariaty – między innymi to udało się zbudować za unijne środki

wództwa Dolnośląskiego (RPO WD). Budowa bazy ośrodka przeszła pozytywnie wszystkie etapy oceny i prace ruszyły. Powstała sala klubowa, wykorzystywana na szkolenia, sanitariaty, magazyn sprzętu żeglarskiego, punkt informacji żeglarskiej, plac portowy wraz ze zmodernizowaną drogą dojazdową, a także zbudowany został slip (pochylnia) z wyciągarką i drewniany pomost pływający. Tak przygotowany teren pozwala na dalszą rozbudowę w przyszłości. Całość kosztowała 4,2 mln zł, z czego blisko połowa pochodzi z unijnej kasy. To pierwszy etap tej inwestycji. Jeśli w przyszłości znajdą się środki, gospodarze zadbają o stworzenie bazy noclegowej i gastronomicznej oraz dużego parkingu, a także budowę pozostałych pomostów pływających.

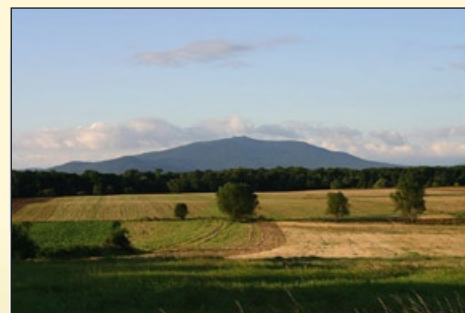
Pływający pomost

Przygotowana baza umożliwi cumowanie małych jednostek pływających przy ponadstymetrowym ruchomym pomoście, połączonym z lądem specjalnymi łańcuchami. Przy zmianie poziomu wody (Zalew Mietkowski jest zbiornikiem

retencyjnym i takie sytuacje często się zdarzają) to nieodzowne – ruchomy pomost nie niszczy się i sam „wybiera” miejsce położenia. Natomiast wybudowany obok betonowy slip pozwala na wodowanie i wyciąganie sprzętu na brzeg.

Lokalizacja nie została wybrana przypadkowo. Odpowiednie zaplecze powstało w miejscu, które wcześniej wybierali amatorzy sportów wodnych. Przy sprzyjających wiatrach zwolniali się, by choć przez godzinę, dwie wykorzystać idealne warunki do pływania. Panuje przekonanie, że kto tutaj nauczy się jeździć na desce lub żeglować, na pewno poradzi sobie wszędzie.

W ramach dofinansowanej inwestycji kupionych zostało 5 łodzi żaglowych typu Omega, 2 łodzie wiosłowe, wózek slipowy, 10 kół ratunkowych oraz 50 kamizelek asekuracyjnych. Z czasem – takie są zamierzenia – pojawią się tu wypożyczalnie sprzętu do pływania oraz szkółki windsurfingowe, kitesurfingowe, żeglarskie. Gospodarzom obiektu zależy, by z bogatej oferty mógł skorzystać każdy.



Gmina Mietków - w tle Ślęza

Odpoczywajmy aktywnie

Inwestycja w Borzygniewie znalazła się w gronie 26 projektów, które otrzymały wsparcie z RPO WD na rozwijanie turystyki aktywnej. Dzięki temu na Dolnym Śląsku mamy - oprócz ośrodka sportów wodnych nad Zalewem Mietkowskim – sześć nowoczesnych pływalni (w Międzyzlesiu, Wałbrzychu, Bolesławcu, Krośnicach, Strzelinie, Trzebnicy), ponad 30 kilometrów ścieżek rowerowych w Zgorzelcu, Wrocławiu, w Dolinie Baryczy i na trasie Środa Śląska-Ciechów, lokalne kampanie promujące turystykę, obiekty sportowo-rekreacyjne m.in. w Nowej Rudzie, Siechnicach i Żmigrodzie. W sumie wartość wszystkich tych inwestycji przekracza 177 mln zł, a dofinansowanie wynosi ponad 70 mln zł. Dolny Śląsk zachęca turystów do odwiedzin regionu nie tylko z powodu walorów geograficznych czy zabytków, jakich u nas nie brakuje, stawiamy również na aktywny wypoczynek.



Barbara Kaśnikowska
dyrektor Departamentu RPO
w Urzędzie Marszałkowskim

Spacerkiem po Brukseli

Zwycięzcy konkursu „Moja okolica pięknieje dzięki RPO” odwiedzili już Brukselę. Stolica Belgii zachwyca uroklivym rynkiem, przeszklonym Parlamentem Europejskim i mieszanką kultur. Wyjazd drużyny gimnazjalistów ze Zgorzelca był możliwy dzięki ufundowaniu głównej nagrody przez europośła Piotra Borysa. Wcześniej uczniowie przygotowali album, dotyczący imprezy kulturalnej, dofinansowanej z RPO WD i brawurowo zaprezentowali się w finale. Oto wrażenia Joasi, Weroniki, Daniela, Kasi i ich opiekuna – p. Iwony Zych, z wycieczki do Brukseli.



Joanna Janeczko:
*Jeszcze tylko
zweździemy katedrę
i pora na...
czekoladę. Jak
wiadomo, Bruksela
z tego słynie.*



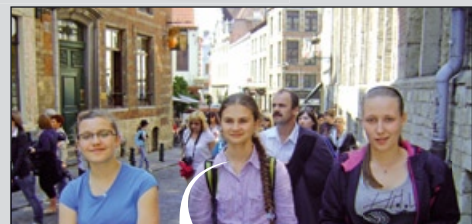
Weronika Szmigiel: *Znane budowle
europejskie w jednym miejscu.
OK..! Szkoda tylko, że Polskę w
Parku Mini-Europa reprezentuje
jedynie Gdańsk. A gdzie Wawel, gdzie
wrocławski Rynek???*



Iwona Zych:
*Jeden z symboli stolicy
Belgii - Atomium.
Powiększony 150
miliardów razy model
kryształu żelaza.
W przyszłym roku znów
startujemy w konkursie.*



Daniel Aniszewicz: *Parlament
Europejski... być może to jedyna
okazja, by go zwiedzić. Tego
nie piszą w przewodnikach. A
jaki widok z okien mają polscy
europoście! Pozazdrościć!*



Katarzyna Łężna: *Przepiękna starówka... Grand
Place z Domem Króla, w którym mieści
się Muzeum Miejskie, Manneken Pis, czyli
Siusiąjący Chłopiec... A jedzenie? Tajśka
kolacja - wyzwanie dla kubków smakowych...*

**Departament Regionalnego
Programu Operacyjnego
Urzędu Marszałkowskiego
Województwa Dolnośląskiego**
ul. Wybrzeże Słowackiego 12-14
50-411 Wrocław
tel. 71 776 91 53, faks 71 776 91 66
www.umwd.dolnyslask.pl

Wydawnictwo opracowane przez:
**Dział Informacji i Promocji
Wydział Zarządzania Regionalnym
Programem Operacyjnym**

Publikacja współfinansowana
przez Unię Europejską ze środków
Europejskiego Funduszu Rozwoju
Regionalnego oraz z budżetu
samorządu województwa
dolnośląskiego w ramach Pomocy
Technicznej Regionalnego Programu
Operacyjnego dla Województwa
Dolnośląskiego na lata 2007-2013

Druk: Drukarnia ZAPOL Szczecin,
www.zapol.com.pl – na zlecenie
Urzędu Marszałkowskiego
Województwa Dolnośląskiego

Autorzy zdjęć:
Grzegorz Hawalej oraz
beneficjenci RPO WD
i laureaci konkursów
organizowanych
przez Departament
Regionalnego Programu
Operacyjnego UMWD

Rysunek na okładce
autorstwa Fabiana Cyguna
z SP nr 30 w Wałbrzychu
wyróżniony w konkursie
„Rysuję PrOjektę”



**DOLNY
ŚLĄSK**

www.rpo.dolnyslask.pl