

Nr 20
czerwiec 2011
egzemplarz bezpłatny



**PROGRAM
REGIONALNY**
NARODOWA STRATEGIA SPÓJNOŚCI

UNIA EUROPEJSKA
EUROPEJSKI FUNDUSZ
ROZWOJU REGIONALNEGO



Regionalny
Program Operacyjny
dla Województwa
Dolnośląskiego
na lata 2007-2013



Pogoda na rozwój

Kościół Pokoju w Świdnicy – rysunek
namalowany przez Martę Maciejewską
z Gimnazjum nr 1 w Świdnicy



**DOLNY
ŚLĄSK**

URZĄD MARSZAŁKOWSKI WOJEWÓDZTWA DOLNOŚLĄSKIEGO
ul. Wybrzeże Słowackiego 12-14, 50-411 Wrocław
www.umwd.dolnyslask.pl



Szanowni Państwo!

Mówiąc o roli funduszy europejskich w rozwoju Dolnego Śląska najlepiej trzymać się konkretnych faktów. Jednym z nich jest Szpital Powiatowy im. św. Jadwigi Śląskiej w Trzebnicy, znajdujący się w gronie najbardziej znanych placówek medycznych w naszym województwie.

O replantacjach, transplantacjach oraz innych skomplikowanych zabiegach, będących dziełem tamtejszych lekarzy, informują media ogólnopolskie i zagraniczne, a opisy tych operacji znajdują się nie tylko w wielu branżowych publikacjach, ale często omawiane są na sympozjach naukowych. Efektywne leczenie nie może odbywać się bez doskonale rozwiniętego zaplecza rehabilitacyjnego. Właśnie ta potrzeba stała się impulsem do budowy nowego oddziału przy trzebnickiej placówce. Oddział rehabilitacyjny został otwarty w kwietniu. Wartość ponad 14 mln złotych inwestycja została w połowie sfinansowana ze środków z Regionalnego Programu Operacyjnego dla Województwa Dolnośląskiego. Informujemy o tym w aktualnym numerze „Pogody na rozwój”.

Relacja z finału konkursu dla gimnazjalistów „Moja okolica pięknie dzięki RPO” również powinna Państwa zainteresować. Młodzi ludzie wykazali się ogromną wiedzą na temat programu regionalnego i przygotowali różnorodną pracę artystyczną. Pomysłowość i kreatywność finalistów zachwycała zarówno jurorów jak i publiczność. Jestem przekonany, że w przyszłości wielu z nich wykorzystają te doświadczenia i sami sięgną po dotacje z funduszy unijnych.

Na koniec chciałbym przypomnieć o możliwości składania wniosków na dofinansowanie projektów w ramach RPO WD. Choć pula środków nie jest już tak duża jak na początku tego okresu programowania, to w dalszym ciągu ogłaszamy konkursy na dotacje. W tym roku na przykład można starać się o dofinansowanie inwestycji drogowej, a także inwestycji związanych z gospodarką odpadami czy rewitalizacją miast. Więcej szczegółów znajduje się w biuletynie, jak również w serwisie internetowym www.rpo.dolnyslask.pl.

Miłej lektury!

Rafał Jurkowlaniec

Marszałek Województwa Dolnośląskiego

RPO w skrócie

• **Podsumowanie wdrażania RPO WD.** Regionalny Program Operacyjny dla Województwa Dolnośląskiego jest jednym z 16. programów operacyjnych realizowanych przez każdy region w kraju. W latach 2007-2013 mamy do wydania ponad 1,2 mld euro. Znaczna część tej kwoty, bo aż 90,36 proc., została już rozdysponowana i beneficjenci są na różnych etapach realizacji dofinansowanych z RPO WD inwestycji. Do końca kwietnia wybrano 1301 projektów, podpisano 1132 umowy.

• **Dolnośląski Fundusz Powierniczy.** Przedsiębiorcy, poza dotacjami, korzystają z pomocy finansowej w ramach Dolnośląskiego Funduszu Powierniczego. Wsparcie w postaci pożyczki lub poręczenia mogą otrzymać mikro-, małe i średnie przedsiębiorstwa działające w naszym regionie. Starać się o nie mogą między innymi podmioty, które rozpoczynają działalność gospodarczą oraz te firmy, które nie posiadają zabezpieczeń o wystarczającej wartości, by skorzystać z komercyjnych kredytów. Pieniądze otrzymane w wyniku wsparcia pozyskanego w ramach Dolnośląskiego Funduszu Powierniczego powinny być przeznaczone m.in. na zakup, budowę lub modernizację obiektów produkcyjnych, usługowych czy handlowych, na tworzenie nowych miejsc pracy, na wdrażanie nowych rozwiązań technicznych lub zakup wyposażenia. Do końca marca pośrednicy finansowi (fundusze pożyczkowe i poręczeniowe) udzieliли firmom ponad 6 mln zł poręczonych kredytów i pożyczek. Aby otrzymać pożyczkę lub poręczenie, wystarczy udać się do funduszy pożyczkowych lub poręczeniowych, z którymi BGK podpisał umowę i wypełnić stosowne dokumenty. Lista pośredników finansowych, do których przedsiębiorcy mogą zwrócić się po wsparcie w ramach Dolnośląskiego Funduszu Powierniczego znajduje się na stronach www.bgk.com.pl, www.dfp.info.pl oraz www.rpo.dolnyslask.pl.

• **Dolny Śląsk na Forum Funduszy Europejskich.**

6 i 7 maja na warszawskiej Agrykoli pod hasłem „Siła zmian – Festiwal Funduszy Europejskich” odbyło się 4. Forum Funduszy Europejskich. W tym corocznym wydarzeniu, które organizuje Ministerstwo Rozwoju Regionalnego, nie mogło zabraknąć Dolnego Śląska. Nasz region reprezentował Urząd Marszałkowski, Dolnośląski Wojewódzki Urząd Pracy oraz beneficjenci RPO WD – gmina Kłodzko i Świeradów Zdrój.



• **Szkolenia beneficjentów.** Urząd Marszałkowski

we Wrocławiu regularnie organizuje szkolenia dla beneficjentów. Najbliższe odbędzie się 6 czerwca, w sali konferencyjnej przy ul. Dobrzyńskiej (z uwagi na niewiele miejsc parkingowych przy budynku prosimy o pozostawianie samochodów pod główną siedzibą urzędu marszałkowskiego, Wybrzeże J. Słowackiego 12-14). Szkolenie skierowane jest do wszystkich beneficjentów, którzy rozliczają lub będą rozliczać otrzymaną dotację z RPO WD, a przede wszystkim do tych instytucji, które zgodnie z umową o dofinansowanie zobligowane są do złożenia w ciągu najbliższych trzech miesięcy wniosku o płatność. Aktualny harmonogram szkoleń znajduje się na stronie www.rpo.dolnyslask.pl w zakładce „Szkolenia dla beneficjentów”. Przypominamy również o możliwości zadawania pytań, dotyczących tematyki szkoleń – można je wysłać na adres szkoleniarpo@dolnyslask.pl.

• **Zostań Dolnośląskim Liderem RPO!** Zapraszamy beneficjentów do konkursu o laury Dolnośląskiego Lidera RPO. Prócz prestiżowej, specjalnie na tę okazję zaprojektowanej statuetki, zwycięzcy otrzymają atrakcyjne nagrody rzeczowe i gwarancję promocji ze strony organizatora. Zasady udziału w konkursie nie są skomplikowane: wystarczy zgłosić realizowany projekt, wypełnić ankietę i wraz ze zdjęciami inwestycji wysłać ją do urzędu marszałkowskiego. Jury oceni nadesłane materiały, sprawdzi, czy projekt prowadzony jest rzetelnie i przyzna honorowy tytuł najlepszym beneficjentom. Organizatorem konkursu jest Departament Regionalnego Programu Operacyjnego dla Województwa Dolnośląskiego w Urzędzie Marszałkowskim we Wrocławiu, a przedsięwzięcie objął swym patronatem Marek Łapiński, wicemarszałek województwa. Więcej informacji, a także regulamin konkursu i ankieta dla beneficjentów znajdują się na stronie www.rpo.dolnyslask.pl w zakładce Konkurs „Dolnośląski lider RPO”.

Do tej pory w ramach Regionalnego Programu Operacyjnego dla Województwa Dolnośląskiego podpisano 1132 umowy z beneficjentami i rozdysponowano ponad 90 proc. środków całego programu. Dzięki temu nasz region jest wielkim placem budowy, na którym powstają nowe szkoły, drogi, wodociągi, oczyszczalnie ścieków, hale sportowe, przychodnie, przedszkola, szlaki turystyczne. Przedsiębiorcy modernizują swoje firmy, szpitale kupują nowoczesny sprzęt medyczny, a instytucje publiczne wprowadzają e-usługi. Wiele inwestycji zostało już zakończonych, wiele zbliża się do finału. W 2011 roku ogłoszonych zostanie jeszcze kilka naborów wniosków o dofinansowanie. Warto wypełniać wnioski i wziąć udział w konkursach o dotacje.

Postaraj się o dofinansowanie

Działanie 5.3 Ciepłownictwo i kogeneracja.

Planowany nabór: lipiec 2011 r.

Dofinansowane mogą być projekty dotyczące:

- budowy, modernizacji ciepłowni wraz z ich niezbędnym wyposażeniem;
- inwestycji w zakresie produkcji ciepła i energii elektrycznej w układzie kogeneracji o wysokiej wydajności zgodnie z dyrektywą Nr 2004/8/WE;
- budowy, modernizacji sieci dystrybucji ciepła.

Do podziału jest: 3 970 381 euro

Działanie 9.1 Odnowa zdegradowanych obszarów miejskich w miastach powyżej 10 tys. mieszkańców.

Planowany nabór: wrzesień 2011 r.

Dofinansowane mogą być projekty dotyczące m.in.:

- budowy, remontu i modernizacji drobnej infrastruktury przestrzeni publicznej (np. zieleni miejska, place zabaw);
- wsparcia infrastruktury użytkowanej przez instytucje i organizacje pełniące kluczowe funkcje społeczne na rzecz społeczności lokalnej obszaru wsparcia;
- renowacji części wspólnych wielorodzinnych budynków mieszkalnych;
- przygotowania do użytkowania nowoczesnych, socjalnych budynków mieszkalnych dobrego standardu poprzez renowację i adaptację budynków istniejących stanowiących własność władz publicznych lub własność podmiotów działających w celach niezarobkowych.

Wszystkie projekty zaplanowane do realizacji muszą być ujęte w Lokalnych Programach Rewitalizacji (LPR), które przygotowują gminy. LPR to dokument, pokazujący w którym kierunku będzie się miasto rozwijać i jak należy rozwiązywać społeczne problemy mieszkańców.

Projekty będą realizowane w tych miastach, w których nie została wykorzystana cała kwota z wcześniejszego naboru wniosków o dotacje. Są nimi np. Legnica, Lubin, Wołów i Głogów.

Do podziału jest: 16 293 028 euro

Działanie 4.1 Gospodarka odpadami.

Planowany nabór: wrzesień 2011 r.

Dofinansowane mogą być projekty dotyczące:

- budowy, rozbudowy lub przebudowy zakładów unieszkodliwiania odpadów, w tym takich ich elementów jak: stacje przeładunkowe odpadów, instalacje służące do segregacji, składowania i przetwarzania odpadów i surowców wtórnych (w tym kompostownie) oraz instalacje do likwidacji i neutralizacji zdeponowanych odpadów zagrażających środowisku;
- zakupu wyposażenia niezbędnego do selektywnego zbierania odpadów, w tym niebezpiecznych;
- dostosowania istniejących składowisk odpadów do obowiązujących przepisów krajowych i unijnych;
- przedsięwzięć związanych z wykorzystaniem składowisk odpadów dla pozyskania alternatywnych źródeł energii, np. biogazu.

Do podziału jest: 6 797 122 euro

Działanie 3.1 Infrastruktura drogowa.

Planowany nabór: grudzień 2011 r.

Dofinansowane mogą być projekty dotyczące:

- budowy i modernizacji dróg (przede wszystkim o dużym natężeniu ruchu) w celu poprawy jakości połączeń z siecią TEN-T oraz innymi drogami krajowymi;
- budowy i modernizacji obwodnic miast i miejscowości;
- budowy i modernizacji dróg w celu poprawy połączeń tranzytowych przez miasta, w których występuje duże natężenie ruchu.

Powyższe rodzaje projektów muszą być realizowane na drogach wojewódzkich.

Do podziału jest: 10 808 000 euro



Zdzichu na noworudzkiem rynku

– Tak, tak... Jedziemy do Brukseli... Mnie też trudno uwierzyć, ale uwierz! Jedziemy do Brukseli! Wygraliśmy w konkursie... Jak to w jakim? No mówiłam ci, słonko, w tym o RPO... Tak, tak o Regionalnym Programie Operacyjnym – cieszyła się do słuchawki gimnazjalistka ze Zgorzelca wkrótce po ogłoszeniu wyników konkursu „Moja okolica pięknie dzięki RPO”. Niepubliczne Gimnazjum Łużyckie ze Zgorzelca w obu etapach zdobyło największą liczbę punktów.

Młodych ludzi zainspirował średniowieczny jarmark, który od kilku sezonów, latem, odbywa się w centrum Zgorzelca: „Jakuby – święto Starego Miasta”. O dofinansowanie imprezy z Regionalnego Programu Operacyjnego dla Województwa Dolnośląskiego na lata 2007-2013 postarała się władza miasta, a mł-



Zwycięzcy: Daniel Aniszkiewicz, Joanna Janeczko, Weronika Szmigiel i Aleksandra Czuchaj – odbierają bilet do Brukseli

dzie... postarała się o zwycięstwo w konkursie. Najpierw przygotowali album-gazetkę szkolną na temat jarmarku, a potem, w II etapie, do którego zostało zaproszonych pięć najlepszych drużyn z całego regionu, na scenie pojawili się rycerze, czarownice i całkiem współczesny burmistrz. Ten pokaz, okraszony pięknym śpiewem na żywo i nagrany filmem uzyskał bardzo wysokie noty wśród jurorów. W sumie na 120 możliwych do zdobycia punktów w obu etapach konkursu, Zgorzelcowi udało się zgromadzić 116 pkt.



Laureaci II edycji konkursu „Moja okolica pięknie dzięki RPO”

Milenka złamała obcas

Z nie mniejszym uznaniem komisji (a w punktacji tej części konkursu to oni dostali od każdego jurora maksymalną liczbę punktów) spotkała się prezentacja uczniów z Gimnazjum nr 1 w Nowej Rudzie. Scenka rodzajowa, w której „pani z telewizji” jedzie nakręcić reportaż z rewitalizacji noworudzkiej starówki, gdzie spotyka przesympatycznego robotnika pana Zdzicha – to za sprawą jego żony, Milenki, cały ten remont, bo pani Milenka w drodze do warszawiaka wpadła w dziurę i złamała obcas! – co chwilę wywoływała uśmiech na twarzach widzów.

Również wysoko ocenione zostały występy uczniów z gimnazjów w Bolesławcu i Janowicach Wielkich. Ci pierwsi dokładnie przeliczyli kostkę brukową położoną na bolesławieckim rynku i pieniądze, które miasto otrzymało z RPO WD na remonty dróg, budowę basenu, modernizację teatru miejskiego czy zagospodarowanie podwórek w centrum. Zaś ci drudzy przy pomocy Karguła, Pawłaka, ich żon, wnuczki Ani i... techniki (nagrany film) uświadomili jak cennym zabytkiem jest świątynia Wang w Karpaczu i jak pieczołowicie trzeba się nią opiekować, by w następnych dziesięcioleciach nadal cieszyła oczy turystów. Piąty finalistą – drużyna z Bogatyni – przygotowała prezentację multimedialną o inwestycjach, które dzięki RPO WD powstają w ich mieście, ubarwiając pokaz znakomicie dobraną muzyką filmową, np. z „Mission Impossible” czy „Gwiezdných wojen”.

– Znakomity pomysł, choć tematyka konkursu nie najłatwiejsza, bardzo wysoki poziom, świetnie przygotowane drużyny, które zadbały o najmniejsze szczegóły swoich występów. Bierzymy udział w wielu konkursach, wśród których „Moja okolica pięknie dzięki RPO” bardzo się wyróżnia – stwierdziły zgodnie nauczycielki Iwona Zych i Ewa Karcz.

Niespodzianka

W tegorocznej edycji konkursu wzięło udział 70 szkół z całego regionu. To prawie trzykrotnie więcej, niż w ubiegłym roku. Najpierw uczniowie przygotowali prace artystyczne, dotyczące realizacji dofinansowanych z RPO WD inwestycji. Jury oceniło 117 prac, wśród których były komiksy, albumy, gazetki szkolne, akwarele, rysunki, plakaty,



Występ uczniów z Nowej Rudy (Adrianna Noga, Adrianna Pęczak, Oktawia Zymon) zdobył największe uznanie jurorów podczas finału



Kargul i Pawlak przy płocie – występ drużyny z Janowic Wielkich (Dawid Smektała, Mateusz Smektała, Patrycja Skorupińska, Alicja Wiśniewska)

wyklejanki i filmy. Najlepsze okazały się szkoły położone w zachodniej części województwa: ze Zgorzelca, Bogatyni, Janowic Wielkich, Bolesławca oraz Nowej Rudy. To oni 12 maja we Wrocławiu powalczyli o atrakcyjne nagrody rzeczowe i wyjazd do Brukseli, który młodym ludziom umożliwił europoseł Piotr Borys. Wielką niespodzianką majowej gali okazały się dodatkowe wycieczki do stolicy Belgii, które ufundował eurodeputowany Jacek Protasiewicz. Laureaci II i III miejsca zwiedzają Parlament i Komisję Europejską jesienią.



Bolesławiec ceramiką stoi – pokaz reprezentacji z Bolesławca (Martyna Nawara, Karolina Kwiatkowska, Bartek Jusypenko, Rafał Molenda)

– HUUURAAAAA – ucieszyli się gimnazjaliści z Nowej Rudy i Bolesławca, gdy podczas wręczania dyplomów nowinę przekazał wicemarszałek Marek Łapiński.

O konkursie można przeczytać również na stronie www.rpo.dolnyślask.pl w zakładce Konkurs „Moja okolica pięknieje dzięki RPO”.



Rycerze i czarownice – przedstawienie reprezentacji Gimnazjum Łużyckiego ze Zgorzelca



Album wykonany przez gimnazjalistów ze Zgorzelca

Świątynia Wang w Karpaczu w oczach uczniów z Janowic Wielkich



Ratusz namalowany przez gimnazjalistów z Nowej Rudy

Punktacja laureatów przedstawia się następująco:

- I miejsce** – Niepubliczne Gimnazjum Łużyckie w Zgorzelcu 116 pkt. (58 pkt. w I etapie, 58 pkt. w II etapie)
- II miejsce** – I Prywatne Gimnazjum w Bolesławcu – 107 pkt. (53 pkt. w I etapie i 54 pkt. w II etapie)
- III miejsce** – Gimnazjum nr 1 im. Zjednoczonej Europy w Nowej Rudzie – 106 pkt. (46 pkt. w I etapie i 60 pkt. w II etapie)
- IV miejsce** – Gimnazjum w Gminnym Zespole Szkół im. Wandy Rutkiewicz w Janowicach Wielkich – 105 pkt. (57 w I etapie i 48 w II etapie)
- V miejsce** – Publiczne Gimnazjum nr 1 w Bogatyni – 69 pkt. (48 pkt. w I etapie, 21 pkt. w II etapie).

Za kilkanaście dni rozpoczną się wakacje. Miliony Polaków ruszą na zasłużony odpoczynek, wielu z nich własnym autem lub autokarem. O tym, by podróż była przyjemna, a przede wszystkim bezpieczna, w znacznej mierze decyduje stan dróg. Dla gospodarzy województwa poprawa układu komunikacyjnego jest jednym z nadrzędnych zadań. Obrazują to projekty realizowane w ramach Regionalnego Programu Operacyjnego dla Województwa Dolnośląskiego. Modernizowane są drogi gminne, powiatowe, wojewódzkie. Powstają nowe mosty, jak choćby ten w Ciechanowie, który usprawni połączenie Dolnego Śląska z Wielkopolską. Wystarczy spojrzeć na mapę, gdzie przedstawiamy niewielką część dofinansowanych z RPO WD projektów drogowych, by przekonać się, którądy łatwiej dotrzeć do celu. Warto jednak pamiętać, że nie wszystkie inwestycje są już zakończone, więc kierowcy mogą napotkać utrudnienia na trasie. Szerokiej drogi!

W drogę!

12 Budowa mostu na rzece Odrze w ciągu drogi wojewódzkiej
wartość inwestycji: 74 mln zł
dofinansowanie: 30,9 mln zł
beneficjent Dolnośląska Służba Dróg i Kolei we Wrocławiu



11 Budowa drogi na terenie przeznaczonym pod rozwój gospodarczy (TAG) w Okmianach
wartość inwestycji: 3,3 mln zł
dofinansowanie: 1,6 mln zł
beneficjent gmina Chojnów

4 Przebudowa ul. Gniewomierskiej w Legnicy
wartość inwestycji: 17,1 mln zł
dofinansowanie: 8,1 mln zł
beneficjent gmina Legnica



3 Przebudowa drogi powiatowej na odcinku Błonie – Miękinia
wartość inwestycji: 4,5 mln zł
dofinansowanie: 2,1 mln zł
beneficjent powiat średzki



9 Przebudowa ulic Głównej i J. Kusocińskiego w Wałbrzychu
wartość inwestycji: 8,1 mln zł
dofinansowanie: 3,2 mln zł
beneficjent gmina Wałbrzych

10 Przebudowa ulicy 11-go Listopada w Szklarskiej Porębie
wartość inwestycji: 5,3 mln zł
dofinansowanie: 2,5 mln zł
beneficjent gmina Szklarska Poręba



11 Okmiany

4 Le

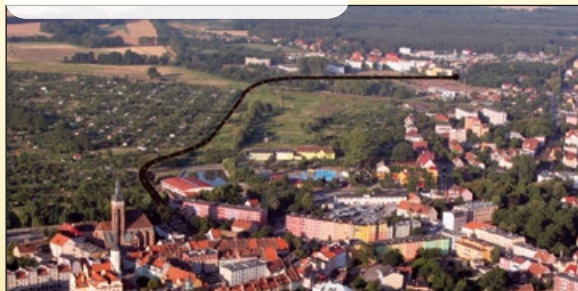
10 Szklarska Poręba

9 W

6 Modernizacja dróg powiatowych w powiecie milickim
wartość inwestycji: 6,3 mln zł
dofinansowanie: 3,1 mln zł
beneficjent powiat milicki



5 Budowa wschodnio-południowej obwodnicy Wołowa
wartość inwestycji: 14,1 mln zł
dofinansowanie: 4,9 mln zł
beneficjent gmina Wołów



1 Budowa infrastruktury drogowej w otoczeniu stadionu piłkarskiego Euro 2012 we Wrocławiu
wartość inwestycji: 31 mln zł
dofinansowanie: 12,4 mln zł
beneficjent gmina Wrocław

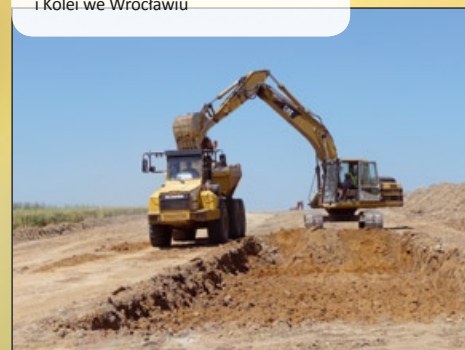
2 Budowa dróg gminnych w Kątach Wrocławskich
wartość inwestycji: 6,9 mln zł
dofinansowanie: 2,6 mln zł
beneficjent gmina Kąty Wrocławskie



7 Budowa łącznika od drogi krajowej nr 94 do ulicy Zaciszej w Oławie
wartość inwestycji: 8,4 mln zł
dofinansowanie: 4,2 mln zł
beneficjent gmina miejska Oława



8 Budowa małej obwodnicy Świdnicy
wartość inwestycji: 30 mln zł
dofinansowanie: 15 mln zł
beneficjent Dolnośląska Służba Dróg i Kolei we Wrocławiu





Czas na zieloną energię

Zgodnie z przepisami unijnymi, udział energii pochodzącej z odnawialnych źródeł energii (OZE) w bilansie energetycznym Polski ma w 2020 r. wynieść 15 proc. Dziś stanowi około 8 proc. Dlatego w najbliższych latach konieczne będą kosztowne inwestycje np. w elektrownie wodne czy biogazownie.

Z różnicowanie źródeł energii jest też jednym z celów zawartych w Strategii Rozwoju Województwa Dolnośląskiego. Ale energia ze źródeł odnawialnych to nie tylko spełnienie zobowiązań unijnych, czy ochrona środowiska. To także nowe miejsca pracy, wykorzystanie odpadów, zwiększenie bezpieczeństwa energetycznego. W Regionalnym Programie Operacyjnym wydzielono pulę środków na przedsięwzięcia związane z energią odnawialną. 67 mln zł pochodzi z Europejskiego Funduszu Rozwoju Regionalnego. Konkurs o dotacje na energię odnawialną ogłosiła Dolnośląska Instytucja Pośrednicząca (DIP), która jest odpowiedzialna za podział środków unijnych dla przedsiębiorców. Czasu na przygotowanie projektu pozostało już niewiele – nabór wniosków o dotację zostanie przeprowadzony 30 czerwca.

Odnawialne źródła energii – to takie źródła energii, których zasoby są niewyczerpalne i uzupełniają się w naturalnych procesach. Są to m.in.: biomasa, energia wody (rzek, prądów, fal morskich), wnętrza Ziemi (geotermalna), słoneczna i wiatru.

Tylko przedsiębiorstwa energetyczne

O dotacje może ubiegać się przedsiębiorstwo (niezależnie od wielkości i czasu prowadzenia działalności), które ma zarejestrowaną siedzibę w Polsce i które będzie realizowało inwestycję na Dolnym Śląsku. Jeden warunek – musi być to przedsiębiorstwo energetyczne w rozumieniu ustawy Prawo energetyczne. W momencie skła-

dania wniosku o dotację, firma musi więc zajmować się wytwarzaniem, przetwarzaniem, magazynowaniem, przesyłaniem, dystrybucją paliw albo energii. Jeśli jeszcze tego nie robi, powinna być w fazie przygotowań do inwestycji energetycznej i ponosić wydatki związane z działalnością organizacyjną (np. posiadać analizy, badania, projekty techniczne) lub marketingową. Jeśli do prowadzenia działalności wymagana jest koncesja, przedsiębiorstwo będzie musiało uzyskać ją przed rozliczeniem inwestycji, w przeciwnym wypadku – nie otrzyma dotacji.

Na co dotacja?

Dofinansowanie przyznawane będzie na budowę lub unowocześnienie instalacji służących do wytwarzania energii ze źródeł odnawialnych (OZE). Ze względu na naturalne walory naszego województwa, dotacje przeznaczone są wyłącznie na dwa rodzaje projektów: instalacje wykorzystujące energię wodną (w tym geotermalną) oraz biomasę. Przykładem takich inwestycji są między innymi małe elektrownie wodne (MOW), a także biogazownie. Niemożliwe będzie więc uzyskanie dofinansowania np. na farmy wiatrowe czy kolektory słoneczne. Produkowana energia musi być w większości sprzedawana, nie może być wykorzystywana wyłącznie na własne potrzeby.

Koszty kwalifikowalne czyli te, które mogą być objęte dofinansowaniem, muszą być większe niż 300 tys. zł, a całkowita wartość inwestycji (koszty kwalifikowalne i niekwalifikowalne) musi wynieść mniej niż 10 mln zł. Dofinansowanie, które może uzyskać przedsiębiorstwo, uzależnione jest od jego wielkości: mikro i małe firmy mogą liczyć na zwrot do 60 proc. poniesionych kosztów kwalifikowanych, średnie – do 50 proc., a duże – do 40 proc. Firmy będą mogły przeznaczyć pieniądze między innymi na: nabycie gruntu pod inwestycję, budynków i budowli, zakup instalacji i urządzeń do produkowania energii, patentów, licencji, oprogramowania, specjalistycznego doradztwa i analiz.

Inwestycji nie można rozpocząć przed złożeniem wniosku. Jeśli inwestycja już się rozpoczęła, taki projekt nie uzyska dofinansowania. Przedsiębiorca może jednak rozpocząć prace związane z przy-

gotowaniem inwestycji – wystąpić o wydanie pozwolenia na budowę, przygotować dokumentację techniczną, projekt budowlany, uzyskać decyzję środowiskową itp. Pierwsze prace związane z projektem (np. rozpoczęcie robót budowlanych czy zawarcie umów na dostawę towarów lub wykonanie usług) mogą się rozpocząć po otrzymaniu pisma, że projekt został pozytywnie oceniony pod względem formalnym. Projekt musi być zakończony i rozliczony najpóźniej do 30 czerwca 2014 r.

Formalności krok po kroku

Wniosek o dofinansowanie należy przygotować w programie Generator Wniosków (do pobrania na stronie internetowej DIP: www.dip.dolnyslask.pl). Wniosek zawiera m.in. opis inwestycji, spo-

Biomasa – stałe lub ciekłe substancje pochodzenia roślinnego (np. rośliny energetyczne, drewno, słoma, siano) lub zwierzęcego, które ulegają biodegradacji. Biomasa może pochodzić również z odpadów produkcji przemysłowej, hodowlanej, komunalnej i gastronomii.

dziewanych rezultatów, ponoszonych wydatków. 30 czerwca 2011 r. tak przygotowany wniosek należy zarejestrować za pomocą internetowego rejestratora wniosków, dostępnego na stronie DIP. Po zarejestrowaniu wniosku w przeciągu 3 dni należy złożyć w siedzibie DIP dokumenty w wersji papierowej (oryginał i kopię wniosku, załączniki, wersję elektroniczną na płycie). Złożone projekty są poddawane ocenie, która składa się z 3 etapów: oceny formalnej, merytorycznej i strategicznej. Podczas oceny formalnej sprawdzane są m.in.: poprawność wniosku, projektu oraz wydatków, kompletność załączników. Na tym etapie przedsiębiorca może być poproszony o usunięcie drobnych pomyłek. Oceny merytorycznej dokonuje Komisja Oceny Projektów składająca się z pracowników Instytucji i ekspertów zewnętrznych. Za spełnienie poszczególnych kryteriów przyznawane są punkty. Projekty, które zostaną ocenione pozytywnie pod względem

merytorycznym, przekazywane są do Zarządu Województwa Dolnośląskiego, który dokonuje oceny strategicznej. Jest to ostateczny etap wyboru projektów, a przedsiębiorcy, którzy uzyskali dotację zostaną zaproszeni do DIP, żeby podpisać umowę o dofinansowanie inwestycji.

Biogaz rolniczy – paliwo gazowe otrzymywane z surowców rolniczych, produktów ubocznych rolnictwa, płynnych lub stałych odchodów zwierzęcych, produktów ubocznych przemysłu rolno-spożywczego w procesie fermentacji metanowej.

Wszelkich informacji na temat zasad ubiegania się o dotację oraz jej rozliczania udziela Punkt Informacyjny DIP: telefonicznie: 71 776 58 12, 776 58 13, 776 58 14, e-mailowo: info.dip@umwd.pl lub w siedzibie Instytucji przy ul. Strzegomskiej 2-4 we Wrocławiu.

O tym trzeba pamiętać:

- firma ubiegająca się o dofinansowanie musi być w dobrej kondycji finansowej (dotacje są przyznawane na rozwój, a nie na ratowanie przedsiębiorstwa, podtrzymanie lub odtworzenie jego zdolności produkcyjnych);
- dotacje przyznawane są na zasadzie refundacji, wnioskodawca sam musi sfinansować inwestycję, a następnie uzyskać zwrot części poniesionych wydatków;
- wnioskodawca może sfinansować inwestycję z własnych środków lub skorzystać z kredytu lub leasingu. Najważniejsze jest udokumentowanie posiadanych środków;
- przedsiębiorca może ubiegać się o wypłatę zaliczki w wysokości do 35 proc. przyznanego dofinansowania. Otrzyma ją po złożeniu zabezpieczenia (np. gwarancji ubezpieczeniowych lub bankowych, hipoteki wraz z cesją praw z ubezpieczenia itp.);
- inwestycję można rozpocząć najwcześniej po otrzymaniu pisma, iż wniosek został pozytywnie oceniony pod względem formalnym;
- efekty zrealizowanej inwestycji muszą mieć odzwierciedlenie we wskaźnikach (np. liczba zatrudnionych osób, ilość wytworzonej energii ze źródeł odnawialnych);
- jeśli przedsiębiorstwo nie posiada jeszcze koncesji, będzie musiało przedstawić ją najpóźniej wraz z ostatnim wnioskiem o płatność. Jednak przed podpisaniem umowy o dofinansowanie będzie musiało posiadać już promesę takiej koncesji;
- po zakończeniu realizacji projektu trzeba utrzymać tzw. trwałość projektu: min. 3 lata w przypadku MSP i min. 5 lat w przypadku dużych firm. W tym czasie nie można zamknąć przedsiębiorstwa, sprzedać zakupionych środków trwałych.

PLANOWANE DO KOŃCA 2011 ROKU KONKURSY O DOTACJE DLA PRZEDSIĘBIORCÓW

KONKURS O DOTACJE	KTO MOŻE UBIEGAĆ SIĘ O DOTACJĘ?	JAKIE WYDATKI PODLEGAJĄ REFINANSOWANIU?	PRZYKŁADOWE PROJEKTY	PLANOWANY TERMIN OGŁOSZENIA KONKURSU
1.2.C Dotacje w zakresie nawiązywania kontaktów gospodarczych	mikro-, małe i średnie przedsiębiorstwa	10 tys. zł - 100 tys. zł wydatków kwalifikowalnych Poziom dofinansowania – do 50%	– udział w targach krajowych – udział w targach międzynarodowych – udział w misjach gospodarczych	Konkurs ogłoszono w lutym, nabór wniosków trwa do 30.09. lub wyczerpania 100% alokacji
5.1 Odnawialne Źródła Energii	Przedsiębiorstwa z sektora energetycznego (mikro-, małe, średnie i duże)	300 tys. wydatków kwalifikowalnych – poniżej 10 mln zł wydatków całkowitych (kwalifikowalnych i niekwalifikowalnych) Poziom dofinansowania: mikro- i małe firmy – do 60%, średnie – do 50%, duże – do 40%	– budowa lub modernizacja elektrowni produkujących energię ze źródeł odnawialnych opartych o wodę (w tym geotermalną) oraz biomasę	Konkurs ogłoszono w kwietniu, rejestracja internetowa wniosków – 30 czerwca
5.3 Ciepłownictwo i kogeneracja	Przedsiębiorstwa z sektora energetycznego (mikro-, małe, średnie i duże)	min. 500 tys. zł do: – poniżej 20 mln zł dla projektów dot. budowy, modernizacji sieci dystrybucji ciepła; – poniżej 10 mln zł dla projektów dot. budowy, modernizacji ciepłowni oraz inwestycji w zakresie produkcji ciepła i energii elektrycznej w układzie kogeneracji Poziom dofinansowania: mikro- i małe firmy – do 60%, średnie – do 50%, duże – do 40%	– budowa, modernizacja ciepłowni wraz z ich niezbędnym wyposażeniem; – inwestycje w zakresie produkcji ciepła i energii elektrycznej w układzie kogeneracji – budowa, modernizacja sieci dystrybucji ciepła	lipiec 2011
1.2.B Dotacje na doradztwo dla przedsiębiorstw w zakresie B+R i innowacyjności (zgodne z DSI)	MSP oraz duże przedsiębiorstwa	10 tys. zł – 400 tys. zł wydatków kwalifikowalnych Poziom dofinansowania: do 50%	– przygotowywanie do prowadzenia prac B+R, rozwoju własnych rozwiązań technologicznych i innowacyjnych – przygotowanie do wdrożenia wyników prac B+R, pozyskanych technologii i innowacji – nawiązywanie współpracy między firmami a podmiotami sektora B+R	sierpień 2011
1.2.A Dotacje na doradztwo dla MŚP	MSP	10 tys. – 400 tys. zł wydatków kwalifikowalnych Poziom dofinansowania: do 50%	projekty doradcze w zakresie: – jakości (system zarządzania jakością i zarządzania środowiskowego) – wykorzystania zaawansowanych technologii informatycznych – opracowania strategii rozwoju projektowania i wdrażania nowego produktu/usługi – prowadzenia firmy w innych krajach UE – wprowadzania produktów na rynki zagraniczne – pozyskiwania zewnętrznego finansowania	grudzień 2011

Szpital na peryferiach

O otwarciu nowoczesnego oddziału, lądowisku dla helikopterów i terapiis z Edwardem Puchałą, dyrektorem Szpitala Powiatowego im. św. Jadwigi Śląskiej w Trzebnicy rozmawia Bożena Ślaska.



Edward Puchała

Miesiąc temu świętowaliście otwarcie nowego oddziału rehabilitacji. Jak długo trwały przygotowania do jego uruchomienia?

Oficjalne otwarcie odbyło się 8 kwietnia, choć pacjentów leczymy tutaj nieco wcześniej. Budowa oraz wyposażenie obiektu zajęło nam prawie półtora roku. To niewiele. Zależało nam na szybkim zamknięciu inwestycji, bo warunki, w jakich leczymy w starej siedzibie przy ulicy

Leśnej, znacznie odbiegały od obowiązujących dziś standardów. Budynek był już stary i zniszczony, a warunki sanitarne pozostawiały wiele do życzenia. Tutaj są zdecydowanie lepsze. Pacjenci przeprowadzili się z wieloosobowych sal z jednym węzłem sanitarnym na końcu korytarza do trzyosobowych, przestrzennych pokoi z nowoczesnymi sanitariatami w każdym z nich. W sumie jest tu miejsce dla 84 chorych. I choć liczba łóżek na nowym oddziale jest nieco mniejsza, komfort pobytu i leczenia jest nieporównywalny.

Ile kosztowała inwestycja?

Pochłonęła 14,5 mln zł, z czego 7,2 mln zł to dotacja unijna w ramach Regionalnego Programu Operacyjnego dla Województwa Dolnośląskiego na lata 2007-2013. Resztę dołożyło starostwo powiatu trzebnickiego.

Kiedy narodził się pomysł budowy nowoczesnego oddziału rehabilitacji?

Ponad 10 lat temu. Plany otwarcia nowego oddziału rehabilitacji powstały już na początku 2000 roku, gdy został wybudowany pawilon szpitala powiatowego. Wtedy też rozpoczęliśmy starania o połączenia dwóch jednostek powiatowych: szpitala powiatowego oraz ośrodka replantacji kończyn, mikrochirurgii, chirurgii ręki i chirurgii ogólnej, a także specjalistycznego centrum ortopedyczno-rehabilitacyjnego dla dzieci i młodzieży, które z kolei było własnością samorządu województwa dolnośląskiego. Choć nie było to łatwy proces, w 2005 roku udało nam się ostatecznie połączyć trzy jednostki w jeden szpital im. św. Jadwigi Śląskiej w Trzebnicy. A cztery lata później rozpoczęliśmy budowę pawilonu, w którym dochodzą do zdrowia pacjenci ze schorzeniami ruchu.

Z jakich zabiegów mogą korzystać pacjenci?

Chorzy korzystają m.in. z trzech sal do indywidualnych ćwiczeń, pomieszczeń do fizykoterapii, hydroterapii czy krioterapii. Do dyspozycji jest również nowoczesny laser biostymulacyjny oraz terapiis, czyli urządzenie wytwarzające pole magnetyczne wysokiej częstotliwości, które



Pacjenci korzystają z sal do indywidualnych ćwiczeń

32-letni Damian Szwedo, mieszkaniec małej dolnośląskiej miejscowości, już przeszedł do historii światowej transplantacji. Jest drugim polskim biorcą ręki od zmarłego dawcy. Przeszczep, wykonany w 2008 roku przez zespół chirurgów ze Szpitala Powiatowego im. św. Jadwigi w Trzebnicy został uznany za najlepszy na świecie. Tak go ocenił profesor Stefan Schneeberger, prezes Amerykańskiego Towarzystwa Transplantacji Rekonstrukcyjnej, który osobiście przyjechał do Polski, by spotkać się z pacjentem. (...) Najwybitniejsi specjaliści w tej dziedzinie byli zgodni, że efekt pracy trzebnickich lekarzy jest rewelacyjny i nie ma sobie równych.

/Medical Tribune, maj 2011 r./

wspomaga proces gojenia się ran.

Zapewne coraz więcej pacjentów chciałoby się leczyć w tak komfortowych warunkach?

Rehabilitacja w Trzebnicy zawsze, nawet w tych trudniejszych warunkach, cieszyła się dużą estymą wśród pacjentów. I choć wcześniej warunki pobytowe były fatalne, mieliśmy dobry sprzęt i wspinałą kadrę. A to przekładało się na znakomite wyniki leczenia. Teraz warunki są świetne, więc rzeczywiście zainteresowanie ośrodkiem może jeszcze wzrosnąć.

Jakie są plany dalszego rozwoju placówki?

Jeszcze w tym roku zostanie rozbudowany i zmodernizowany szpitalny oddział ratunkowy z lądowiskiem dla helikopterów. Planujemy też uruchomienie dziennej rehabilitacji. Chcemy utworzyć jej dwa rodzaje: dla dzieci do 7 lat po porażeniach i dla dorosłych ze schorzeniami ruchu.

Jak to się dzieje, że wiele placówek medycznych w Polsce ledwo wiąże koniec z końcem, tymczasem trzebnicki szpital nie tylko znakomicie prosperuje, ale i dynamicznie się rozwija? Trudno nie wspomnieć choćby o oddziale replantacji i transplantacji kończyn – najlepszym ośrodku w kraju. Jaka jest Wasza recepta na sukces?

Nasze sukcesy to złożony proces, na który pracujemy wspólnie z władzami województwa i powiatu. To głównie tam zapadały decyzje o odważnych inwestycjach, które zaowocowały tym, że jesteśmy znaczącą placówką nie tylko w regionie. Ale przede wszystkim to mamy szczęście do ludzi, którym po prostu naprawdę się chce.

Fot. Bożena Ślaska



Trzebnicka placówka specjalizuje się w rehabilitacji narządów ruchu

Już kilkanaście dni po pierwszym w Polsce przeszczepie obu dłoni były żołnierz GROM zaczął ruszać palcami. Chirurgzy ze Szpitala Powiatowego im. Jadwigi Śląskiej w Trzebnicy do takiego zabiegu przygotowywali się kilka lat. (...) Przyszycie obu rąk: lewej na wysokości około pięciu centymetrów nad nadgarstkiem i prawej tuż nad nim zajęło pięciu trzebnickim lekarzom około 17 godzin.

/Gazeta Wyborcza, czerwiec 2010 r./

Diia miał uszkodzony staw łokciowy i przemieszczoną kość. Jego brat Alaa – uszkodzony nerw i niedowład mięśni. Ayman – niegojąca się ranę na plecach. Są ofiarami wojny palestyńsko-izraelskiej. Lekarze ze Szpitala im. św. Jadwigi w Trzebnicy przywrócili im zdrowie i chęć do zabawy.

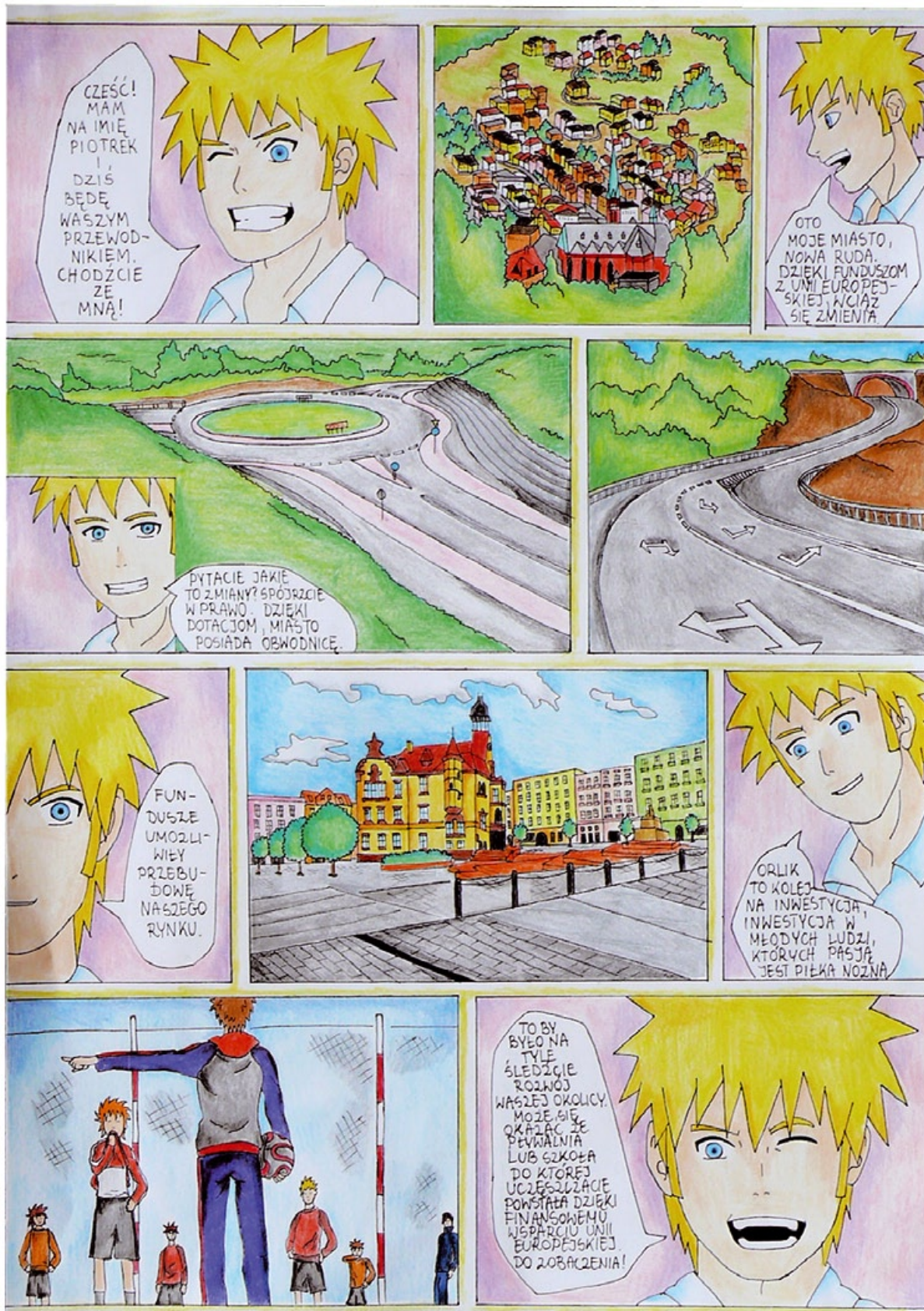
/Gazeta Wyborcza, czerwiec 2009 r./

W szpitalu św. Jadwigi Śląskiej w Trzebnicy od wielu lat przeprowadzane są unikalne zabiegi operacyjne: replantacje, transplantacje i rekonstrukcyjne w zakresie chirurgii ręki, zabiegi korekcyjne w deformacjach narządu ruchu u dzieci oraz urazów kończyn u dorosłych. Rocznie odbywa się ponad tysiąc skomplikowanych operacji mikrochirurgicznych i ortopedycznych. Leczenie schorzeń ortopedycznych nie może odbywać się bez dobrze rozwiniętego zaplecza rehabilitacji.

Dofinansowany z RPO WD oddział rehabilitacji to teraz nowoczesna, świetnie wyposażona i spełniająca wszelkie wymogi medyczne placówka. Projekt zakładał wybudowanie trzykondygnacyjnego pawilonu o powierzchni użytkowej ponad 3 tys. mkw, połączonego przejściem podziemnym z pozostałymi częściami szpitala. W ramach projektu zagospodarowano również przylegający teren: powstały drogi dojazdowe, parkingi oraz mała architektura. W przyszłości ma tu również powstać basen kąpielowy z zapleczem sanitarnym.



Nowocześnie wyposażony oddział rehabilitacyjny może przyjąć 84 pacjentów



Praca nadesłana na konkurs „Moja okolica pięknie dzięki RPO” wykonana przez Oktawię Zymon z Gimnazjum nr 1 w Nowej Rudzie

Departament Regionalnego Programu Operacyjnego Urzędu Marszałkowskiego Województwa Dolnośląskiego

ul. Wybrzeże Słowackiego 12-14
 50-411 Wrocław
 tel. 71 776 91 53
 faks 71 776 91 66
 www.umwd.dolnyslask.pl

Wydawnictwo opracowane przez:
 Dział Informacji i Promocji Wydział Zarządzania Regionalnym Programem Operacyjnym

Publikacja współfinansowana przez Unię Europejską ze środków Europejskiego Funduszu Rozwoju Regionalnego oraz z budżetu samorządu województwa dolnośląskiego w ramach Pomocy Technicznej Regionalnego Programu Operacyjnego dla Województwa Dolnośląskiego na lata 2007-2013

Druk: Drukarnia ZAPOL Szczecin, www.zapol.com.pl
 – na zlecenie Urzędu Marszałkowskiego Województwa Dolnośląskiego

Autorami części zdjęć są beneficjenci RPO WD oraz laureaci konkursów organizowanych przez Departament Regionalnego Programu Operacyjnego UMWD

Rysunek na okładce autorstwa Marty Maciejewskiej z Gimnazjum nr 1 w Świdnicy, praca nadesłana na konkurs „Moja okolica pięknie dzięki RPO”



DOLNY ŚLĄSK

www.rpo.dolnyslask.pl