



**PROGRAM  
REGIONALNY**  
NARODOWA STRATEGIA SPÓJNOŚCI



**DOLNY  
ŚLĄSK**

UNIA EUROPEJSKA  
EUROPEJSKI FUNDUSZ  
ROZWOJU REGIONALNEGO



Regionalny Program Operacyjny dla Województwa Dolnośląskiego na lata 2007-2013

**Wytyczne**  
**Instytucji Zarządzającej Regionalnym Programem Operacyjnym**  
**dla Województwa Dolnośląskiego na lata 2007-2013**  
**dotyczące dochodów w projekcie**

Urząd Marszałkowski Województwa Dolnośląskiego  
Wrocław, lutym 2014~~marzec 2013~~

## Spis treści

1.	Definicja dochodu w projekcie .....	3
1.1.	Definicje dochodu incydentalnego i operacyjnego .....	3
1.2.	Projekty generujące dochód.....	4
1.3.	Luka finansowa .....	5
2.	Obowiązki beneficjentów w przypadku wygenerowanego dochodu w projekcie .....	6
2.1.	Dochód operacyjny w przypadku projektów, dla których istnieje możliwość obiektywnego oszacowania dochodu z wyprzedzeniem .....	6
2.1.1.	Etap sporządzania wniosku o dofinansowanie .....	6
2.1.2.	Etap od złożenia wniosku aplikacyjnego do czasu podpisania umowy/porozumienia/uchwały o dofinansowanie .....	7
2.1.3.	Etap realizacji projektu oraz okres trwałości .....	8
2.2.	Możliwe modyfikacje umowy/porozumienia/uchwały mogące mieć wpływ na wskaźnik luki w finansowaniu i poziom dofinansowania .....	10
2.3.	Projekty, dla których nie istnieje możliwość obiektywnego oszacowania dochodu z wyprzedzeniem (projekty potencjalnie generujące dochód) .....	10
2.4.	Projekty o wartości całkowitej poniżej 1 mln EUR oraz projekty objęte pomocą publiczną .....	11
3.	Dochód incydentalny w projektach.....	11
4.	Sposób postępowania IZ RPO WD w przypadku projektów dochodowych (art.55 ust.2 Rozporządzenia Rady nr 1083/2006) – schemat nr 1 .....	16
5.	Sposób postępowania IZ RPO WD w przypadku projektów o wartości całkowitej poniżej 1 mln EUR – schemat nr 2 .....	17

## 1. Definicja dochodu w projekcie

### 1.1. Definicje dochodu incydentalnego i operacyjnego

W trakcie realizacji projektu lub po jego zakończeniu mogą wystąpić dochody, które z punktu widzenia rozliczania projektów współfinansowanych w ramach Regionalnego Programu Operacyjnego dla Województwa Dolnośląskiego na lata 2007-2013 można rozdzielić na dwie zasadnicze grupy:

- dochody operacyjne,
- dochody incydentalne.

**Dochody operacyjne** – to dochody w rozumieniu art. 55 Rozporządzenia Rady (WE) nr 1083/2006 z dnia 11 lipca 2006 r. ustanawiające przepisy ogólne dotyczące Europejskiego Funduszu Rozwoju Regionalnego, Europejskiego Funduszu Społecznego oraz Funduszu Spójności i uchylające Rozporządzenie (WE) nr 1260/1999 (Dz.U. L 210 z 31.7.2006, str. 25) ze zmianami.

Dochody operacyjne można scharakteryzować następująco:

- są związane z realizacją projektu,
- wynikają z opłat bezpośrednio ponoszonych przez korzystających lub dotyczą sprzedaży gruntu lub dzierżawy gruntu lub najmu budynku, lub jakiegokolwiek innego płatnego świadczenia usług,
- są dochodem rozpatrywanym wyłącznie w przypadku projektów generujących dochód (patrz: rozdział 1.2).

Powyższe przesłanki muszą zostać spełnione łącznie. Przykładem dochodu operacyjnego mogą być: dochody z tytułu sprzedaży biletów, sprzedaży usług, wynajmu pomieszczeń lub powierzchni reklamowej w budynku będącym przedmiotem projektu, etc...

**Dochody incydentalne** – to dochody, które można scharakteryzować następująco:

- są związane z realizacją projektu,
- nie spełniają definicji dochodu operacyjnego.

Powyższe przesłanki muszą zostać spełnione łącznie. Przykładem dochodu incydentalnego mogą być: kary umowne, kwota zatrzymanego wadium, środki uzyskane z gwarancji finansowych wynikających z umowy zawartej z wykonawcą, (tzw. środki uzyskane z realizacji gwarancji dobrego wykonania umowy), opłaty rezygnacyjne, dochód z tytułu sprzedaży (np. drewna, złomu).

Powyższe rozróżnienie jest istotne, ze względu na różny sposób traktowania tych dochodów i ich wpływu na wysokość uzyskiwanego dofinansowania. Dochody operacyjne mogą obniżyć kwotę dofinansowania projektu poprzez tzw. mechanizm luki finansowej (patrz: rozdział 1.3). Z kolei dochody incydentalne (jeżeli nie zostały uwzględnione przy obliczaniu luki w finansowaniu<sup>1</sup>) są odliczane od wydatków kwalifikowalnych projektu wg poniższych zasad:

- w przypadku gdy wydatki związane z wygenerowanymi dochodami incydentalnymi stanowią wydatki kwalifikowalne w ramach projektu, uzyskany dochód incydentalny (rozumiany jako różnica między przychodem a kosztem związanym z uzyskaniem tego przychodu) pomniejsza wydatki kwalifikowalne w ramach projektu, przy czym przez wydatki związane z wygenerowanymi przychodami należy rozumieć tylko dodatkowe wydatki związane z uzyskaniem przychodów, które nie zostały uwzględnione w ramach wydatków projektu;
- w przypadku, gdy wydatki związane z wygenerowanymi dochodami incydentalnymi nie stanowią wydatków kwalifikowalnych w ramach projektu, uzyskany dochód nie pomniejsza wydatków kwalifikowalnych w ramach projektu.
- w przypadku, gdy wydatki związane z wygenerowanymi dochodami incydentalnymi stanowią w części wydatki kwalifikowalne a w części wydatki niekwalifikowalne w ramach projektu, uzyskany dochód (rozumiany jako różnica między przychodem a kosztem związanym z uzyskaniem tego przychodu) pomniejsza wydatki kwalifikowalne w ramach projektu w takiej

<sup>1</sup> Dochód incydentalny może być uwzględniony podczas kalkulacji luki w finansowaniu tylko do momentu podpisania umowy o dofinansowanie projektu.

części w jakiej wydatki kwalifikowalne przyczyniły się do powstania dochodu, przy czym przez wydatki związane z wygenerowanymi przychodami należy rozumieć tylko dodatkowe wydatki związane z uzyskaniem przychodów, które nie zostały uwzględnione w ramach wydatków projektu.

Wszystkie koszty powinny być rzetelnie udokumentowane i przedstawione IZ RPO WD. Więcej informacji na temat dochodu incydentalnego zawarto w Rozdziale 3.

## 1.2. Projekty generujące dochód

**Projekt generujący dochód**, zgodnie z art. 55 Rozporządzenia Rady nr 1083/2006, oznacza jakąkolwiek inwestycję w infrastrukturę, korzystanie z której podlega opłatom ponoszonym bezpośrednio przez korzystających lub jakikolwiek projekt pociągający za sobą sprzedaż gruntu lub budynków lub dzierżawę gruntu lub najem budynków, lub jakiegokolwiek inne odpłatne świadczenie usług (wynika stąd, iż dotyczy to nie tylko inwestycji infrastrukturalnych, ale także innych projektów, które generują dochody).

Zapisy te stosuje się wyłącznie w odniesieniu do projektów współfinansowanych przez EFRR, których całkowita wartość przekracza 1 mln EUR<sup>2</sup>. Wartość ta badana jest na etapie składania wniosku o dofinansowanie (jak również weryfikowana jest w momencie zmian wartości projektów w trakcie ich realizacji). W celu ustalenia, czy całkowita wartość danego projektu przekracza powyższy próg, należy zastosować kurs wymiany EUR/PLN, stanowiący średnią arytmetyczną miesięcznych obrachunkowych kursów stosowanych przez Komisję Europejską z ostatnich sześciu miesięcy poprzedzających miesiąc złożenia wniosku o dofinansowanie. Miesięczne obrachunkowe kursy wymiany stosowane przez Komisję Europejską publikowane są w mediach elektronicznych ([http://ec.europa.eu/budget/infocore/index.cfm?fuseaction=currency\\_historique&currency=153&Language=en](http://ec.europa.eu/budget/infocore/index.cfm?fuseaction=currency_historique&currency=153&Language=en)). Ustalony w momencie złożenia pierwszej wersji wniosku o dofinansowanie kurs wymiany EUR/PLN dla potrzeb badania dochodowości w projekcie jest niezmienny w okresie jego realizacji, aż do momentu ostatecznego rozliczenia w ramach RPO WDtrwałości określonym w umowie/porozumieniu/uchwale o dofinansowaniu projektu.

Sformatowano: Podkreślenie

Ponadto konsekwencją ewentualnej późniejszej zmiany całkowitej wartości projektu wyrażonej w EUR w stosunku do wartości deklarowanej w momencie składania wniosku o dofinansowanie może być zmiana statusu projektu, tj.:

- wzrost całkowitej wartości projektu wyrażonej w EUR (dotyczy projektów, które w momencie składania wniosku o dofinansowanie zostały zaklasyfikowane do grupy projektów o wartości poniżej 1 mln EUR) – następuje zmiana statusu projektu z projektu „poniżej 1 mln EUR” na projekt, którego całkowita wartość przekracza 1 mln EUR;
- spadek całkowitej wartości projektu wyrażonej w EUR (dotyczy projektów, które w momencie składania wniosku o dofinansowanie zostały zaklasyfikowane do grupy projektów, których całkowita wartość przekracza 1 mln EUR) – nie następuje zmiana statusu projektu (zachowanie *status quo*).

Z powyższego wynika, że ewentualna zmiana statusu projektu ma charakter wyłącznie jednokierunkowy. Oznacza to że nabyty status projektu, którego całkowita wartość przekracza 1 mln EUR, nie podlega zmianom (nawet wówczas, gdy na późniejszym etapie wyrażona w EUR całkowita wartość projektu, przy wykorzystaniu wspomnianego powyżej kursu EUR, spadła poniżej progu 1 mln EUR), natomiast projekt zidentyfikowany w momencie składania wniosku o dofinansowanie jako projekt o wartości poniżej 1 mln EUR, może stać się projektem o całkowitej wartości powyżej 1 mln EUR w każdym późniejszym momencie, aż do ostatecznego rozliczenia projektu w ramach RPO WD.

<sup>2</sup> Należy przez to rozumieć całkowitą wartość projektu wskazaną we wniosku o dofinansowanie lub umowie/porozumieniu/uchwale o dofinansowaniu projektu

Ponadto, aby uznać przedsięwzięcie za projekt generujący dochód, oprócz ww. warunków konieczne jest również spełnienie przez niego następujących założeń:

- generowane przez projekt zdyskontowane przychody w rozumieniu art. 55 ust. 1 Rozporządzenia Rady nr 1083/2006, przewyższają zdyskontowane koszty operacyjne (w przypadku projektu, dla którego istnieje możliwość oszacowania dochodu z wyprzedzeniem), lub rzeczywiste przychody generowane przez projekt w okresie trwałości przewyższają koszty operacyjne projektu (w przypadku projektu, dla którego nie ma możliwości oszacowania dochodu z wyprzedzeniem),
- projekt nie podlega zasadom pomocy publicznej,
- wsparcie udzielone dla projektu nie jest związane z instrumentami inżynierii finansowej w rozumieniu art. 44 Rozporządzenia Rady nr 1083/2006.

Przy definiowaniu projektów generujących dochód, najbardziej istotna jest identyfikacja dochodów operacyjnych, o których mowa w rozdziale 1.1.

### 1.3. Luka finansowa

Art. 55 ust. 2 Rozporządzenia Rady nr 1083/2006 przyjmuje „metodę luki w finansowaniu” jako podstawę obliczania dotacji UE, przewidując, iż wydatki kwalifikowalne nie mogą przekraczać bieżącej wartości kosztu inwestycji pomniejszonej o bieżącą wartość dochodu netto z inwestycji.

W przypadku projektów generujących dochody, w rozumieniu art. 55 ust. 1 Rozporządzenia Rady nr 1083/2006, dla których istnieje możliwość oszacowania dochodu z wyprzedzeniem, poziom dofinansowania określany jest za pomocą „wskaźnika luki w finansowaniu”.

Konieczność obliczenia luki w finansowaniu dotyczy również projektów realizowanych na podstawie „Wytycznych Ministra Rozwoju Regionalnego w zakresie dofinansowania z programów operacyjnych podmiotów realizujących obowiązek świadczenia usług publicznych w transporcie zbiorowym” i projektów realizowanych na podstawie „Wytycznych Ministra Rozwoju Regionalnego w zakresie reguł dofinansowania z programów operacyjnych podmiotów realizujących obowiązek świadczenia usług publicznych w ramach zadań własnych jednostek samorządu terytorialnego w gospodarce odpadami”. Dla projektów realizowanych na podstawie ww. wytycznych objętych regułami pomocy publicznej, zgodnej ze wspólnym rynkiem i niepodlegającej notyfikacji **istnieje konieczność wyliczenia luki finansowej w każdym przypadku** (bez względu na całkowitą wartość projektu poniżej 1 mln EUR).<sup>3</sup>

Dla wszystkich projektów, które generują przychody w rozumieniu art. 55 ust. 1 Rozporządzenia Rady nr 1083/2006, dla których nie można obiektywnie oszacować poziomu dochodu z wyprzedzeniem, które jednocześnie spełniają wszystkie pozostałe kryteria projektów generujących dochód określone w art. 55 Rozporządzenia Rady nr 1083/2006 (patrz: Rozdz. 1.2), poziom dofinansowania ustala się przy zastosowaniu stopy dofinansowania określonej dla danego działania w Szczegółowym Opisie Priorytetów Regionalnego Programu Operacyjnego dla Województwa Dolnośląskiego na lata 2007-2013, z zastrzeżeniem, że dochód w rozumieniu art. 55 Rozporządzenia Rady nr 1083/2006 wygenerowany przez projekt w okresie trwałości zostanie zwrócony przez beneficjenta do IZ RPO WD proporcjonalnie do udziału wydatków kwalifikowalnych w całkowitej wartości projektu oraz proporcjonalnie do udziału dofinansowania w wydatkach kwalifikowalnych.

<sup>3</sup> Brak konieczności kalkulacji luki finansowej jest wynikiem zapisów Rozporządzenia Rady nr 1083/2006 ze zm. W przypadku projektów realizowanych na podstawie „Wytycznych Ministra Rozwoju Regionalnego w zakresie dofinansowania z programów operacyjnych podmiotów realizujących obowiązek świadczenia usług publicznych w transporcie zbiorowym” i projektów realizowanych na podstawie „Wytycznych Ministra Rozwoju Regionalnego w zakresie reguł dofinansowania z programów operacyjnych podmiotów realizujących obowiązek świadczenia usług publicznych w ramach zadań własnych jednostek samorządu terytorialnego w gospodarce odpadami” objętych regułami pomocy publicznej wysokość dofinansowania określa się przy zastosowaniu metodyki luki w finansowaniu, jednakże nie w związku z zastosowaniem art. 55 Rozporządzenia Rady nr 1083/2006 tylko w oparciu o właściwe Wytyczne MRR, w których nie ma wykluczenia z obowiązku obliczania luki dla projektów o wartości całkowitej poniżej 1 mln Euro.

Metoda luki w finansowaniu ma na celu określenie poziomu wydatków kwalifikowalnych, zgodnie z art. 55 ust. 2 Rozporządzenia Rady nr 1083/2006, który stanowi podstawę ustalenia poziomu dofinansowania.

Zgodnie z „Wytycznymi Ministra Rozwoju Regionalnego w zakresie wybranych zagadnień związanych z przygotowaniem projektów inwestycyjnych, w tym projektów generujących dochód, luka w finansowaniu **jest to ta część zdyskontowanych nakładów inwestycyjnych na realizację projektu, która nie jest pokryta sumą zdyskontowanych dochodów (przychodów netto) z projektu wyrażona w % w odniesieniu do wartości tych nakładów, w całym okresie odniesienia.**

Jako okres odniesienia należy przyjąć okres, za który należy sporządzić prognozę przepływów pieniężnych generowanych przez analizowany projekt, liczony od roku złożenia wniosku o dofinansowanie. Przepływy związane z realizacją projektu (w tym nakłady na przygotowanie projektu), poniesione przed rokiem złożenia wniosku o dofinansowanie powinny zostać uwzględnione w analizie w pierwszym roku odniesienia (tzn. roku złożenia wniosku) w wartościach niezdyktowanych. Okres odniesienia obejmuje okres realizacji projektu (inwestycji) oraz okres życia ekonomicznego projektu. Jako punkt odniesienia przyjmuje się zalecane przez Komisję Europejską referencyjne okresy odniesienia<sup>4</sup>.

W celu obliczenia wskaźnika luki w finansowaniu należy odnieść się do przepływów pieniężnych oszacowanych na podstawie metody standardowej lub złożonej w analizie finansowej, uwzględniając następujące kategorie zdyskontowanych przepływów pieniężnych:

- a) zdyskontowane nakłady inwestycyjne na realizację projektu (DIC), bez rezerw na nieprzewidziane wydatki,
- b) zdyskontowane przychody projektu, w rozumieniu art. 55 ust. 1 Rozporządzenia Rady nr 1083/2006,
- c) zdyskontowane koszty operacyjne projektu (powiększone o zdyskontowane nakłady odtworzeniowe w ramach dofinansowanego projektu oraz zdyskontowane zmiany w kapitale obrotowym netto),
- d) zdyskontowana wartość rezydualna.

Metoda luki w finansowaniu ma na celu ustalenie poziomu dofinansowania, który z jednej strony gwarantuje, że projekt będzie miał wystarczające zasoby finansowe na jego realizację, z drugiej zaś pozwala uniknąć przyznania nienależnych korzyści odbiorcy pomocy, czyli finansowania projektu w wysokości wyższej niż jest to konieczne (tzn. zapewniającej rentowność projektu na poziomie wyższym niż tzw. „zwykle oczekiwana rentowność”). Jednakże jeżeli zostanie wykazane, iż beneficjent celowo niedoszacował dochodu generowanego przez projekt w celu zmaksymalizowania dofinansowania lub celowo przeszacował koszty inwestycyjne projektu, przypadek taki będzie stanowić nieprawidłowość, do której zastosowanie będą miały art. 98 i 99 Rozporządzenia Rady nr 1083/2006.

## **2. Obowiązki beneficjentów w przypadku wygenerowanego dochodu w projekcie**

### **2.1. Dochód operacyjny w przypadku projektów, dla których istnieje możliwość obiektywnego oszacowania dochodu z wyprzedzeniem**

#### **2.1.1. Etap sporządzania wniosku o dofinansowanie**

Dla projektów generujących dochód kalkulacja dochodu netto generowanego przez projekt dokonywana jest w studium wykonalności. W przypadku, gdy dochód w projekcie może być przewidziany i zaplanowany odejmowany jest na etapie sporządzania dokumentacji aplikacyjnej. Gdy nie wszystkie koszty przedsięwzięcia kwalifikują się do współfinansowania dochód netto zostaje przyporządkowany pro rata do kwalifikowalnych i niekwalifikowalnych części kosztu inwestycji.

<sup>4</sup> Na podstawie *Metodologii CBA*, str. 7. Przyjmuje się następujące referencyjne okresy odniesienia określone dla poszczególnych sektorów: energetyka – 15-25 lat, gospodarka wodna i ochrona środowiska – 30 lat (w przypadku wody i ścieków - minimum 25 lat; odpadów stałych - minimum 15 lat), kolejnictwo – 30 lat, porty morskie i lotnicze – 25 lat, drogi – 25-30 lat, przemysł – 10 lat, inne – 15 lat.

Zgodnie z „Wytycznymi w zakresie wybranych zagadnień związanych z przygotowaniem projektów inwestycyjnych, w tym projektów generujących dochód” dla wszystkich projektów generujących dochód, dla których istnieje możliwość oszacowania dochodu z wyprzedzeniem poziom dofinansowania ustala się przy zastosowaniu metody luki w finansowaniu. Konieczność obliczenia luki w finansowaniu dotyczy również projektów realizowanych na podstawie „Wytycznych Ministra Rozwoju Regionalnego w zakresie dofinansowania z programów operacyjnych podmiotów realizujących obowiązek świadczenia usług publicznych w transporcie zbiorowym” i projektów realizowanych na podstawie „Wytycznych Ministra Rozwoju Regionalnego w zakresie reguł dofinansowania z programów operacyjnych podmiotów realizujących obowiązek świadczenia usług publicznych w ramach zadań własnych jednostek samorządu terytorialnego w gospodarce odpadami”.

Weryfikacja przez IZ RPO WD poprawności wyliczenia luki finansowej dokonywana jest na etapie oceny formalnej i merytorycznej wniosku o dofinansowanie.

### 2.1.2. Etap od złożenia wniosku aplikacyjnego do czasu podpisania umowy/porozumienia/uchwały o dofinansowanie

Jeżeli od momentu złożenia 1 wersji wniosku aplikacyjnego do dnia podpisania umowy/ uchwały /porozumienia o dofinansowanie:

- a) w ramach projektu pojawiły się inne lub nowe źródła przychodów, które nie zostały wzięte pod uwagę w analizie sporządzanej na etapie wniosku o dofinansowanie, a które spełniają przesłanki przychodów, o których mowa w art. 55 ust. 1 Rozporządzenia Rady nr 1083/2006 (opłaty wnoszone bezpośrednio przez korzystających),
- b) nastąpiły istotne zmiany w stosowanej dotychczas polityce taryfowej,
- c) nastąpił wzrost całkowitej wartości projektu do poziomu przewyższającego 1 mln EUR – dotyczy projektu, którego całkowita wartość na etapie składania wniosku o dofinansowanie nie przekraczała kwoty 1 mln EUR

beneficjent zobligowany jest do poinformowania o tym fakcie IZ RPO WD.

Wraz z ww. informacjami beneficjent przedstawia analizę finansową (w zakresie niezbędnym do wyliczenia luki finansowej) z wyliczonym od nowa wskaźnikiem luki w finansowaniu oraz wynikającym stąd nowym poziomem dofinansowania. Obliczenia zawarte w przedłożonej analizie finansowej powinny być zgodne z „Wytycznymi Ministra Rozwoju Regionalnego w zakresie wybranych zagadnień związanych z przygotowaniem projektów inwestycyjnych, w tym projektów generujących dochód, oraz „Metodologią opracowania studium wykonalności – analiza ekonomiczno-finansowa na potrzeby Regionalnego Programu Operacyjnego Województwa Dolnośląskiego 2007-2013”. Analiza finansowa powinna zawierać, co najmniej elementy wyszczególnione poniżej:

- aktualne założenia do analizy finansowej,
- uaktualniony plan inwestycyjny,
- prognozę przychodów i kosztów operacyjnych,
- przepływy pieniężne (Cash Flow),
- od nowa wyliczony poziom dofinansowania (Metodologia luki w finansowaniu),
- w przypadku beneficjentów zobowiązanych do stosowania „Wytycznych Ministra Rozwoju Regionalnego w zakresie dofinansowania z programów operacyjnych podmiotów realizujących obowiązek świadczenia usług publicznych w transporcie zbiorowym” lub projektów realizowanych na podstawie „Wytycznych Ministra Rozwoju Regionalnego w zakresie reguł dofinansowania z programów operacyjnych podmiotów realizujących obowiązek świadczenia usług publicznych w ramach zadań własnych jednostek samorządu terytorialnego w gospodarce odpadami” obok ww. elementów należy dołączyć oświadczenie, że aktualnie wyliczona rekompensata za świadczenie usług publicznych z uwzględnieniem otrzymanego dofinansowania w ramach RPO WD nie jest nadmierna wraz z podaniem aktualnej wartości świadczącego o tym wskaźnika (np. wskaźnik ROA, IRR).

Analizując przepływy pieniężne na potrzeby metodologii luki w finansowaniu należy zastąpić prognozowane wcześniej przepływy pieniężne wartościami rzeczywistymi, dla tych lat okresu odniesienia, dla których jest to już możliwe. Dla pozostałego okresu należy natomiast zaktualizować szacowane wartości (w tym koszty inwestycyjne, wskaźniki makroekonomiczne), uwzględniając (jeżeli dotyczy) nowe źródła przychodów i/lub istotnie zmienioną politykę taryfową. Rok bazowy powinien być taki sam jak przyjęty we wniosku o dofinansowanie projektu. Wszystkie pozycje w ramach analizy powinny zostać zdyskontowane na ten sam rok bazowy, dla którego przeprowadzona została analiza ex-ante. Horyzont czasowy przyjęty na potrzeby sporządzenia aktualnej analizy również powinien być tożsamy z horyzontem czasowym przyjętym na potrzeby opracowania obliczeń finansowych na etapie sporządzania wniosku o dofinansowanie projektu.

Przesłane kalkulacje weryfikowane są przez IZ RPO WD. Jeżeli w wyniku weryfikacji wykryte zostaną błędy, IZ RPO WD wzywa beneficjenta do przedstawienia prawidłowych wyliczeń. Jeżeli od nowa wyliczony poziom dofinansowania jest **niższy od poziomu dofinansowania ex-ante** ustalonego na etapie opracowywania wniosku o dofinansowanie to nowy, prawidłowo wyliczony poziom dofinansowania, wprowadzany jest do umowy/porozumienia/uchwały o dofinansowanie projektu. Jeżeli natomiast nowy poziom dofinansowania jest **wyższy aniżeli ustalony na etapie analizy ex-ante** to wówczas do umowy/porozumienia/uchwały o dofinansowanie zostaje wprowadzony poziom dofinansowania z wniosku o dofinansowanie (ex-ante). W uzasadnionych przypadkach, a w szczególności w sytuacji kiedy pierwotnie ustalone założenia finansowe dotyczące projektu zdezaktualizowały się, powodując niedobory grożące fiaskiem jego realizacji (zachodzi ryzyko utraty części środków już zainwestowanych w projekt poprzez jego nie ukończenie), możliwe jest zwiększenie poziomu dofinansowania dla projektu. Zwiększenia poziomu dofinansowania dla projektu dokonuje się na wniosek Beneficjenta, na którym spoczywa ciężar udowodnienia przesłanek, o których mowa w zdaniu poprzedzającym. Decyzja IZ RPO w tej sprawie uzależniona jest m.in. od dostępności środków finansowych we właściwym Działaniu RPO WD.

### 2.1.3. Etap realizacji projektu oraz okres trwałości

Zgodnie z zapisami umowy/porozumienia/uchwały o dofinansowanie projektu **beneficjent ma obowiązek ujawniania wszystkich dochodów, które powstają w związku z realizacją projektu oraz w okresie trwałości**. Do obowiązków beneficjenta należy m.in. przedkładanie (wraz z wnioskiem o płatność końcową) do IZ RPO WD oświadczenia dotyczącego generowanego dochodu przez projekt, stanowiącego załącznik nr 1 do niniejszych wytycznych.

Jeżeli od czasu złożenia 1 wersji wniosku o dofinansowanie/przedstawienia ostatniej aktualizacji analizy finansowej:

- a) w ramach projektu pojawiły się inne lub nowe źródła przychodów, które nie zostały wzięte pod uwagę w analizie sporządzanej na etapie wniosku o dofinansowanie, a które spełniają przesłanki przychodów, o których mowa w art. 55 ust. 1 Rozporządzenia Rady nr 1083/2006 (opłaty wnoszone bezpośrednio przez korzystających),
- b) nastąpiły istotne zmiany w stosowanej dotychczas polityce taryfowej,
- c) nastąpił wzrost całkowitej wartości projektu do poziomu przewyższającego 1 mln EUR – dotyczy projektu, którego całkowita wartość na etapie składania wniosku o dofinansowanie nie przekraczała kwoty 1 mln EUR

beneficjent zobligowany jest do niezwłocznego poinformowania o tym fakcie IZ RPO. Wraz z przedstawionymi informacjami o ww. zmianach beneficjent przedkłada analizę finansową (w zakresie niezbędnym do wyliczenia luki finansowej) z obliczonym od nowa wskaźnikiem luki w finansowaniu oraz wynikającym stąd nowym poziomem dofinansowania. Obliczenia zawarte w przedłożonej analizie finansowej powinny być zgodne z „Wytycznymi Ministra Rozwoju Regionalnego w zakresie wybranych zagadnień związanych z przygotowaniem projektów inwestycyjnych, w tym projektów generujących dochód,” oraz „Metodologią opracowania studium wykonalności – analiza ekonomiczno-finansowa na potrzeby Regionalnego Programu Operacyjnego Województwa



Dolnośląskiego 2007-2013". Analiza finansowa powinna zawierać, co najmniej elementy wyszczególnione poniżej:

- aktualne założenia do analizy finansowej,
- uaktualniony plan inwestycyjny,
- prognozę przychodów i kosztów operacyjnych,
- przepływy pieniężne (Cash Flow),
- od nowa wyliczony poziom dofinansowania (Metodologia luki finansowania),
- w przypadku beneficjentów zobowiązanych do stosowania „Wytycznych Ministra Rozwoju Regionalnego w zakresie dofinansowania z programów operacyjnych podmiotów realizujących obowiązek świadczenia usług publicznych w transporcie zbiorowym” lub projektów realizowanych na podstawie „Wytycznych Ministra Rozwoju Regionalnego w zakresie reguł dofinansowania z programów operacyjnych podmiotów realizujących obowiązek świadczenia usług publicznych w ramach zadań własnych jednostek samorządu terytorialnego w gospodarce odpadami” obok ww. elementów należy dołączyć oświadczenie, że aktualnie wyliczona rekompensata za świadczenie usług publicznych z uwzględnieniem otrzymanego dofinansowania w ramach RPO WD nie jest nadmierna wraz z podaniem aktualnej wartości świadczącego o tym wskaźnika (np. wskaźnik ROA, IRR).

Analizując przepływy pieniężne na potrzeby metodologii luki w finansowaniu należy zastąpić prognozowane wcześniej wartości wartościami rzeczywistymi, dla tych lat okresu odniesienia, dla których jest to już możliwe. Dla pozostałego okresu należy natomiast zaktualizować szacowane wartości (w tym koszty inwestycyjne, wskaźniki makroekonomiczne), uwzględniając (jeżeli dotyczy) nowe źródła przychodów i/lub istotnie zmienioną politykę taryfową. Rok bazowy powinien być taki sam jak przyjęty we wniosku o dofinansowanie projektu. Wszystkie pozycje w ramach analizy powinny zostać zdyskontowane na ten sam rok bazowy, dla którego przeprowadzona została analiza ex-ante. Horyzont czasowy przyjęty na potrzeby sporządzenia aktualnej analizy również powinien być tożsamy z horyzontem czasowym przyjętym na potrzeby opracowania obliczeń finansowych na etapie sporządzania wniosku o dofinansowanie projektu.

Przesłane kalkulacje weryfikowane są przez IZ RPO WD. Jeżeli w wyniku weryfikacji wykryte zostaną błędy, IZ RPO WD wzywa beneficjenta do przedstawienia prawidłowych wyliczeń.

W przypadku **projektów będących w fazie realizacji** konsekwencją wyliczenia nowego, niższego poziomu dofinansowania będzie konieczność podpisania aneksu do umowy/porozumienia/uchwały o dofinansowanie projektu i zwrot nadmiernie pobranej części dofinansowania (dotyczy dotychczas rozliczonych i wypłaconych wniosków o płatność) w wysokości odpowiadającej różnicy pomiędzy wysokością dofinansowania obliczonego ex-ante a nowym poziomem dofinansowania wraz z ewentualnymi odsetkami.

Jeżeli natomiast nowy poziom dofinansowania jest wyższy aniżeli przyjęty w aktualnie obowiązującej umowie/porozumieniu/uchwale o dofinansowanie/aktualnym aneksie wówczas nie ma konieczności sporządzania aneksu do umowy/porozumienia/uchwały o dofinansowanie ponieważ obowiązujący poziom dofinansowania dla projektu pozostaje bez zmian. W uzasadnionych przypadkach, a w szczególności w sytuacji kiedy pierwotnie ustalone założenia finansowe dotyczące projektu zdezaktualizowały się, powodując niedobory grożące fiaskiem jego realizacji (zachodzi ryzyko utraty części środków już zainwestowanych w projekt poprzez jego nie ukończenie), możliwe jest zwiększenie poziomu dofinansowania dla projektu. Zwiększenia poziomu dofinansowania dla projektu dokonuje się na wniosek Beneficjenta, na którym spoczywa ciężar udowodnienia przesłanek, o których mowa w zdaniu poprzedzającym. Decyzja IZ RPO w tej sprawie uzależniona jest m.in. od dostępności środków finansowych we właściwym Działaniu RPO WD. W wypadku zgody IZ RPO WD na zmianę poziomu dofinansowania, sporządzony zostanie aneks do umowy/porozumienia/uchwały o dofinansowaniu projektu.

Dla **projektów zakończonych (w okresie trwałości)** IZ RPO WD może zawrzeć aneks w momencie wystąpienia szczególnych okoliczności. Niemniej jednak w każdym przypadku

beneficjent będzie zobowiązany do zwrotu nadmiernie pobranych środków, tj. różnicy pomiędzy wysokością dofinansowania obliczoną ex-ante a nową wartością dofinansowania (dotyczy wszystkich zatwierdzonych i wypłaconych wniosków o płatność) wraz z ewentualnymi odsetkami. Podkreślić jednak należy fakt, iż tylko w przypadku stwierdzenia przez IZ RPO WD wystąpienia innych lub nowych źródeł przychodów, które nie zostały uwzględnione w analizie ex-ante lub wystąpienia istotnych zmian w polityce taryfowej, które jednocześnie powodują, iż wskaźnik luki w finansowaniu obliczony ex-ante jest wyższy od nowego wskaźnika luki w finansowaniu obliczonego przy uwzględnieniu tych okoliczności następuje zwrot części dofinansowania wraz z ewentualnymi odsetkami. Inne aspekty, takie jak stwierdzone różnice pomiędzy faktycznym a oszacowanym ex-ante z należytą starannością popytem na dobra i usługi dostarczane przez projekt lub zmiany innych zewnętrznych czynników ekonomicznych, np. znaczący wzrost cen w gospodarce, którego nie można było przewidzieć na etapie analizy ex-ante nie powinny być traktowane jako przesłanki do żądania zwrotu części dofinansowania od beneficjenta.

Jeżeli **na etapie kontroli projektu** przez jedną z instytucji uprawnionych do przeprowadzania kontroli (np. IZ RPO WD, NIK, UKS) w trakcie jego realizacji lub w okresie trwałości wykryte zostaną błędy w obliczeniu wskaźnika luki w finansowaniu oraz poziomu dofinansowania projektu, IZ RPO WD wzywa beneficjenta do przedstawienia poprawnych obliczeń wskaźnika luki w finansowaniu i aktualizacji poziomu dofinansowania. Dalszy sposób postępowania jest analogiczny jak w przypadku wystąpienia przesłanek dla aktualizacji luki finansowej i poziomu dofinansowania podczas realizacji projektu i w trakcie jego trwałości.

W przypadku **państwowych jednostek budżetowych** (jedynie rozliczających poniesione wydatki we wnioskach o płatność), co do zasady zastosowanie mają powyższe rozwiązania, przy czym na mocy art. 207 ust. 13 ustawy o finansach publicznych (Dz.U. 2009 nr 157 poz. 1240 z późn. zm.) IZ RPO WD nie będzie odzyskiwać od tej grupy beneficjentów środków. Beneficjent jest zobowiązany do poinformowania dysponenta środków o zmianie poziomu dofinansowania projektu.

## 2.2. **Możliwe modyfikacje umowy/porozumienia/uchwały mogące mieć wpływ na wskaźnik luki w finansowaniu i poziom dofinansowania**

IZ RPO WD dopuszcza możliwość pewnych modyfikacji projektu po podpisaniu umowy/porozumienia/uchwały o dofinansowanie, które mogą mieć wpływ na wysokość wskaźnika luki w finansowaniu i poziom dofinansowania (np. wzrost całkowitej wartości projektu do poziomu przewyższającego 1 mln EUR w trakcie jego realizacji – dotyczy projektu, którego całkowita wartość na etapie składania wniosku o dofinansowanie nie przekraczała kwoty 1 mln EUR). Beneficjent zostanie wezwany wówczas do przedstawienia uaktualnionej analizy finansowej dla projektu (w zakresie niezbędnym do wyliczenia luki finansowej) wraz z obliczonym od nowa wskaźnikiem luki w finansowaniu oraz wynikającym stąd nowym poziomem dofinansowania. Dalszy sposób postępowania jest analogiczny jak w przypadku wystąpienia przesłanek dla aktualizacji luki finansowej i poziomu dofinansowania podczas realizacji projektu i w trakcie jego trwałości (patrz Rozdz. 2.1.3).

## 2.3. **Projekty, dla których nie istnieje możliwość obiektywnego oszacowania dochodu z wyprzedzeniem (projekty potencjalnie generujące dochód)**

Dla projektów potencjalnie generujących dochód **na etapie opracowywania dokumentacji aplikacyjnej** jak również **na etapie podpisywania umowy/porozumienia/uchwały o dofinansowanie projektu** poziom dofinansowania ustalany może być przy zachowaniu **maksymalnej stopy dofinansowania** dla danej osi priorytetowej, bez konieczności wyliczenia luki w finansowaniu.

Jednakże zgodnie z zapisami umowy/zobowiązania/porozumienia o dofinansowanie projektu **beneficjent ma obowiązek ujawniania wszystkich dochodów, które powstają w związku z realizacją projektu oraz w okresie trwałości.** Do obowiązków beneficjenta należy m.in. przedkładanie (wraz z

wnioskiem o płatność końcową) do IZ RPO WD oświadczenia dotyczącego generowanego dochodu przez projekt, stanowiącego załącznik nr 2 do niniejszych wytycznych.

Beneficjent, którego projekt wygenerował nieuwzględniony wcześniej dochód, spełniający przesłanki art. 55 Rozporządzenia Rady nr 1083/2006 w okresie trwałości projektu (nie później jednak niż przed przedłożeniem do Komisji Europejskiej dokumentów dla zamknięcia Programu), zobowiązany jest zwrócić część dofinansowania.

Jeżeli w projekcie wystąpił dochód wówczas IZ RPO WD wzywa beneficjenta do zwrotu nadmiernie pobranej części dofinansowania.

W przypadku państwowych jednostek budżetowych (jedynie rozliczających poniesione wydatki we wnioskach o płatność), co do zasady zastosowanie mają powyższe rozwiązania, przy czym na mocy art. 207 ust. 13 ustawy o finansach publicznych (Dz.U. 2009 nr 157 poz. 1240 z późn. zm.) IZ RPO WD nie będzie odzyskiwać od tej grupy beneficjentów należnych środków. Beneficjent jest zobowiązany do poinformowania dysponenta środków o zmianie poziomu dofinansowania projektu.

#### 2.4. Projekty o wartości całkowitej poniżej 1 mln EUR oraz projekty objęte pomocą publiczną

Dla projektów o wartości całkowitej poniżej 1 mln EUR (nieobjętych schematem pomocy publicznej) **na etapie opracowywania dokumentacji aplikacyjnej** jak również **na etapie podpisywania umowy/porozumienia/uchwały o dofinansowanie projektu** poziom dofinansowania ustalany jest przy zachowaniu **maksymalnej stopy dofinansowania** dla danej osi priorytetowej.

Dla projektów objętych schematem pomocy publicznej maksymalny poziom dofinansowania określony jest w odpowiednich programach pomocowych. Wyjątkiem są projekty objęte regulami pomocy publicznej realizowane na podstawie „Wytycznych Ministra Rozwoju Regionalnego w zakresie dofinansowania z programów operacyjnych podmiotów realizujących obowiązek świadczenia usług publicznych w transporcie zbiorowym” i projekty realizowane na podstawie „Wytycznych Ministra Rozwoju Regionalnego w zakresie reguł dofinansowania z programów operacyjnych podmiotów realizujących obowiązek świadczenia usług publicznych w ramach zadań własnych jednostek samorządu terytorialnego w gospodarce odpadami”. Dla tych projektów istnieje konieczność wyliczenia luki finansowej w każdym przypadku (bez względu na całkowitą wartość projektu poniżej 1 mln EUR).<sup>5</sup>

Beneficjenci realizujący projekty o wartości całkowitej poniżej 1 mln EUR oraz projekty objęte regulami pomocy publicznej zobligowani są przedłożyć (wraz z wnioskiem o płatność końcową) do IZ RPO WD oświadczenie dotyczące generowanego dochodu przez projekt, stanowiące załącznik nr 1 do niniejszych wytycznych. W przypadku wszystkich projektów istnieje konieczność rozliczenia wygenerowanych dochodów incydentalnych (patrz Rozdz. 3).

### 3. Dochód incydentalny w projektach

Charakterystykę dochodu incydentalnego i jego przykłady zawarto w pkt 1.1. niniejszych wytycznych. Dochód incydentalny, niezależnie od jego istotności, dotyczy wszystkich **projektów bez względu na wartość, kwotę dofinansowania czy też fakt objęcia pomocą publiczną/de minimis**. Beneficjent jest zatem zobowiązany **wykazywać we wnioskach o płatność wszelki dochód incydentalny** jaki wiąże się z realizacją projektu, a który nie został uwzględniony na etapie wyliczenia luki finansowej do momentu podpisania umowy/porozumienia/uchwały o dofinansowanie<sup>6</sup>. Wykazywane incydentalne dochody pomniejszają wydatki kwalifikowalne projektów dochodowych,

<sup>5</sup> Zob. przypis nr 3.

<sup>6</sup> Zob. przypis nr 1.

jak i niedochodowych, zgodnie z zasadą opisaną w pkt. 1.1. Konsekwencją wykazania dochodu incydentalnego na etapie realizacji projektu we wniosku o płatność jest konieczność podpisania (o ile kwestia ta nie została już wcześniej uregulowana w harmonogramie rzeczowo-finansowym projektu) aneksu do umowy/porozumienia/uchwały o dofinansowanie projektu w celu ustalenia nowej kwoty wydatków kwalifikowalnych. Czynność ta ma także na celu zapobiegnięcie nadmiernego finansowania projektu. Uznaje się bowiem, że dochód incydentalny stanowi dodatkowe źródło finansowania projektu.

Jeżeli dochód incydentalny pojawi się w okresie trwałości projektu i nie ma możliwości jego rozliczenia we wnioskach o płatność, konieczny będzie zwrot należnych środków z ewentualnymi odsetkami. Beneficjent zobligowany jest do niezwłocznego, pisemnego poinformowania IZ RPO WD o wpływie na rachunek bankowy dochodu incydentalnego i kwocie dofinansowania jaka mu odpowiada (przy określaniu kwoty należy wziąć pod uwagę relację wydatków kwalifikowalnych do wydatków ogółem, które przyczyniły się do powstania tego dochodu). Wraz z powyższą informacją należy załączyć wyciąg bankowy potwierdzający datę wpływu dochodu incydentalnego na rachunek beneficjenta. IZ RPO WD w odpowiedzi na ww. pismo, informuje Beneficjenta m.in. o numerze rachunku bankowego, terminie do którego środki winny zostać zwrócone oraz konieczności przekazania wyciągu bankowego dokumentującego wpływ dochodu incydentalnego (jeżeli nie został on wcześniej przekazany do IZ RPO WD). **Zwrot środków winien nastąpić w ciągu 30 dni kalendarzowych, licząc od dnia wpływu dochodu incydentalnego na rachunek bankowy Beneficjenta.** Po dokonaniu zwrotu środków, Beneficjent zobligowany jest pisemnie poinformować o tym fakcie IZ RPO WD (do informacji należy załączyć wyciąg bankowy dokumentujący datę i kwotę operacji). W przypadku niedokonania zwrotu środków w wyznaczonym przez IZ RPO WD terminie lub dokonania zwrotu w niepełnej wysokości (za dzień zwrotu środków należy uznać datę wypływu środków od Beneficjenta) - należność do zwrotu zostanie powiększona o odsetki za każdy dzień zwłoki liczone jak dla zaległości podatkowych od daty wypłaty przez IZ RPO WD środków na podstawie zatwierzonego wniosku o płatność końcową (bądź wcześniejszego wniosku w przypadku, gdy kwota do zwrotu przewyższy kwotę dofinansowania we wniosku o płatność końcową) do dnia zwrotu pełnej należności.

Zmiana wartości dofinansowania, z uwagi na uzyskany dochód incydentalny w okresie trwałości projektu, nie będzie skutkować koniecznością przygotowania aneksu do umowy o dofinansowanie/zmiany Zobowiązania.

#### **UWAGA!**

*W przypadku, gdy w wyniku kontroli trwałości projektu przeprowadzonej po rozliczeniu wniosku o płatność końcową zostanie wykryte, że Beneficjent w obliwującym go terminie nie dokonał zwrotu środków, ani nie poinformował IZ RPO WD o uzyskaniu dochodu incydentalnego, IZ RPO WD będzie dążyć do odzyskania należnych jej środków wraz z odsetkami liczonymi jak dla zaległości podatkowych od daty wypłaty przez IZ RPO WD dofinansowania na podstawie zatwierzonego wniosku o płatność końcową (bądź wcześniejszego wniosku w przypadku, gdy kwota do zwrotu przewyższy kwotę dofinansowania we wniosku o płatność końcową) do dnia zwrotu pełnej należności.*

**Sformatowano:** Czcionka: +Tekst podstawowy (Calibri)

**Sformatowano:** Normalny, Nie dopasowuj odstępu między łacińskim i azjatyckim tekstem, Nie dopasowuj odstępu między azjatyckim tekstem i liczbami

Zaleca się, by dochód incydentalny był wykazywany na bieżąco we wnioskach o płatność (patrz: dodatkowo zasady rozliczania kar umownych). Jeżeli wartość dochodu incydentalnego w bieżącym wniosku będzie wyższa niż wykazana wartość wydatków kwalifikowalnych, wówczas IZ RPO WD pomniejszy kwotę wydatków kwalifikowalnych w bieżącym wniosku o płatność, a o pozostałą część dochodu incydentalnego pomniejszy następne wnioski o płatność, aż do rozliczenia całej kwoty. Jeżeli kwota wydatków kwalifikowalnych pozostałych do rozliczenia we wniosku o płatność końcową będzie niewystarczająca do pomniejszenia dochodu incydentalnego, wówczas zaistnieje konieczność odzyskania od beneficjenta należnych środków.

Wyjątkiem od powyższej zasady są **odsetki od zaliczki** (*nie dotyczy jst, które zgodnie z odrębnymi przepisami prawa krajowego nie rozliczają odsetek we wnioskach o płatność*), które należy wykazywać i rozliczać na bieżąco. W przypadku niewykazania odsetek od zaliczki IZ RPO WD podejmie kroki w celu odzyskania należnych środków.

**Kary umowne** są specyficzną grupą dochodów incydentalnych. Od dnia stwierdzenia ich należności do dnia zapłaty przez wykonawcę może upłynąć długi okres czasu, nierzadko wkraczający w okres trwałości projektu. Poniżej przedstawiono następujące zasady rozliczania kar umownych:

1. Beneficjent jest zobligowany najpóźniej we wniosku o płatność końcową do poinformowania IZ RPO WD w formie pisemnej o wystąpieniu w projekcie przesłanek do naliczenia kar umownych oraz o podjętych przez niego działaniach.
2. W przypadku, gdy Beneficjent naliczył kary umowne, ale nie zostały one jeszcze zapłacone przez Wykonawcę (np. aktualnie są lub będą przedmiotem postępowania sądowego) IZ RPO WD dopuszcza (**do decyzji Beneficjenta**) jedną z dwóch ścieżek postępowania:
  - 2.1. Beneficjent **najpóźniej we wniosku o płatność końcową** wykaże należną karę umowną w całości lub proporcjonalnie do wydatków kwalifikowalnych. IZ RPO WD pomniejszy wydatki kwalifikowalne we wniosku o płatność i wypłaci odpowiednio niższe dofinansowanie. W przypadku, gdy wniosek o płatność końcową stanowi rozliczenie zaliczki, IZ RPO WD pomniejszy wydatki kwalifikowalne i tym samym kwotę rozliczanej zaliczki. Natomiast nierozliczona część zaliczki podlegać będzie zwrotowi, zgodnie z zasadami dokonywania zwrotów zaliczek.

Tryb postępowania w zakresie monitorowania statusu kary umownej jest analogiczny jak w poniższym punkcie 2.2. W przypadku, gdy Beneficjent uzyska karę umowną wyższą niż rozliczona we wniosku o płatność, będzie zobligowany do zwrotu środków w kwocie stanowiącej różnicę pomiędzy łączną kwotą uzyskanej kary a kwotą rozliczoną wraz z ewentualnymi odsetkami.
  - 2.2. Beneficjent we wniosku o płatność nie wykaże należnej kary umownej, a jedynie poinformuje IZ RPO WD w formie pisemnej o należności z tytułu niewywiązania się przez wykonawcę z obowiązków umownych. IZ RPO WD wypłaci na podstawie wniosku o płatność pełną kwotę wnioskowanego dofinansowania.

W celu monitorowania kar umownych, zatwierdzenie wniosku o płatność końcową poprzedzi aneks do umowy/zobowiązania o dofinansowanie projektu, w którym zostanie wydłużony (jeżeli zajdzie taka konieczność) okres trwałości projektu oraz okres obowiązywania wniesionego zabezpieczenia (jeżeli obowiązek taki dotyczy beneficjenta). Beneficjent zapisami umowy/zobowiązania o dofinansowanie będzie również zobligowany do niezwłocznego poinformowania IZ RPO WD o uzyskanym dochodzie incydentalnym. Kwestia kary umownej będzie monitorowana przez IZ RPO WD do czasu zakończenia okresu trwałości danego projektu. Okres trwałości projektu może zostać przez IZ RPO WD wydłużony.

Po otrzymaniu w okresie trwałości projektu kary umownej, beneficjent będzie zobowiązany do zwrotu środków odpowiadających kwocie dofinansowania wyliczonej od kwoty uzyskanej kary umownej (kwota kary umownej podlega rozliczeniu w całości lub proporcjonalnie do tego, w jakim stopniu wydatki kwalifikowalne z umowy z wykonawcą przyczyniły się do osiągnięcia dochodu incydentalnego) wraz z ewentualnymi odsetkami.
3. W przypadku **stwierdzenia przez IZ RPO WD** na etapie rozliczania wniosku o płatność podejrzenia wystąpienia kar umownych w projekcie, beneficjent zostanie wezwany

do złożenia wyjaśnień (w zakresie, czy kary te rzeczywiście należy naliczyć wykonawcy), a także do przedłożenia dowodu księgowego potwierdzającego fakt naliczenia kar umownych (np. noty obciążeniowej)-jeżeli beneficjent miał obowiązek ich naliczenia.

3.1. Beneficjenci sektora finansów publicznych zobligowani są do dochodzenia należnych im kar umownych zgodnie z art. 5 ustawy o odpowiedzialności za naruszenie dyscypliny finansów publicznych (Dz. U. 2005 nr 14, poz. 114 z późn. zm). Jeżeli od momentu stwierdzenia w projekcie należnych kar umownych do czasu złożenia wniosku o płatność końcową, beneficjent nie podejmie żadnych kroków zmierzających do odzyskania środków (np. nie wstąpi na drogę sądową) i/lub nie będzie w stanie przedstawić IZ RPO WD stosownych dokumentów w tym zakresie (a co za tym idzie nie będzie możliwe zastosowanie ścieżki postępowania zawartej w pkt. 2.1 lub 2.2)- IZ RPO WD zobliguje beneficjenta do wykazania i rozliczenia należnych kar umownych we wniosku o płatność końcową w całości lub proporcjonalnie do wydatków kwalifikowalnych wynikających z umowy z wykonawcą. W przypadku, gdy kwota wydatków kwalifikowalnych nie będzie wystarczająca, IZ RPO WD będzie dążyć do odzyskania należnych środków (stanowiących kwotę dofinansowania z różnicy kwoty rozliczonej kary umownej a kwoty kary pozostającej jeszcze do rozliczenia) zgodnie z art. 207 ustawy o finansach publicznych (Dz.U. 2009 nr 157 poz. 1240 z późn. zm.).

3.2. Beneficjenci nienależący do sektora finansów publicznych, którzy powinni na mocy zapisów umownych z wykonawcą naliczyć kary umowne, ale odstąpili od ich naliczenia i egzekwowania, zobligowani są do złożenia we wniosku o płatność ugody wskazującej, iż Beneficjent kary nie dochodził i nie będzie dochodzić, pod rygorem zwrotu części dofinansowania (wyliczonej na podstawie nierozliczonej uprzednio kwoty kary umownej) wraz z odsetkami (z art. 207 ustawy o finansach publicznych, Dz.U. 2009 nr 157 poz. 1240 z późn. zm.) w razie wyegzekwowania kary od wykonawcy i niepoinformowania o tym fakcie IZ RPO WD.

4. Niezależnie od wybranego sposobu rozliczenia przez Beneficjenta kar umownych w projekcie - IZ RPO WD w trakcie kontroli na miejscu rzeczowo-finansowej realizacji projektu/kontroli trwałości dokona sprawdzenia m. in. czy beneficjent poinformował IZ RPO WD o naliczeniu/ uzyskaniu kar umownych. Po wyjaśnieniu kwestii kar umownych - IZ RPO WD podejmie odpowiednie działania zmierzające do pomniejszenia wniosku o płatność końcową o kwotę kar umownych lub odzyskania należnych środków.
5. **Zapłacone przez Wykonawcę** kary umowne Beneficjent jest zobowiązany wykazywać w bieżących wnioskach o płatność, co skutkować będzie pomniejszeniem przez IZ RPO WD wydatków kwalifikowalnych ujętych w tych wnioskach. Natomiast kary umowne **potrącone** z kolejnej płatności na rzecz Wykonawcy stanowią wydatki niekwalifikowalne (*zgodnie z zapisami Uszczegółowienia RPO WD- za wydatek kwalifikowalny może zostać uznany jedynie wydatek faktycznie poniesiony*).
6. W sytuacji, gdy Beneficjent **nie będzie w stanie odzyskać kary umownej** (np. z powodu upadłości Wykonawcy), wydatki kwalifikowalne nie będą pomniejszane (brak rzeczywistego dochodu incydentalnego), przy czym Beneficjent zobligowany będzie do udokumentowania, iż podjął działania zmierzające do odzyskania należnych mu środków.

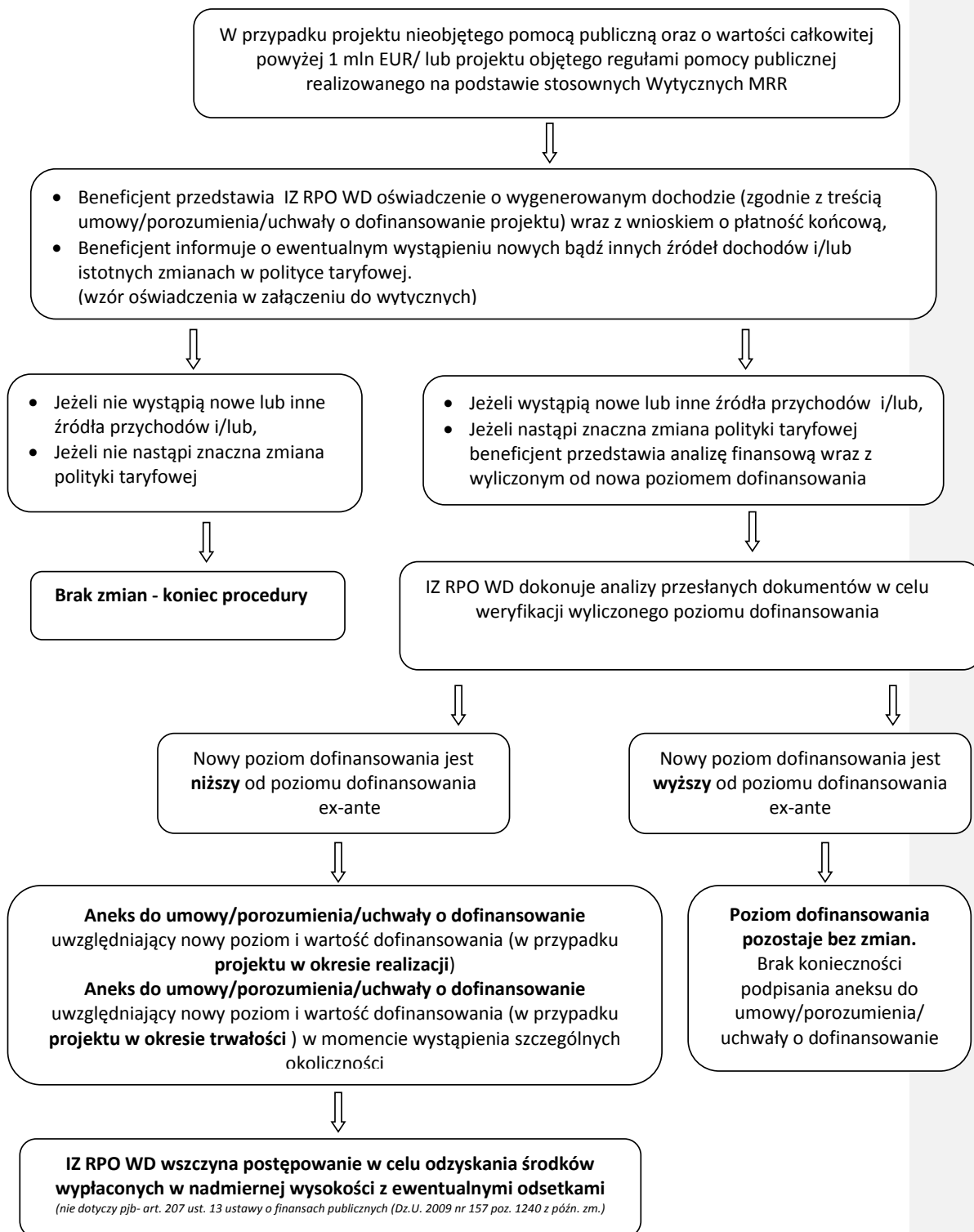
Przy rozliczaniu kar umownych IZ RPO WD weźmie pod uwagę przedstawione przez Beneficjenta dowody poniesienia wymiernych strat i/lub dodatkowych kosztów powstałych w związku z nieprawidłową/nieterminową realizacją projektu przez Wykonawcę. W takich sytuacjach, jak zaleca MRR, kwota wydatków kwalifikowalnych stanowiąca podstawę do wyliczenia dofinansowania będzie

pomniejszona o kwotę wynikającą z różnicy kary umownej i wysokości poniesionych strat/dodatkových kosztów.

W przypadku otrzymania przez Beneficjenta niekorzystnego wyroku sądowego miarkującego wysokość należnej kary umownej, IZ RPO WD dopłaci Beneficjentowi dofinansowanie, wyliczone na podstawie różnicy kwoty kary umownej rozliczonej we wniosku o płatność a kwoty ostatecznie zasądzonej, pod warunkiem dostępności środków w Działaniu. Kara umowna podlega rozliczeniu w całości lub proporcjonalnie do tego, w jakim stopniu wydatki kwalifikowane z umowy z wykonawcą przyczyniły się do osiągnięcia dochodu incydentalnego.

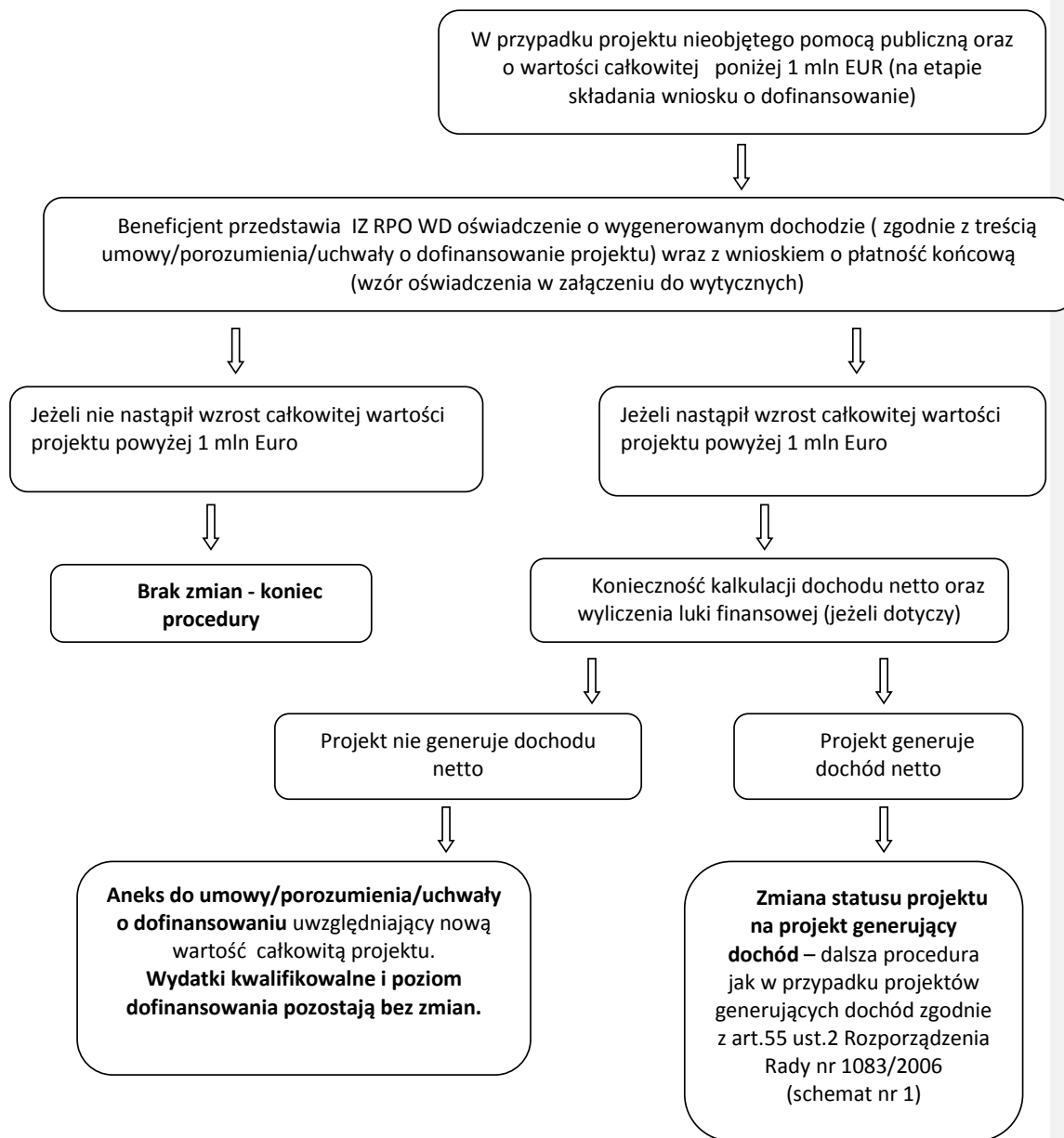
W przypadku **państwowych jednostek budżetowych** (jedynie rozliczających poniesione wydatki we wnioskach o płatność), co do zasady zastosowanie mają powyższe rozwiązania (kary umowne pomniejszają wydatki kwalifikowalne we wnioskach o płatność), przy czym na mocy art. 207 ust. 13 ustawy o finansach publicznych (Dz.U. 2009 nr 157 poz. 1240 z późn. zm.) IZ RPO WD nie będzie odzyskiwać od tej grupy Beneficjentów środków. Beneficjent jest zobowiązany do poinformowania dysponenta środków o zmianie poziomu dofinansowania projektu.

#### 4. Sposób postępowania IZ RPO WD w przypadku projektów dochodowych (art.55 ust.2 Rozporządzenia Rady nr 1083/2006) – schemat nr 1





## 5. Sposób postępowania IZ RPO WD w przypadku projektów o wartości całkowitej poniżej 1 mln EUR – schemat nr 2





**PROGRAM  
REGIONALNY**  
NARODOWA STRATEGIA SPÓJNOŚCI



**DOLNY  
ŚLĄSK**

UNIA EUROPEJSKA  
EUROPEJSKI FUNDUSZ  
ROZWOJU REGIONALNEGO



.....  
(pieczęć z nazwą i adresem Podmiotu)

.....  
(Miejscowość i data)

Tytuł projektu: .....

Numer projektu: .....

## OŚWIADCZENIE<sup>1</sup>

(zgodnie z Umową/Porozumieniem/Uchwałą o dofinansowanie projektu)

### Z wyłączeniem projektów, dla których nie istnieje możliwość obiektywnego oszacowania dochodu z wyprzedzeniem

1. Czy projekt jest projektem o wartości całkowitej powyżej 1 mln Euro?

TAK

NIE

(w przypadku zaznaczenia odpowiedzi „NIE” należy przejść do pytania nr 5<sup>2</sup>)

2. Czy projekt generuje dochód w rozumieniu art. 55 rozporządzenia Rady (WE) nr  
1083/2006?

TAK

NIE

<sup>1</sup>W przypadku projektów objętych pomocą publiczną należy wypełnić jedynie punkt 5 i 6 oświadczenia (nie dotyczy projektów objętych regułami pomocy publicznej realizowanych na podstawie „Wytycznych Ministra Rozwoju Regionalnego w zakresie dofinansowania z programów operacyjnych podmiotów realizujących obowiązek świadczenia usług publicznych w transporcie zbiorowym” i projektów realizowanych na podstawie „Wytycznych Ministra Rozwoju Regionalnego w zakresie reguł dofinansowania z programów operacyjnych podmiotów realizujących obowiązek świadczenia usług publicznych w ramach zadań własnych jednostek samorządu terytorialnego w gospodarce odpadami”, w przypadku których należy wypełnić wszystkie punkty oświadczenia)

<sup>2</sup>Nie dotyczy projektów objętych regułami pomocy publicznej realizowanych na podstawie „Wytycznych Ministra Rozwoju Regionalnego w zakresie dofinansowania z programów operacyjnych podmiotów realizujących obowiązek świadczenia usług publicznych w transporcie zbiorowym” i projektów realizowanych na podstawie „Wytycznych Ministra Rozwoju Regionalnego w zakresie reguł dofinansowania z programów operacyjnych podmiotów realizujących obowiązek świadczenia usług publicznych w ramach zadań własnych jednostek samorządu terytorialnego w gospodarce odpadami”, w przypadku których należy wypełnić wszystkie punkty oświadczenia

3. Czy od momentu złożenia wniosku o dofinansowanie nastąpiła istotna zmiana w polityce taryfowej?

- TAK  
 NIE

*(w przypadku zaznaczenia odpowiedzi TAK należy załączyć analizę finansową w zakresie niezbędnym do wyliczenia luki finansowej wraz z wyliczonym nowym poziomem dofinansowania jeżeli nie została ona wcześniej dostarczona do IZ RPO WD)*

4. Czy od momentu złożenia wniosku o dofinansowanie wystąpiły nowe lub inne źródła przychodów?

- TAK  
 NIE

*(w przypadku zaznaczenia odpowiedzi TAK należy załączyć analizę finansową w zakresie niezbędnym do wyliczenia luki finansowej wraz z wyliczonym nowym poziomem dofinansowania jeżeli nie została ona wcześniej dostarczona do IZ RPO WD)*

5. Czy w związku z realizacją projektu beneficjent uzyskał jakikolwiek dochód incydentalny?

- TAK  
 NIE

*Miejsce na dodatkowy komentarz:*

.....  
.....  
.....

6. Czy wszystkie uzyskane w związku z realizacją projektu dochody incydentalne zostały rozliczone we wnioskach o płatność?

- TAK  
 NIE  
 NIE DOTYCZY

*Miejsce na dodatkowy komentarz:*

.....  
.....  
.....

.....  
*(podpis i pieczęć osoby upoważnionej do reprezentowania Podmiotu)*

.....  
*(podpis i pieczęć osoby odpowiedzialnej za sprawy finansowe projektu w Podmiocie)*



**PROGRAM REGIONALNY**  
NARODOWA STRATEGIA SPÓJNOŚCI



**DOLNY ŚLĄSK**

UNIA EUROPEJSKA  
EUROPEJSKI FUNDUSZ  
ROZWOJU REGIONALNEGO



.....  
(pieczęć z nazwą i adresem Podmiotu)

.....  
(Miejscowość i data)

Tytuł projektu: .....

Numer projektu: .....

## OŚWIADCZENIE

Dotyczy projektu, dla którego nie istnieje możliwość obiektywnego oszacowania dochodu z wyprzedzeniem

(zgodnie z Umową /Porozumieniem/Uchwałą o dofinansowanie projektu)

**7-1.** \_\_\_\_\_ Czy projekt jest projektem o wartości całkowitej powyżej 1 mln Euro?

- TAK  
 NIE

**Sformatowano:** Numerowanie + Poziom: 1 + Styl numeracji: 1, 2, 3, ... + Rozpocznij od: 1 + Wyrównanie: Na lewo + Wyrównanie: 0,63 cm + Wcięcie: 1,27 cm

**8-2.** \_\_\_\_\_ Wysokość przychodów wygenerowanych przez projekt od momentu rozpoczęcia jego realizacji ?

Przychody = .....[PLN/rok]

**Sformatowano:** Numerowanie + Poziom: 1 + Styl numeracji: 1, 2, 3, ... + Rozpocznij od: 1 + Wyrównanie: Na lewo + Wyrównanie: 0,63 cm + Wcięcie: 1,27 cm

**9-3.** \_\_\_\_\_ Wysokość poniesionych kosztów operacyjnych od momentu rozpoczęcia jego realizacji ?

Koszty operacyjne = .....[PLN/rok]

**Sformatowano:** Numerowanie + Poziom: 1 + Styl numeracji: 1, 2, 3, ... + Rozpocznij od: 1 + Wyrównanie: Na lewo + Wyrównanie: 0,63 cm + Wcięcie: 1,27 cm

**10-4.** \_\_\_\_\_ Wartość dochodu netto rozumiana jako różnica pomiędzy przychodami i kosztami operacyjnymi projektu (pkt 2 – pkt 3)

**Sformatowano:** Numerowanie + Poziom: 1 + Styl numeracji: 1, 2, 3, ... + Rozpocznij od: 1 + Wyrównanie: Na lewo + Wyrównanie: 0,63 cm + Wcięcie: 1,27 cm

Dochód netto = Przychody – Koszty operacyjne =.....[PLN/rok]  
(w przypadku, gdy różnica pomiędzy rzeczywistymi przychodami i kosztami operacyjnymi projektu jest większa od 0,00 PLN IZ RPO WD wezwie beneficjenta do zwrotu części dochodu w proporcji, jaką stanowi kwota dofinansowania w całkowitej wartości projektu)

~~11.5.~~ Czy w związku z realizacją projektu beneficjent uzyskał jakikolwiek dochód incydentalny?

- TAK
- NIE

Miejsce na dodatkowy komentarz:

.....  
.....  
.....

**Sformatowano:** Numerowanie +  
Poziom: 1 + Styl numeracji: 1, 2, 3, ...  
+ Rozpocznij od: 1 + Wyrównanie: Na lewo + Wyrównanie: 0,63 cm +  
Wcięcie: 1,27 cm

~~12.6.~~ Czy wszystkie uzyskane w związku z realizacją projektu dochody incydentalne zostały rozliczone we wnioskach o płatność?

- TAK
- NIE
- NIE DOTYCZY

Miejsce na dodatkowy komentarz:

.....  
.....  
.....

**Sformatowano:** Numerowanie +  
Poziom: 1 + Styl numeracji: 1, 2, 3, ...  
+ Rozpocznij od: 1 + Wyrównanie: Na lewo + Wyrównanie: 0,63 cm +  
Wcięcie: 1,27 cm

.....  
(podpis i pieczęć osoby upoważnionej do reprezentowania Podmiotu)

.....  
(podpis i pieczęć osoby odpowiedzialnej za sprawy finansowe projektu w Podmiocie)