



DOLNY ŚLĄSK

dobra perspektywa
www.dolnyslask.pl

Procedura oceny oddziaływania na środowisko

dla przedsięwzięć współfinansowanych z Regionalnego Programu Operacyjnego dla Województwa Dolnośląskiego na lata 2007-2013

- Wydział Zarządzania Regionalnym Programem Operacyjnym -

Wrocław, styczeń 2013



Zasada pierwszeństwa prawa wspólnotowego
oraz uwzględnienie obowiązku prowspólnotowej wykładni
przepisów prawa krajowego.

Beneficjenci w związku z finansowaniem przedsięwzięć ze środków pochodzących z budżetu Wspólnoty Europejskiej muszą wskazać przeprowadzenie postępowania OOŚ przez właściwe organy z uwzględnieniem w/w zasad.

Źródła prawa

Dyrektywa Rady nr 2011/92/UE z dnia 13 grudnia 2011 r. w sprawie oceny skutków wywieranych przez niektóre przedsięwzięcia publiczne i prywatne na środowisko (Dyrektywa OOS);

Dyrektywa Rady nr 92/43/EWG z dnia 21 maja 1992r. w sprawie ochrony siedlisk przyrodniczych oraz dzikiej fauny i flory;

Dyrektywa Rady nr 2009/147/WE z dnia 30 listopada 2009 r. w sprawie ochrony dzikiego ptactwa;

Ustawa z dnia 3 października 2008r. o udostępnianiu informacji o środowisku i jego ochronie, udziale społeczeństwa w ochronie środowiska oraz o ocenach oddziaływania na środowiska;

Rozporządzenie Rady Ministrów z dnia 9 listopada 2004r. w sprawie określenia rodzajów przedsięwzięć mogących znacząco oddziaływać na środowisko oraz szczegółowych uwarunkowań związanych z kwalifikowaniem przedsięwzięcia do sporządzenia raportu o oddziaływaniu na środowisko;

Rozporządzenie Rady Ministrów z dnia 9 listopada 2010r. w sprawie przedsięwzięć mogących znacząco oddziaływać na środowisko (obowiązujące od dnia 15 listopada 2010r.).



Zezwolenie na inwestycje (ang. development consent) to decyzja właściwej władzy administracyjnej lub władz, na podstawie której wykonawca ma prawo do wykonania przedsięwzięcia.

Przedsięwzięcie

Rozumie się przez to **zamierzenie budowlane** lub inną **ingerencję w środowisko** polegającą na przekształceniu lub zmianie sposobu wykorzystania terenu, w tym również na wydobywaniu kopalin. Przedsięwzięcia powiązane technologicznie kwalifikuje się jako jedno przedsięwzięcie, także jeżeli są one realizowane przez różne podmioty.



Budowa - wykonywanie obiektu budowlanego w określonym miejscu, a także odbudowa, rozbudowa, nadbudowa obiektu budowlanego ;

Przebudowa - wykonywanie robót budowlanych, w wyniku których następuje zmiana parametrów użytkowych lub technicznych istniejącego obiektu budowlanego, z wyjątkiem charakterystycznych parametrów, jak: kubatura, powierzchnia zabudowy, wysokość, długość, szerokość bądź liczba kondygnacji; w przypadku dróg są dopuszczalne zmiany charakterystycznych parametrów w zakresie niewymagającym zmiany granic pasa drogowego;

Remont wykonywanie w istniejącym obiekcie budowlanym robót budowlanych polegających na odtworzeniu stanu pierwotnego, a niestanowiących bieżącej konserwacji, przy czym dopuszcza się stosowanie wyrobów budowlanych innych niż użyto w stanie pierwotnym.



Grupy przedsięwzięć

- ▶ Przedsięwzięcia **mogące zawsze znacząco oddziaływać na środowisko (I grupa)** – obligatoryjnie podlegają OOS (ujęte w aneksie I dyrektywy OOS);
- ▶ Przedsięwzięcia **mogące potencjalnie znacząco oddziaływać na środowisko (II grupa)**, dla których obowiązek przeprowadzenia oceny oddziaływania przedsięwzięcia na środowisko został ustalony w wyniku przeprowadzenia postępowania kwalifikującego – tzw. screeningu (ujęte w aneksie II dyrektywy OOS);
- ▶ Przedsięwzięcia **mogące znacząco oddziaływać na obszary NATURA 2000**, a nie będące bezpośrednio związane z ochroną tego obszaru lub nie wynikające z tej ochrony (tzw. III grupa);



- ▶ Decyzja środowiskowa jest wymagana dla planowanego przedsięwzięcia mogącego znacząco oddziaływać na środowisko

- ▶ Wydanie decyzji o środowiskowych uwarunkowaniach następuje przed uzyskaniem decyzji wymienionych w art. 72 ustawy OoŚ , m.in.:
 - decyzji o pozwoleniu na budowę
 - decyzji o warunkach zabudowy i zagospodarowania terenu
 - oraz przed dokonaniem zgłoszenia budowy lub wykonania robót budowlanych oraz zgłoszenia zmiany sposobu użytkowania obiektu budowlanego lub jego części.





Pozwolenia na budowę są obligatoryjne dla przedsięwzięć, które wymagają przeprowadzenia oceny oddziaływania na środowisko, oraz przedsięwzięć wymagających przeprowadzenia oceny oddziaływania na obszar Natura 2000, zgodnie z [art. 59](#) ustawy z dnia 3 października 2008 r. o udostępnianiu informacji o środowisku i jego ochronie, udziale społeczeństwa w ochronie środowiska oraz o ocenach oddziaływania na środowisko.

Rozporządzenie Rady Ministrów z dnia 9 listopada 2004 r. w sprawie określenia rodzajów przedsięwzięć mogących znacząco oddziaływać na środowisko oraz szczegółowych uwarunkowań związanych z kwalifikowaniem przedsięwzięcia do sporządzenia raportu o oddziaływaniu na środowisko

Rozporządzenie Rady Ministrów z dnia 9 listopada 2010 r. w sprawie przedsięwzięć mogących znacząco oddziaływać na środowisko



przed 15 listopada 2010 roku

Dyrektywa Rady nr 85/337/EWG z dnia 27 czerwca 1985 r. w sprawie oceny skutków wywieranych przez niektóre przedsięwzięcia publiczne i prywatne na środowisko naturalne (Dyrektywa OOS):

- ▶ przedsięwzięcia inwestycyjne na obszarach miejskich, włączając budownictwo centrów handlowych i parkingów (pkt 10a. Zał. II).

Zalecenia Ministerstwa Rozwoju Regionalnego i Generalnej Dyrekcji Ochrony Środowiska w zakresie postępowania w sprawie oceny oddziaływania na środowisko dla „przedsięwzięć inwestycyjnych na obszarach miejskich” (urban development projects) dla potencjalnych beneficjentów środków UE.



Inwestycje dotyczące:

- budowy boisk szkolnych, przedszkoli, sal gimnastycznych, termicznej izolacji budynków
- remontów budynków istniejących oraz przebudowy i dobudowy (np. budowa biblioteki wydziału czy pawilonu w istniejącym kompleksie zabudowań uczelni)
- zmiany pokrycia dachu
- budowy ścieżek rowerowych

nie są objęte aneksem II dyrektywy OOŚ, pod warunkiem że ich rodzaj, charakter i usytuowanie (np. w obszarze przyrodniczo wrażliwym, obiekcie zabytkowym) nie wskazuje na potencjalny znaczący wpływ na środowisko.



po 15 listopada 2010 roku

- Dla przedsięwzięć, dla których procedurę OOS wszczęto po dniu 15 listopada 2010 r. nie ma obowiązku uzyskiwania decyzji środowiskowej w przypadku przedsięwzięć wskazanych w aneksach Dyrektywy 2011/92/UE z dnia 13 grudnia 2011 r. w sprawie oceny skutków wywieranych przez niektóre przedsięwzięcia publiczne i prywatne na środowisko a nie wymienionych w przedmiotowym rozporządzeniu tzw. przedsięwzięć podprogowych (grupa IIa).
- Uznaje się, iż przedmiotowe Rozporządzenie zostało dostosowane do zapisów w/w, a w związku z tym, nie występuje zagrożenie niespójności prawa polskiego z prawem wspólnotowym.
- W związku z powyższym wszyscy Wnioskodawcy ubiegający się o dofinansowanie przedsięwzięć w ramach RPO, dla których procedurę OOS wszczęto po dniu 15 listopada 2010 r. powinni stosować się do zapisów ww. rozporządzenia oraz Ustawy z dnia 3 października 2008 r. o udostępnianiu informacji o środowisku i jego ochronie, udziale społeczeństwa w ochronie środowiska oraz o ocenach oddziaływania na środowisko.



po 15 listopada 2010 roku**np. §3 ust. 1 pkt 53, 55, 56, 60:**

- zabudowa mieszkaniowa wraz z towarzyszącą jej infrastrukturą,
- zabudowa usługowa, w szczególności szpitale, placówki edukacyjne, kina, teatry, obiekty sportowe, wraz z towarzyszącą jej infrastrukturą,
- garaże, parkingi samochodowe lub zespoły parkingów,
- drogi o nawierzchni twardej o całkowitej długości przedsięwzięcia powyżej 1 km.

Kwalifikacja m.in. ze względu na:

- powierzchnię zabudowy (powierzchnię terenu zajęłą przez obiekty budowlane oraz pozostałą powierzchnię przeznaczoną do przekształcenia w wyniku realizacji przedsięwzięcia),
- powierzchnię użytkową (sumę powierzchni zabudowy i powierzchni zajętej przez pozostałe kondygnacje nadziemne i podziemne mierzone po obrysie zewnętrznym rzutu pionowego obiektu budowlanego).



Ramowa Dyrektywa Wodna

W art. 81 dodano ust. 3 ustawy OOŚ w brzmieniu:

"Jeżeli z oceny oddziaływania przedsięwzięcia na środowisko wynika, że **przedsięwzięcie może spowodować nieosiągnięcie celów środowiskowych zawartych w planie gospodarowania wodami na obszarze dorzecza** organ właściwy do wydania decyzji o środowiskowych uwarunkowaniach odmawia zgody na realizację przedsięwzięcia, o ile nie zachodzą przesłanki, o których mowa w art. 38j ustawy z dnia 18 lipca 2001 r. - Prawo wodne.,,

Podczas badania wpływu przedsięwzięcia na środowisko **należy przeanalizować** również czy przedsięwzięcie może spowodować nieosiągnięcie celów środowiskowych zawartych w planie gospodarowania wodami na obszarze dorzecza. **Wnioski** z takiej analizy powinny znaleźć swoje odzwierciedlenie **w raporcie** oceny oddziaływania na środowisko (jeśli był wymagany), **w uzasadnieniu do decyzji** o środowiskowych uwarunkowaniach realizacji przedsięwzięcia **oraz we wniosku o dofinansowanie i w studium wykonalności.**



Ramowa Dyrektywa Wodna

Zasady weryfikacji przesłanek z art. 4 ust. 7 Ramowej Dyrektywy Wodnej w odniesieniu do przedsięwzięć przeciwpowodziowych realizowanych w stanie prawnym obowiązującym przed i po 18 marca 2011

Załącznik nr 1. Wytyczne do ekspertyzy w zakresie oceny wpływu, oddziaływania przedsięwzięcia na cele ochrony wód w rozumieniu art. 4.1. w związku z art. 4.7. Ramowej Dyrektywy Wodnej

Załącznik nr 2. Definicje zagadnienia problemowe

Załącznik nr 3. Wariantowanie minimalizacji ryzyka

Załącznik nr 4 Lista sprawdzająca przed noweli RDW

Załącznik nr 5 Lista sprawdzająca po noweli RDW



po 15 listopada 2010 roku**np. §3 ust. 1 pkt 53, 55, 56, 60:**

- zabudowa mieszkaniowa wraz z towarzyszącą jej infrastrukturą,
- zabudowa usługowa, w szczególności szpitale, placówki edukacyjne, kina, teatry, obiekty sportowe, wraz z towarzyszącą jej infrastrukturą,
- garaże, parkingi samochodowe lub zespoły parkingów,
- drogi o nawierzchni twardej o całkowitej długości przedsięwzięcia powyżej 1 km.

Kwalifikacja m.in. ze względu na:

- powierzchnię zabudowy (powierzchnię terenu zajęłą przez obiekty budowlane oraz pozostałą powierzchnię przeznaczoną do przekształcenia w wyniku realizacji przedsięwzięcia),
- powierzchni użytkowej (sumę powierzchni zabudowy i powierzchni zajętej przez pozostałe kondygnacje nadziemne i podziemne mierzone po obrysie zewnętrznym rzutu pionowego obiektu budowlanego).



Problemy w dokumentacji dot. kwestii środowiskowych

1. **Brak dołączenia pełnej dokumentacji** z postępowania OOŚ do wniosku o dofinansowanie (w tym decyzji OOŚ wraz z załącznikiem).
2. **Brak w decyzji o środowiskowych uwarunkowaniach informacji o przeprowadzonych konsultacjach społecznych, o rozpatrzonych uwagach i wnioskach** w ramach konsultacji społecznych, czy też informacji o przeprowadzeniu **analizy wariantów** w raporcie, co jest uchybieniem proceduralnym.
3. **Nieprawidłowe zakwalifikowanie przedsięwzięcia** do odpowiedniej Aneksu I, II dyrektywy OOŚ.
4. **Niezgodność zakresu przedsięwzięcia** pomiędzy decyzją środowiskową, a decyzją inwestycyjną m.in. pozwoleniem na budowę.
5. **Wątpliwości w zakresie oddziaływania na obszary Natura 2000.**



Ocena formalna

- ❑ Kryteria wyboru operacji finansowanych w ramach RPO WD na lata 2007-2013
- **Kryterium 7.** Procedura oceny oddziaływania na środowisko –
Czy prawidłowo zastosowano wymaganą procedurę oceny oddziaływania na środowisko?
 - Załącznik **4a** Formularz do wniosku o dofinansowanie w zakresie OoŚ;
 - Niezbędna dokumentacja środowiskowa na potrzeby aplikowania o środki unijne;
 - Załącznik **4b** Zaświadczenie organu odpowiedzialnego za monitorowanie obszarów Natura 2000.
- Kryterium uzupełniające.



Dokumentowanie postępowania OOŚ na potrzeby wniosku o dofinansowanie

Dokumentacja do **Załącznika 4a** :

- 1) decyzja o środowiskowych uwarunkowaniach wraz z uzasadnieniem
- 2) streszczenie w języku niespecjalistycznym informacji zawartych w raporcie OOŚ
- 3) dokumenty z przebiegu procedury OOŚ (dokumentacja środowiskowa):

➤ Wyniki konsultacji z właściwymi organami administracji publicznej:

- postanowienie w przedmiocie istnienia/braku obowiązku przeprowadzenia OOŚ, wraz z opiniami właściwych organów – **gr. II** (postanowienie wraz z opiniami właściwych organów w przypadku zapytania o zakres raportu – **gr. I**);
- postanowienia oraz opinie organów w przedmiocie uzgodnienia środowiskowych warunków realizacji przedsięwzięcia.

➤ Wyniki konsultacji społecznych (uwagi i wnioski muszą być w uzasadnieniu decyzji środowiskowej, w przypadku przeprowadzenia rozprawy administracyjnej otwartej dla społeczeństwa – protokół z rozprawy).



Dokumentowanie postępowania OOŚ na potrzeby wniosku o dofinansowanie

Załącznik 4b Zaświadczenie organu odpowiedzialnego za obszary NATURA 2000

Organem właściwym do wydania zaświadczenia jest Regionalny Dyrektor Ochrony Środowiska.

W zaświadczeniu organ wskazuje, że dany projekt nie wywrze istotnego oddziaływania na obszar Natura 2000 ze względu na:

- a) jego rodzaj i charakterystykę,
- b) usytuowanie, w tym odległość od obszarów Natura 2000 - zarówno już oficjalnie wyznaczonych czy przekazanych do Komisji Europejskiej przez rząd polski, jak i tych znajdujących się na nieoficjalnej liście przygotowanej przez organizacje ekologiczne ;
- c) rodzaj i skalę możliwego oddziaływania projektu w kontekście celów, dla których zostały (lub mają zostać) utworzone obszary Natura 2000 (należy pamiętać, że oceny oddziaływania na dany obszar Natura 2000 dokonuje się w kontekście celów ochronnych, jakim ma służyć ten obszar).



Obszary Natura 2000

Na Dolnym Śląsku obecnie wyznaczonych jest **11 obszarów specjalnej ochrony ptaków i 88 obszarów ochrony siedlisk.**

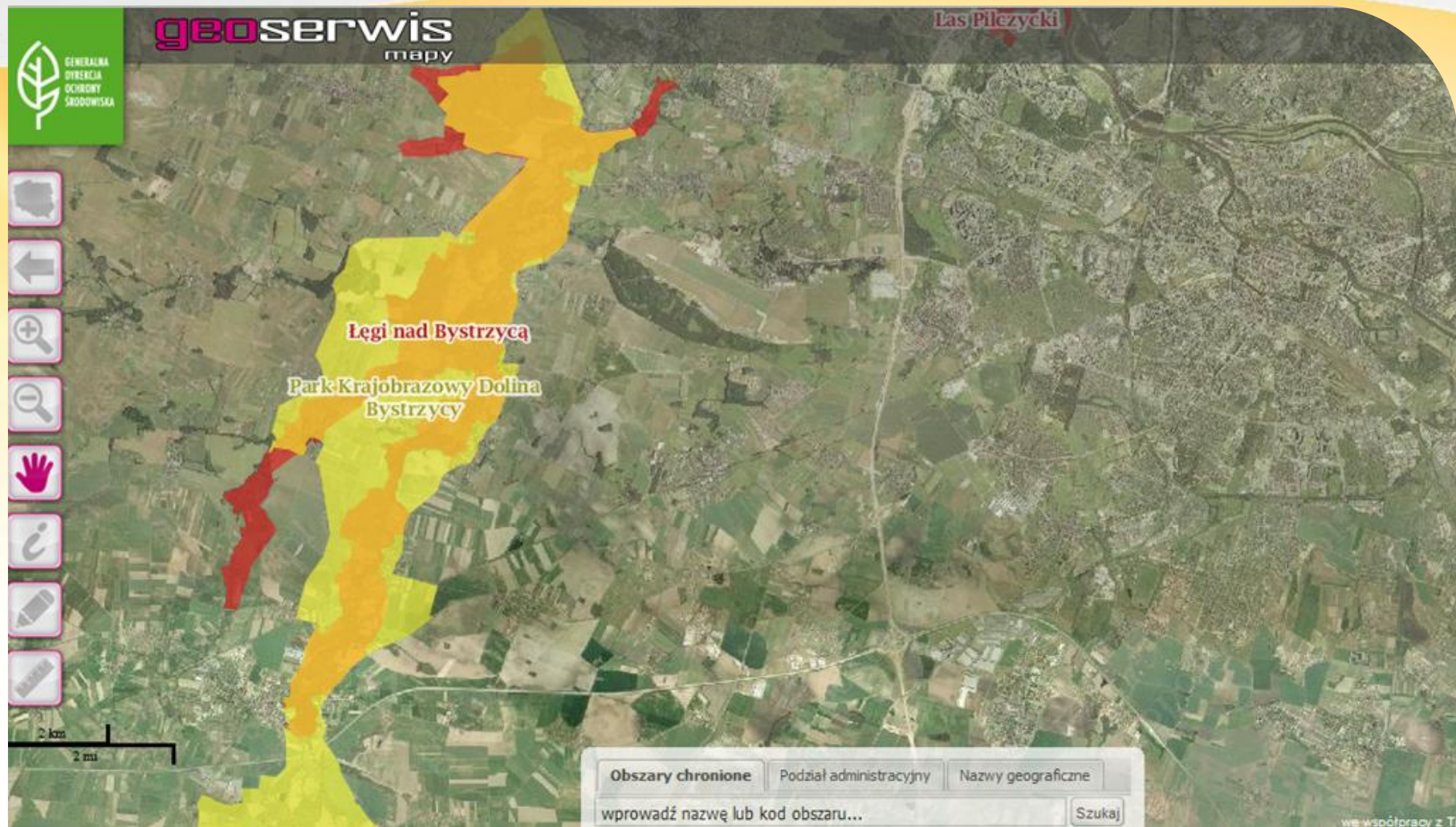
Polskie obszary Natura 2000:

<http://natura2000.gdos.gov.pl/>

<http://geoserwis.gdos.gov.pl/mapy/>

http://wroclaw.rdos.gov.pl/images/obszary_natura_ds.pdf





Ocena strategiczna

Kryteria wyboru operacji finansowanych w ramach RPO WD na lata 2007-2013

Strategiczne Kryteria Wyboru Projektów

- **Kryterium 5.** Zgodność projektu z polityką zrównoważonego rozwoju regionu
- Kryterium kluczowe

Zarząd Województwa, uwzględniając opinie (w zakresie kwestii środowiskowych) Menedżera ds. Środowiska, Regionalnego Konserwatora Przyrody i przedstawiciela organizacji pozarządowych ekologicznych w Komitecie Monitorującym RPO WD zajmujących się zagadnieniami ochrony środowiska naturalnego, podejmuje ostateczną decyzję w formie uchwały o wyborze projektów do dofinansowania, o odrzuceniu projektów lub o umieszczeniu projektów na liście rezerwowej.



Uwagi/sugestie NGO's i RDOŚ

- ✓ brak przeprowadzenia inwentaryzacji przyrodniczej,
- ✓ sposób i terminy prowadzenia prac budowlanych uzgodnione we współpracy ze specjalistami z zakresu ochrony przyrody (np. ornitologami),
- ✓ możliwości wystąpienia pośrednich oddziaływań przedsięwzięć na obszary Natura 2000.



Uwagi NGO i RDOŚ

- Budynki, których modernizacja dachów oraz elewacji planowana jest w ramach realizacji projektu, mogą stanowić miejsce gniazdowania ptaków gatunków objętych ochroną ścisłą na mocy rozporządzenia Ministra Środowiska w sprawie gatunków dziko występujących zwierząt objętych ochroną.
- Przed przystąpieniem do prac należy we współpracy ze specjalistą ornitologiem i chiropterologiem dokonać przeglądu tych budynków pod kątem występowania miejsc gniazdowania i schronień zwierząt. W przypadku potwierdzenia ich obecności prace prowadzić w terminach wyznaczonych przez ww. specjalistów. Ponadto w przypadku gdy ww. specjaliści uznają, że na przedmiotowych budynkach występują potencjalne miejsca gniazdowania lub przebywania ptaków lub nietoperzy, winni wskazać działania polegające na zabezpieczeniu tych miejsc przed ich zasiedleniem przez ptaki i nietoperze.
- W przypadku gdy konieczne będzie zniszczenie miejsc gniazdowania ptaków, a także miejsc rozrodu i hibernacji nietoperzy, należy uzyskać stosowne zezwolenie na czynności zakazane w stosunku do chronionych gatunków zwierząt – zgodnie z ustawą o ochronie przyrody, oraz przewidzieć właściwe działania kompensujące (np. instalacja budek lęgowych dla ptaków lub schronień dla nietoperzy). Zakres i sposób wykonania kompensacji winni ustalić specjaliści wykonujący przegląd budynków pod kątem występowania miejsc gniazdowania i schronień zwierząt.



Uwagi NGO i RDOŚ

Ochrona gatunkowa

- Ustawa o ochronie przyrody
- Rozporządzenie Ministra Środowiska z dnia 12.10.2011 r. w sprawie ochrony gatunkowej zwierząt
- Rozporządzenie Ministra Środowiska z dnia 05.01.2012 r. w sprawie ochrony gatunkowej roślin
- Rozporządzenie Ministra Środowiska z dnia 09.07.2004 r. w sprawie gatunków dziko występujących grzybów objętych ochroną

Ochroną gatunkową ścisłą lub częściową w Polsce objęte są gatunki roślin, zwierząt i grzybów wymienione ww. rozporządzeniach. W stosunku do tych gatunków zostały wprowadzone zakazy (np. zakaz niszczenia, zabijania, płoszenia, niszczenia schronień) oraz powszechne odstępstwa od tych zakazów.



Uwagi NGO i RDOŚ

Ochrona gatunkowa

W przypadku, gdy realizacja inwestycji będzie wiązała się z naruszeniem zakazów, przeprowadzenie jej może nastąpić dopiero po uzyskaniu stosownego zezwolenia na odstępstwo od zakazów w stosunku do gatunków chronionych na podstawie art. 56 ustawy o ochronie przyrody.

Przesłanki do wydania zezwolenia

- brak rozwiązań alternatywnych
- brak zagrożenia dla dziko występujących populacji chronionych gatunków oraz
- zaistnienie jednej z 7 przesłanej wymienionych w art. 56 ust. 4.



**Urząd Marszałkowski Województwa Dolnośląskiego
Departament Regionalnego Programu Operacyjnego**

Wybrzeże Słowackiego 12-14
50-411 Wrocław

rpo@dolnyslask.pl

www.rpo.dolnyslask.pl

www.umwd.pl

Dziękuję za uwagę

Wydział Zarządzania Regionalnym Programem Operacyjnym

Szkolenie współfinansowane przez Unię Europejską ze środków Europejskiego Funduszu Rozwoju Regionalnego w ramach Pomocy Technicznej Regionalnego Programu Operacyjnego dla Województwa Dolnośląskiego na lata 2007-2013 oraz z budżetu Samorządu Województwa Dolnośląskiego.



DOLNY ŚLĄSK

dobra perspektywa
www.dolnyslask.pl