



PROGRAM
REGIONALNY
NARODOWA STRATEGIA SPÓJNOŚCI



DOLNY
ŚLĄSK

UNIA EUROPEJSKA
EUROPEJSKI FUNDUSZ
ROZWOJU REGIONALNEGO



Ocena oddziaływania na obszary Natura 2000 w systemie ocen oddziaływania na środowisko

Dorota Janic – Bora

Wydział Ochrony Przyrody i Obszarów Natura 2000
Regionalna Dyrekcja Ochrony Środowiska we Wrocławiu



PROGRAM
REGIONALNY
NARODOWA STRATEGIA SPÓJNOŚCI



DOLNY
ŚLĄSK

UNIA EUROPEJSKA
EUROPEJSKI FUNDUSZ
ROZWOJU REGIONALNEGO



art. 6 ust. 1 ustawy o ochronie przyrody

Formami ochrony przyrody są:

- parki narodowe
- rezerваты przyrody
- parki krajobrazowe
- obszary chronionego krajobrazu
- obszary Natura 2000
- pomniki przyrody
- stanowiska
- użytki ekologiczne
- zespoły przyrodniczo- krajobrazowe
- ochrona gatunkowa roślin, zwierząt i grzybów



PROGRAM
REGIONALNY
NARODOWA STRATEGIA SPÓJNOŚCI



DOLNY
ŚLĄSK

UNIA EUROPEJSKA
EUROPEJSKI FUNDUSZ
ROZWOJU REGIONALNEGO



Natura 2000

- Europejska Sieć Ekologiczna Natura 2000 to sieć obszarów chronionych na terenie Unii Europejskiej.
- Obszary Natura 2000 wyznacza się w celu ochrony **określonych siedlisk przyrodniczych oraz gatunków roślin i zwierząt**, które uważane są za cenne i zagrożone w skali całej Europy.



NATURA 2000



PROGRAM
REGIONALNY
NARODOWA STRATEGIA SPÓJNOŚCI



DOLNY
ŚLĄSK

UNIA EUROPEJSKA
EUROPEJSKI FUNDUSZ
ROZWOJU REGIONALNEGO



Natura 2000

W obszarze Natura 2000 podlegają ochronie tylko **przedmioty ochrony** danego obszaru - siedliska przyrodnicze i gatunki umieszczone w tzw. SDF (*Standardowy Formularz Danych*) z kategorią A, B, C

Standardowy Formularz Danych (SDF – Standard Data Form), zawiera informacje o obszarze, m.in. określa jego wartość przyrodniczą wskazując przedmioty ochrony oraz stan ich zachowania.



**PROGRAM
REGIONALNY**
NARODOWA STRATEGIA SPÓJNOŚCI



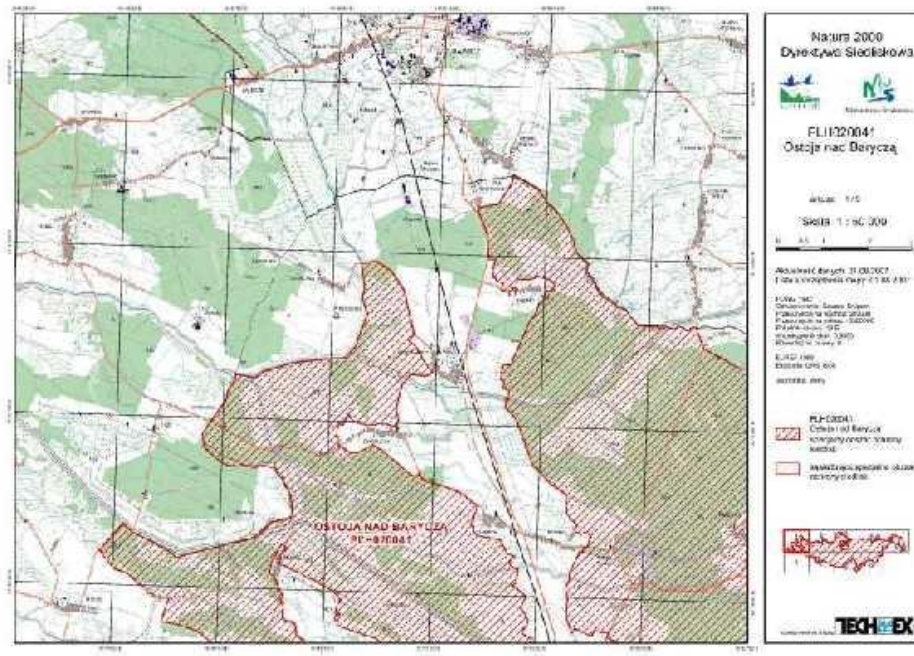
**DOLNY
ŚLĄSK**

UNIA EUROPEJSKA
EUROPEJSKI FUNDUSZ
ROZWOJU REGIONALNEGO



Standardowy Formularz Danych

SDF oraz mapa obszaru znajdują się na stronie internetowej www.natura2000.gdos.gov.pl



FORMULARZ DANYCH 1

NATURA 2000
STANDARDOWY FORMULARZ DANYCH
DLA OBSZARÓW SPECJALNEJ OCHRONY (OSO)
DLA OBSZARÓW SPEŁNIAJĄCYCH KRYTERIA OBSZARÓW O ZNACZENIU
WSPÓLNOTOWYM (OZW)
I
DLA SPECJALNYCH OBSZARÓW OCHRONY (SOO)

1. IDENTYFIKACJA OBSZARU

1.1. TYP: B 1.2. KOD OBSZARU: PL120038 1.3. DATA OPRACOWANIA: 2004-08 1.4. DATA AKTUALIZACJI: 2008-02

1.5. POWIĄZANIA Z INNYMI OBSZARAMI NATURA 2000

1.6. INSTYTUCJA LUB OSOBA ZBIERAJĄCA INFORMACJE:
Instytut Biologii Rolin, Uniwersytet Wrocławski - Zygmunt Kajki, Muzeum Przyrodnicze, Uniwersytet Wrocławski - Krzysztof Świerkosz, Instytut Ochrony Przyrody PAN, Kraków

1.7. NAZWA OBSZARU:
Góry Kamienne

1.8. WSKAZANIE I ZAKLASYFIKOWANIE OBSZARU:

DATA ZAPROPONOWANIA JAKO OZW: 2007-08 DATA ZATWIERDZENIA JAKO OZW: 2008-12

DATA ZAKLASYFIKOWANIA JAKO OSO: 2008-12 DATA ZATWIERDZENIA JAKO OSO: 2008-12



PROGRAM
REGIONALNY
NARODOWA STRATEGIA SPÓJNOŚCI



DOLNY
ŚLĄSK







UNIA EUROPEJSKA
EUROPEJSKI FUNDUSZ
ROZWOJU REGIONALNEGO

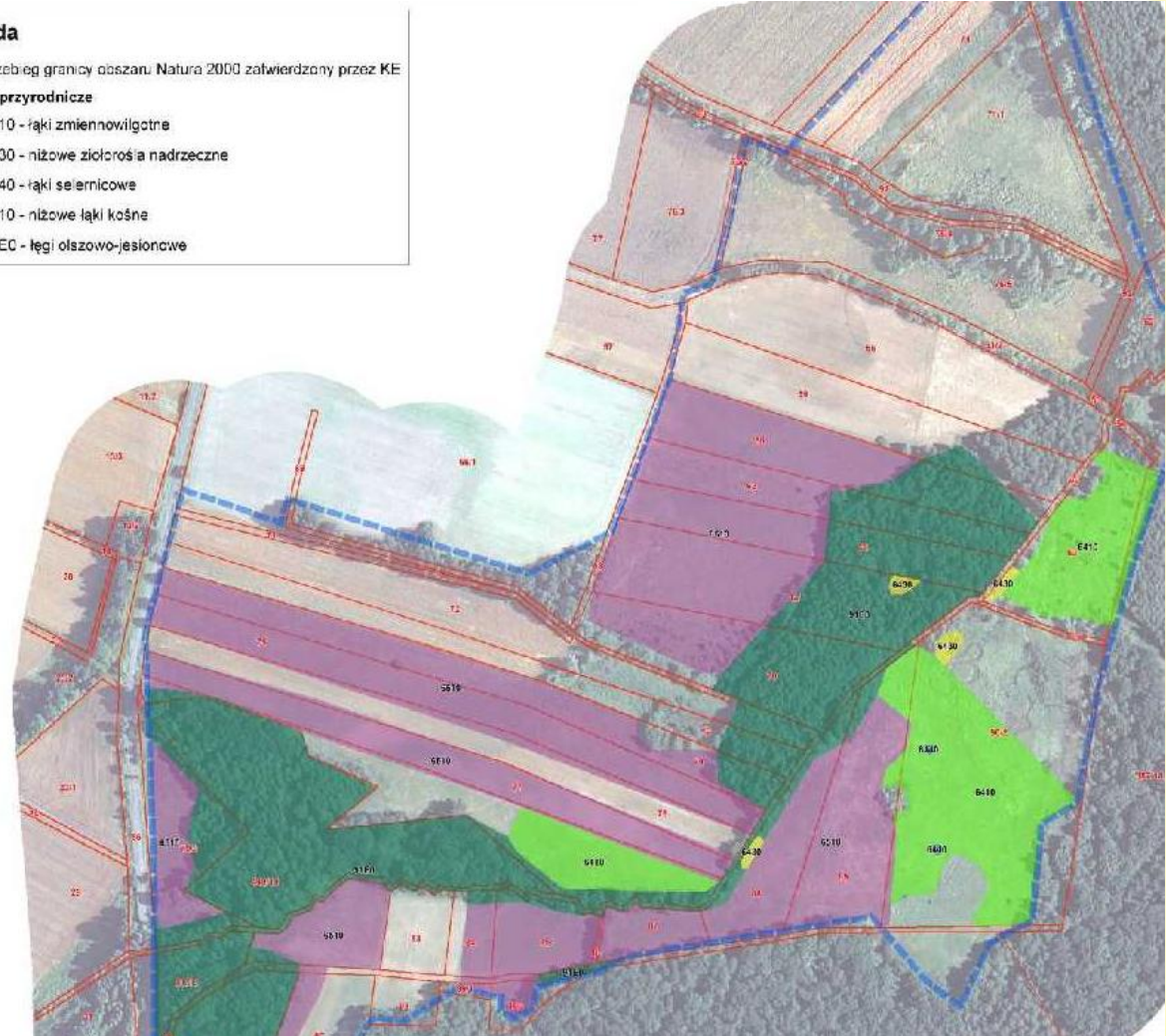


Przykład rozmieszczenie przedmiotów ochrony w obszarze Natura 2000

W tych miejscach
możemy spodziewać
się ograniczeń
działalności

Legenda

-  przebieg granicy obszaru Natura 2000 zatwierdzonej przez KE
- siedliska przyrodnicze**
-  6410 - łąki zmiennowilgotne
-  6430 - niżowe ziołorośla nadrzeczne
-  6440 - łąki sełnicowe
-  6510 - niżowe łąki košne
-  61E0 - łąki olszowo-jesionkowe





PROGRAM
REGIONALNY
NARODOWA STRATEGIA SPÓJNOŚCI



DOLNY
ŚLĄSK

UNIA EUROPEJSKA
EUROPEJSKI FUNDUSZ
ROZWOJU REGIONALNEGO



Europejskie podstawy prawne - dyrektywy „naturowe”

- *Dyrektywa Parlamentu Europejskiego i Rady 2009/147/WE z dnia 30 listopada 2009 r. w sprawie ochrony dzikiego ptactwa tzw. **DYREKTYWA PTASIA** (podstawa Dyrektywa Rady 79/409/EWG z dnia 2 kwietnia 1979 r. o ochronie dziko żyjącego ptactwa)*
- *Dyrektywa Rady 92/43/EWG z dnia 21 maja 1992 roku w sprawie ochrony siedlisk przyrodniczych oraz dzikiej fauny i flory tzw. **DYREKTYWA SIEDLISKOWA***



PROGRAM
REGIONALNY
NARODOWA STRATEGIA SPÓJNOŚCI



DOLNY
ŚLĄSK

UNIA EUROPEJSKA
EUROPEJSKI FUNDUSZ
ROZWOJU REGIONALNEGO



Natura 2000

Dyrektywa siedliskowa:

Załącznik I - **Typy siedlisk przyrodniczych** ważnych dla Wspólnoty, których ochrona wymaga wyznaczenia specjalnych obszarów ochrony

Załącznik II – **Gatunki roślin i zwierząt** ważne dla Wspólnoty, których ochrona wymaga wyznaczenia specjalnych obszarów ochrony

Załącznik III – **Kryteria wyboru terenów** kwalifikujących się do określenia jako obszary mające znaczenie dla Wspólnoty i wyznaczenia jako specjalne obszary ochrony

Dyrektywa ptasia:

Załącznik I - **Gatunki ptaków**, które podlegają specjalnym środkom ochrony dotyczącym ich naturalnego siedliska w celu zapewnienia im przetrwania oraz reprodukcji na obszarze ich występowania.



PROGRAM
REGIONALNY
NARODOWA STRATEGIA SPÓJNOŚCI



DOLNY
ŚLĄSK

UNIA EUROPEJSKA
EUROPEJSKI FUNDUSZ
ROZWOJU REGIONALNEGO



Krajowe podstawy prawne

- ustawa z dnia 16 kwietnia 2004 r. *o ochronie przyrody* (Dz. U. z 2009 r. Nr 151, poz. 1220 ze zm.) *wraz z aktami wykonawczymi do niej*,
- rozporządzenie Ministra Środowiska z dnia 13 kwietnia 2010 r. *w sprawie siedlisk przyrodniczych oraz gatunków będących przedmiotem zainteresowania Wspólnoty, a także kryteriów wyboru obszarów kwalifikujących się do uznania lub wyznaczenia jako obszary Natura 2000* (Dz. U. Nr 77, poz. 510),
- Rozporządzenie Ministra Środowiska z dnia 12 stycznia 2011 r. *w sprawie obszarów specjalnej ochrony ptaków* (Dz. U. Nr 25, poz. 133).



**PROGRAM
REGIONALNY**
NARODOWA STRATEGIA SPÓJNOŚCI



**DOLNY
ŚLĄSK**

UNIA EUROPEJSKA
EUROPEJSKI FUNDUSZ
ROZWOJU REGIONALNEGO



Natura 2000

Dwa rodzaje obszarów Natura 2000:

- **Specjalne Obszary Ochrony siedlisk**
- **Obszary Specjalnej Ochrony ptaków**



PROGRAM
REGIONALNY
NARODOWA STRATEGIA SPÓJNOŚCI



DOLNY
ŚLĄSK

UNIA EUROPEJSKA
EUROPEJSKI FUNDUSZ
ROZWOJU REGIONALNEGO



Specjalne Obszary Ochrony siedlisk

- Dyrektywa siedliskowa ma na celu zachowanie różnorodność biologiczną poprzez ochronę siedlisk naturalnych oraz dzikiej fauny i flory
- Dla ochrony szczególnie zagrożonych i rzadkich siedlisk przyrodniczych i rzadkich gatunków wyznacza się **Specjalne Obszary Ochrony siedlisk Natura 2000 (SOO, obszary siedliskowe)**

Obszary Specjalnej Ochrony ptaków

- Postanowienia Dyrektywy stosuje się nie tylko w stosunku do ptaków, ale również w odniesieniu do ich jaj, gniazd i siedlisk
- Dla **szczególnie zagrożonych i rzadkich gatunków** (wymienionych w załączniku I Dyrektywy) oraz **ptaków wędrownych** wyznacza się **Obszary Specjalnej Ochrony ptaków Natura 2000 (OSO, obszary ptasie)**
- Na niektóre gatunki (wymienione w Załączniku II Dyrektywy) wolno polować, ale z ograniczeniami (niektóre metody są niedozwolone, nie wolno polować na ptaki w okresie lęgowym i wędrowek wiosennych, np. słonka na tokach, gęsi powracające na lęgi)

Stan sieci Natura 2000 – obszary „siedliskowe”

Unia Europejska

26106 obszarów

949,91 tys. km²

17,5% pow.

Polska

958 obszarów w tym 87 na Dolnym Śląsku

68,043 tys. km²

19,4% pow.

Stan na styczeń 2011 r.

Stan sieci Natura 2000 – obszary „ptasie”

Unia Europejska

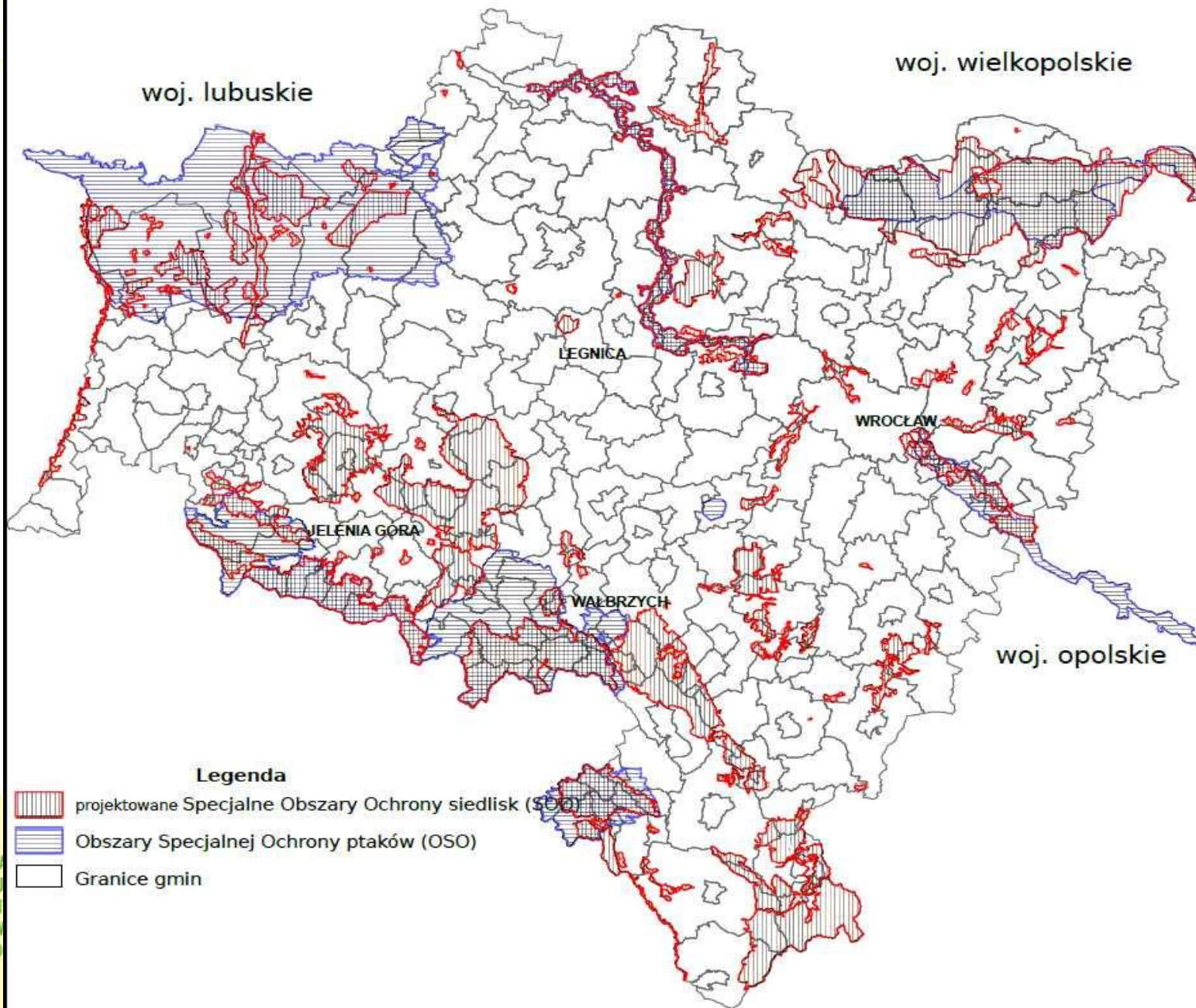
5347 obszarów
627,56 tys. km²

Polska

146 obszarów w tym 11 na Dolnym Śląsku
55,304 tys. km²

Stan na styczeń 2011 r.

Obszary Natura 2000 na Dolnym Śląsku





PROGRAM
REGIONALNY
NARODOWA STRATEGIA SPÓJNOŚCI



DOLNY
ŚLĄSK

UNIA EUROPEJSKA
EUROPEJSKI FUNDUSZ
ROZWOJU REGIONALNEGO



Natura 2000

- Ochrona siedlisk przyrodniczych oraz gatunków roślin i zwierząt stanowiących przedmioty ochrony obszaru Natura 2000 realizowana jest poprzez ich zachowanie w tzw. **właściwym stanie ochrony**.



PROGRAM
REGIONALNY
NARODOWA STRATEGIA SPÓJNOŚCI



DOLNY
ŚLĄSK

UNIA EUROPEJSKA
EUROPEJSKI FUNDUSZ
ROZWOJU REGIONALNEGO



Właściwy stan ochrony siedliska przyrodniczego

- stan, w którym naturalny zasięg siedliska i obszary zajęte przez to siedlisko w obrębie jego zasięgu nie zmieniają się lub zwiększają się, a struktura i funkcje, które są konieczne do utrzymania się siedliska istnieją i prawdopodobnie nadal będą istniały, a typowe dla tego siedliska gatunki znajdują się we właściwym stanie ochrony
- definicja zawarta w art. 5 pkt 25 ustawy o ochronie przyrody



PROGRAM
REGIONALNY
NARODOWA STRATEGIA SPÓJNOŚCI



DOLNY
ŚLĄSK

UNIA EUROPEJSKA
EUROPEJSKI FUNDUSZ
ROZWOJU REGIONALNEGO



Właściwy stan ochrony gatunku

- stan, kiedy naturalny zasięg gatunku nie zmniejsza się ani nie ulegnie zmniejszeniu w dającej się przewidzieć przyszłości oraz odpowiednio duże siedlisko dla utrzymania się populacji tego gatunku istnieje i prawdopodobnie nadal będzie istniało
- definicja zawarta w art. 5 pkt 24 ustawy o ochronie przyrody



PROGRAM
REGIONALNY
NARODOWA STRATEGIA SPÓJNOŚCI



DOLNY
ŚLĄSK

UNIA EUROPEJSKA
EUROPEJSKI FUNDUSZ
ROZWOJU REGIONALNEGO



Sprawujący nadzór nad obszarem Natura 2000

- **regionalny dyrektor ochrony środowiska** lub na obszarach morskich **dyrektor urzędu morskigo** – art. 27a ust. 2 ustawy o ochronie przyrody
- **dyrektor parku narodowego** w odniesieniu do obszaru Natura 2000 położonego w granicach parku narodowego – art. 32 ust. 5 ustawy o ochronie przyrody



PROGRAM
REGIONALNY
NARODOWA STRATEGIA SPÓJNOŚCI



DOLNY
ŚLĄSK

UNIA EUROPEJSKA
EUROPEJSKI FUNDUSZ
ROZWOJU REGIONALNEGO



Zarządzanie siecią Natura 2000

- Oceny oddziaływania
- Planowanie ochrony



**PROGRAM
REGIONALNY**
NARODOWA STRATEGIA SPÓJNOŚCI



**DOLNY
ŚLĄSK**

UNIA EUROPEJSKA
EUROPEJSKI FUNDUSZ
ROZWOJU REGIONALNEGO



Ocena oddziaływania na obszar Natura 2000



REGIONALNA
DYREKCJA
OCHRONY
ŚRODOWISKA
WE WROCŁAWIU



PROGRAM
REGIONALNY
NARODOWA STRATEGIA SPÓJNOŚCI



DOLNY
ŚLĄSK

UNIA EUROPEJSKA
EUROPEJSKI FUNDUSZ
ROZWOJU REGIONALNEGO



Ocena oddziaływania na obszar Natura 2000

Podstawy prawne

- od art. 27 do art. 37 ustawy z dnia 16 kwietnia 2004 r. *o ochronie przyrody* (Dz. U. z 2009 r. Nr 151, poz.1220 z późn. zm.).
- od art. 96 do art. 100 (Dział V, rozdział 5) ustawy z dnia 3 października 2008 r. *o udostępnianiu informacji o środowisku i jego ochronie, udziale społeczeństwa w ochronie środowiska oraz o ocenach oddziaływania na środowisko*.
- rozporządzenie Rady Ministrów z dnia 9 listopada 2010 r. *w sprawie przedsięwzięć mogących znacząco oddziaływać na środowisko* (Dz. U. Nr 213, poz. 1397)



PROGRAM
REGIONALNY
NARODOWA STRATEGIA SPÓJNOŚCI



DOLNY
ŚLĄSK

UNIA EUROPEJSKA
EUROPEJSKI FUNDUSZ
ROZWOJU REGIONALNEGO



Natura 2000 – art. 33 ustawy o ochronie przyrody

Zabrania się podejmowania działań mogących, osobno lub w połączeniu z innymi działaniami, **znacząco negatywnie** oddziaływać na cele ochrony obszaru Natura 2000, w tym w szczególności:

- pogorszyć stan siedlisk przyrodniczych lub siedlisk gatunków roślin i zwierząt, dla których ochrony wyznaczono obszar Natura 2000 lub
- wpłynąć negatywnie na gatunki, dla których ochrony został wyznaczony obszar Natura 2000, lub
- pogorszyć integralność obszaru Natura 2000 lub jego powiązania z innymi obszarami.

Dotyczy to również zamierzeń planowanych poza granicami obszaru Natura 2000, lecz mogących na niego oddziaływać.



PROGRAM
REGIONALNY
NARODOWA STRATEGIA SPÓJNOŚCI



DOLNY
ŚLĄSK

UNIA EUROPEJSKA
EUROPEJSKI FUNDUSZ
ROZWOJU REGIONALNEGO



Natura 2000 – art. 33 ustawy o ochronie przyrody

Projekty polityk, strategii, planów i programów oraz zmian do takich dokumentów a także planowane przedsięwzięcia, **które mogą znacząco oddziaływać na obszar Natura 2000**, a które nie są bezpośrednio związane z ochroną obszaru Natura 2000 (...) lub nie wynikają z tej ochrony, **wymagają przeprowadzenia odpowiedniej oceny oddziaływania** na zasadach określonych w ustawie o udostępnianiu informacji o środowisku i jego ochronie, udziale społeczeństwa w ochronie środowiska oraz o ocenach oddziaływania na środowisko



PROGRAM
REGIONALNY
NARODOWA STRATEGIA SPÓJNOŚCI



DOLNY
ŚLĄSK

UNIA EUROPEJSKA
EUROPEJSKI FUNDUSZ
ROZWOJU REGIONALNEGO



Natura 2000 – znaczące negatywne oddziaływanie

- długotrwały spadek liczebności populacji,
- zmniejszenie zasięgu występowania gatunku,
- zmniejszenie powierzchni siedliska przyrodniczego,
- zmianę struktury zbiorowiska (składu gatunków),
- bezpośrednie lub pośrednie zmiany w fizycznej jakości środowiska (w tym warunków hydrologicznych) lub siedliska przyrodniczego wewnątrz obszaru,
- zmiany w spójności jednego lub kilku obszarów Natura 2000 (np. tworzący bariery ekologiczne pomiędzy obszarami, siedliskami lub zmniejszające zdolność obszaru do pełnienia funkcji ostoji dla migrujących gatunków)



PROGRAM
REGIONALNY
NARODOWA STRATEGIA SPÓJNOŚCI



DOLNY
ŚLĄSK

UNIA EUROPEJSKA
EUROPEJSKI FUNDUSZ
ROZWOJU REGIONALNEGO



Natura 2000 – integralność obszaru

- utrzymywanie się właściwego stanu ochrony siedlisk przyrodniczych, populacji roślin i zwierząt oraz ich siedlisk, które są przedmiotami ochrony danego obszaru,
- zachowanie struktur i procesów ekologicznych, które są niezbędne dla trwałości i prawidłowego funkcjonowania ww. elementów przyrodniczych



PROGRAM
REGIONALNY
NARODOWA STRATEGIA SPÓJNOŚCI



DOLNY
ŚLĄSK

UNIA EUROPEJSKA
EUROPEJSKI FUNDUSZ
ROZWOJU REGIONALNEGO



Ocena oddziaływania przedsięwzięcia na obszar Natura 2000 wymagana jest:

I. Dla przedsięwzięć, dla których **wymagane jest uzyskanie decyzji o środowiskowych uwarunkowaniach**, w stosunku do których istnieje podejrzenie, iż może ono znacząco oddziaływać na obszar Natura 2000 (tzw. I i II grupa), czyli dla:

- przedsięwzięć mogących zawsze znacząco oddziaływać na środowisko (oś obowiązkowa);
- przedsięwzięć mogących potencjalnie znacząco oddziaływać na środowisko (oś fakultatywna).

→ rozporządzenie Rady Ministrów w sprawie przedsięwzięć mogących znacząco oddziaływać na środowisko

W tym przypadku ocena oddziaływania na obszar Natura 2000 stanowi element oceny oś i „efektem końcowym” jest decyzja o środowiskowych uwarunkowaniach.



PROGRAM
REGIONALNY
NARODOWA STRATEGIA SPÓJNOŚCI



DOLNY
ŚLĄSK

UNIA EUROPEJSKA
EUROPEJSKI FUNDUSZ
ROZWOJU REGIONALNEGO



Ocena oddziaływania przedsięwzięcia na obszar Natura 2000 wymagana jest:

II. Dla przedsięwzięć, dla których obowiązek przeprowadzenia oceny oddziaływania przedsięwzięcia na obszar Natura 2000 został stwierdzony na podstawie art. 96 ust. 1 ustawy ooś.

Dotyczy przedsięwzięć **dla których nie jest konieczne uzyskanie decyzji o środowiskowych uwarunkowaniach**, a które mogą znacząco oddziaływać na obszar Natura 2000 (tzw. III grupa).



PROGRAM
REGIONALNY
NARODOWA STRATEGIA SPÓJNOŚCI



DOLNY
ŚLĄSK

UNIA EUROPEJSKA
EUROPEJSKI FUNDUSZ
ROZWOJU REGIONALNEGO



Przykłady decyzji:

- pozwolenie na budowę (np. budowa domu, budowa drogi)
- decyzja o warunkach zabudowy
- pozwolenie wodnoprawne (np. budowa stawów, pobór wód do zasilania stawów, wykonanie urządzeń wodnych)
- decyzja w sprawie zgody przeznaczenie gruntów rolnych i leśne na cele nierolnicze i nieleśne
- decyzja zatwierdzająca projekt prac geologicznych
- zezwolenie na usunięcie drzew i krzewów
- decyzja o przeznaczeniu gruntu rolnego do zalesienia

Katalog decyzji nie jest zamknięty.

Przed wydaniem decyzji:

Organ administracji - wójt, burmistrz, prezydent - przed wydaniem decyzji zezwalającej na realizację danego przedsięwzięcia zobowiązany jest, aby każdorazowo rozważyć czy przedsięwzięcie to może potencjalnie znacząco oddziaływać na obszar Natura 2000.

Jeśli organ uzna, lub nie jest pewien, czy przedsięwzięcie może potencjalnie znacząco oddziaływać na obszar Natura 2000 zobowiązuje inwestora (w formie postanowienia) do przedłożenia właściwemu miejscowo regionalnemu dyrektorowi ochrony środowiska stosownych dokumentów



PROGRAM
REGIONALNY
NARODOWA STRATEGIA SPÓJNOŚCI



DOLNY
ŚLĄSK

UNIA EUROPEJSKA
EUROPEJSKI FUNDUSZ
ROZWOJU REGIONALNEGO



Wymagane dokumenty

- wniosek o wydanie decyzji;
- karta informacyjna przedsięwzięcia;
- poświadczona przez właściwy organ kopia mapy ewidencyjnej obejmująca przewidywany teren, na którym będzie realizowane przedsięwzięcie, oraz obejmująca obszar, na który będzie oddziaływać przedsięwzięcie;
- wypisu i wyrysu z miejscowego planu zagospodarowania przestrzennego, jeżeli plan ten został uchwalony, albo informację o jego braku (wyjątki);



PROGRAM
REGIONALNY
NARODOWA STRATEGIA SPÓJNOŚCI



DOLNY
ŚLĄSK

UNIA EUROPEJSKA
EUROPEJSKI FUNDUSZ
ROZWOJU REGIONALNEGO



Regionalny Dyrektor Ochrony Środowiska, na podstawie otrzymanych dokumentów, stwierdza czy przedsięwzięcie wymaga przeprowadzenia oceny oddziaływania na obszar Natura 2000

Jeżeli przedsięwzięcie nie będzie znacząco oddziaływało na obszar Natura 2000 RDOŚ wydaje postanowienie w którym stwierdza brak potrzeby przeprowadzenia oceny oddziaływania przedsięwzięcia na obszar Natura 2000. Na postanowienie nie służy zażalenie

Organ, który skierował inwestora do RDOŚ, wydaje decyzję „ostateczną” – zezwalającą na realizację przedsięwzięcia

Jeśli przedsięwzięcie może znacząco oddziaływać na środowisko, RDOŚ wydaje postanowienie, w którym stwierdza obowiązek przeprowadzenia oceny oddziaływania przedsięwzięcia na obszar Natura 2000 i określa zakres raportu.

Inwestor przedkłada do RDOŚ raport o oddziaływaniu przedsięwzięcia na obszar Natura 2000 w zakresie zgodnym z postanowieniem RDOŚ

Jeśli raport jest kompletny, RDOŚ występuje do organu, który będzie wydawał decyzję zezwalającą na realizację przedsięwzięcia, o zapewnienie możliwości udziału społeczeństwa (możliwość zapoznania się z dokumentami oraz składania uwag i wniosków.). Organ przekazuje RDOŚ zgłoszone przez społeczeństwo uwagi i wnioski, a RDOŚ rozpatruje je.



PROGRAM
REGIONALNY
NARODOWA STRATEGIA SPÓJNOŚCI



DOLNY
ŚLĄSK

UNIA EUROPEJSKA
EUROPEJSKI FUNDUSZ
ROZWOJU REGIONALNEGO



Po przeprowadzeniu oceny oddziaływania przedsięwzięcia na obszar Natura 2000 RDOŚ:

- wydaje postanowienie w sprawie uzgodnienia warunków realizacji przedsięwzięcia w zakresie oddziaływania na obszar Natura 2000 jeżeli z oceny oddziaływania wynika, że przedsięwzięcie nie będzie znacząco negatywnie oddziaływać na obszar Natura 2000 lub wynika, że będzie znacząco negatywnie oddziaływać na obszar Natura 2000, ale zachodzą przesłanki o których mowa w art. 34 ustawy o ochronie przyrody,
- odmawia uzgodnienia jeżeli z przeprowadzonej oceny wynika, że przedsięwzięcie może znacząco negatywnie oddziaływać na obszar Natura 2000 i nie zachodzą przesłanki o których mowa w art. 34 ustawy o ochronie przyrody.



PROGRAM
REGIONALNY
NARODOWA STRATEGIA SPÓJNOŚCI



DOLNY
ŚLĄSK

UNIA EUROPEJSKA
EUROPEJSKI FUNDUSZ
ROZWOJU REGIONALNEGO



- Uzgodnienie RDOŚ jest wiążące dla organu, który wydawać będzie decyzję zezwalającą na realizację przedsięwzięcia i uwzględni on w swojej decyzji warunki RDOŚ.
- W sytuacji, gdy RDOŚ odmawia uzgodnienia warunków realizacji przedsięwzięcia, organ, który skierował inwestora do RDOŚ, odmawia wydania decyzji zezwalającej na realizację przedsięwzięcia.

Natura 2000 – art. 34 ustawy o ochronie przyrody

Jeżeli przemawiają za tym konieczne wymogi **nadrzędnego interesu publicznego**, w tym wymogi o charakterze społecznym lub gospodarczym, i wobec **braku rozwiązań alternatywnych**, właściwy miejscowo regionalny dyrektor ochrony środowiska, może zezwolić na realizację planu lub działań, mogącego znacząco negatywnie oddziaływać na cele ochrony obszaru Natura 2000 zapewniając wykonanie kompensacji przyrodniczej niezbędnej do zapewnienia spójności i właściwego funkcjonowania sieci obszarów Natura 2000.

Natura 2000 – art. 34 ustawy o ochronie przyrody

W przypadku, gdy znaczące negatywne oddziaływanie dotyczy siedlisk i gatunków priorytetowych zezwolenie może zostać udzielone wyłącznie w celu:

- ochrony zdrowia i życia ludzi;
- zapewnienia bezpieczeństwa powszechnego,
- uzyskania korzystnych następstw o pierwszorzędym znaczeniu dla środowiska przyrodniczego,
- wynikającym z koniecznych wymogów nadrzędnego interesu publicznego, po uzyskaniu opinii Komisji Europejskiej.



PROGRAM
REGIONALNY
NARODOWA STRATEGIA SPÓJNOŚCI



DOLNY
ŚLĄSK

UNIA EUROPEJSKA
EUROPEJSKI FUNDUSZ
ROZWOJU REGIONALNEGO



Rozwiązania alternatywne

W przypadku konieczności realizacji inwestycji mogącej znacząco oddziaływać na obszar Natura 2000 należy dowieść, że nie istniały rozwiązania alternatywne pozwalające na realizację przedsięwzięcia, które w większym stopniu zapewniłyby spójność i właściwe funkcjonowanie obszarów Natura 2000.



PROGRAM
REGIONALNY
NARODOWA STRATEGIA SPÓJNOŚCI



DOLNY
ŚLĄSK

UNIA EUROPEJSKA
EUROPEJSKI FUNDUSZ
ROZWOJU REGIONALNEGO



Wymogi nadrzędnego interesu publicznego

- Pojęcie to nie zostało zdefiniowane ani w dyrektywach unijnych, ani w prawie krajowym
- W wytycznych Komisji Europejskiej dotyczących zarządzania obszarami Natura 2000 wskazano, iż wymogami takimi są: zdrowie ludzkie, bezpieczeństwo publiczne i znaczące korzystne efekty środowiskowe
- W przypadku powoływania się na konieczność realizacji inwestycji mogącej znacząco negatywnie oddziaływać na obszary Natura 2000, należy udowodnić występowanie koniecznych wymogów nadrzędnego interesu publicznego, a także należy wykazać, że **ich osiągnięcie jest celem ważniejszym od zapewnienia ochrony obszarów Natura 2000 i spójności Sieci.**



PROGRAM
REGIONALNY
NARODOWA STRATEGIA SPÓJNOŚCI



DOLNY
ŚLĄSK

UNIA EUROPEJSKA
EUROPEJSKI FUNDUSZ
ROZWOJU REGIONALNEGO



Raport jako kluczowy element oceny oddziaływania na środowisko i obszar Natura 2000

W raporcie winien zostać oceniony wpływ przedsięwzięcia na środowisko przyrodnicze i obszary Natura 2000, raport powinien wykazać czy :

- przedsięwzięcie nie będzie znacząco negatywnie oddziaływać na środowisko przyrodnicze i obszary Natura 2000 lub
- przedsięwzięcie po zastosowaniu odpowiednich działań minimalizujących i/lub kompensujących nie będzie znacząco negatywnie oddziaływać na środowisko przyrodnicze i obszary Natura 2000, lub
- przedsięwzięcie będzie znacząco negatywnie oddziaływać na środowisko przyrodnicze i obszary Natura 2000

Raport jako kluczowy element oceny oddziaływania na środowisko i obszar Natura 2000

W celu prawidłowego określenia wpływu przedsięwzięcia na środowisko przyrodnicze i obszary Natura 2000 raport winien być:

- rzetelny,
- kompletny,
- poprzedzony inwentaryzacją przyrodniczą terenu będącego w obrębie i w zasięgu oddziaływania przedsięwzięcia,
- adekwatny do skali, charakteru i lokalizacji przedsięwzięcia,
- przede wszystkim winien zostać wykonany przez specjalistów z zakresu siedlisk przyrodniczych oraz gatunków roślin i zwierząt – fitosocjologa, botanika, zoologa, herpetologa, chiropterologa, entomologa, ornitologa – w zależności od przedmiotów ochrony danego obszaru Natura 2000.



PROGRAM
REGIONALNY
NARODOWA STRATEGIA SPÓJNOŚCI



DOLNY
ŚLĄSK

UNIA EUROPEJSKA
EUROPEJSKI FUNDUSZ
ROZWOJU REGIONALNEGO



Raport jako kluczowy element oceny oddziaływania na środowisko i obszar Natura 2000

Bardzo ważnym elementem raportu oś jest wskazanie właściwych działań ograniczających (minimalizujących) negatywne oddziaływanie przedsięwzięcia na obszar Natura 2000, których wypełnienie pozwoli na zaklasyfikowanie inwestycji jako nieznacząco oddziałującej na cele ochrony obszaru.



PROGRAM
REGIONALNY
NARODOWA STRATEGIA SPÓJNOŚCI



DOLNY
ŚLĄSK

UNIA EUROPEJSKA
EUROPEJSKI FUNDUSZ
ROZWOJU REGIONALNEGO



Przykłady działań minimalizujących

- wykonanie przejść dla zwierząt, przepławek dla ryb,
- adaptacja istniejących mostów i przepustów do pełnienia funkcji przejść dla zwierząt,
- prowadzenie prac poza okresem lęgowym, przelotu, zimowania, migracji zwierząt,
- wygrodzenie drogi,
- nasadzenia roślinności (szczególnie w sąsiedztwie przejść dla zwierząt)
- zmiana lokalizacji inwestycji lub rezygnacja z zagospodarowania części terenu.



PROGRAM
REGIONALNY
NARODOWA STRATEGIA SPÓJNOŚCI



DOLNY
ŚLĄSK

UNIA EUROPEJSKA
EUROPEJSKI FUNDUSZ
ROZWOJU REGIONALNEGO



Kompensacja przyrodnicza

Dopiero w przypadku gdy przewiduje się, że szkody w środowisku nie da się uniknąć, a nie ma możliwości zastosowania działań minimalizujących, bądź działania minimalizujące są niewystarczające, stosuje się działania kompensujące



PROGRAM
REGIONALNY
NARODOWA STRATEGIA SPÓJNOŚCI



DOLNY
ŚLĄSK

UNIA EUROPEJSKA
EUROPEJSKI FUNDUSZ
ROZWOJU REGIONALNEGO



Kompensacja przyrodnicza

jest to zespół działań obejmujących w szczególności roboty budowlane, roboty ziemne, rekultywację gleby, zalesienie, zadrzewianie, lub tworzenie skupień roślinności, prowadzących do przywrócenia równowagi przyrodniczej lub tworzenie skupień roślinności, prowadzących do przywrócenia przyrodniczej na danym terenie, wyrównania szkód dokonanych w środowisku przez realizację przedsięwzięcia i zachowanie walorów krajobrazowych

ustawa Prawo ochrony Środowiska (Dz. U. z 2008 r. Nr 25, poz. 150 ze zm.)



PROGRAM
REGIONALNY
NARODOWA STRATEGIA SPÓJNOŚCI



DOLNY
ŚLĄSK

UNIA EUROPEJSKA
EUROPEJSKI FUNDUSZ
ROZWOJU REGIONALNEGO



Kompensacja przyrodnicza

Kompensacja przyrodnicza w rozumieniu art. 75 ustawy Prawo ochrony środowiska może być stosowana w odniesieniu do wszystkich elementów przyrodniczych, w tym siedlisk i gatunków naturalnych, o ile jest ona wykonywana w sytuacji, gdy nie stwierdzono znaczącego negatywnego oddziaływania przedsięwzięcia na obszary Natura 2000.

- dokonywanie nasadzeń drzew i krzewów w ilości co najmniej równej liczbie wyciętych drzew lub powierzchni wyciętych krzewów
- wywieszenie budek lęgowych dla ptaków w sąsiedztwie miejsc, z których dokonano wycinki drzew mogących stanowić potencjalne siedlisko tej gromady zwierząt.



PROGRAM
REGIONALNY
NARODOWA STRATEGIA SPÓJNOŚCI



DOLNY
ŚLĄSK

UNIA EUROPEJSKA
EUROPEJSKI FUNDUSZ
ROZWOJU REGIONALNEGO



Kompensacja przyrodnicza

wykonanie kompensacji przyrodniczej o której mowa w art. 34 ustawy o ochronie przyrody musi być zapewnione w przypadku gdy dane przedsięwzięcie będzie znacząco negatywnie oddziaływać na obszar Natura 2000, w sytuacji, gdy za jego realizacją przemawiają konieczne wymogi nadrzędnego interesu publicznego i wobec braku rozwiązań alternatywnych. Wykonanie tych działań winno zapewnić zachowanie ogólnej spójności Sieci Natura 2000, a ich celem jest zrównoważenie negatywnego oddziaływania przedsięwzięcia oraz kompensacja proporcjonalna do szkody wyrządzonej danemu siedlisku przyrodniczemu lub gatunkowi



PROGRAM
REGIONALNY
NARODOWA STRATEGIA SPÓJNOŚCI



DOLNY
ŚLĄSK

UNIA EUROPEJSKA
EUROPEJSKI FUNDUSZ
ROZWOJU REGIONALNEGO



Przykład kompensacji

Kompensacją w rozumieniu art. 34 ustawy o ochronie przyrody jest np. odtworzenie siedliska, które zostało zniszczone w wyniku realizacji przedsięwzięcia (w tym samym obszarze) lub objęcie ochroną siedliska przyrodniczego i/lub siedliska gatunku poprzez utworzenie nowego obszaru Natura 2000 lub powiększenie istniejącego



PROGRAM
REGIONALNY
NARODOWA STRATEGIA SPÓJNOŚCI



DOLNY
ŚLĄSK

UNIA EUROPEJSKA
EUROPEJSKI FUNDUSZ
ROZWOJU REGIONALNEGO



Środki kompensujące powinny

- dotyczyć w porównywalnych proporcjach (minimum 1:1) siedlisk i gatunków, których dotyczyło negatywne oddziaływanie,
- odnosić się do tego samego regionu biogeograficznego i być realizowane jak najbliżej miejsca, którego dotyczyło znaczące negatywne oddziaływanie,
- gwarantować, że obszar będzie pełnił funkcje zbliżone do tych, które były podstawą jego włączenia do Sieci Natura 2000,
- zostać wdrożone w taki sposób, aby zapewnić utrzymanie i wzmocnienie spójności Sieci Natura 2000



PROGRAM
REGIONALNY
NARODOWA STRATEGIA SPÓJNOŚCI



DOLNY
ŚLĄSK

UNIA EUROPEJSKA
EUROPEJSKI FUNDUSZ
ROZWOJU REGIONALNEGO



Kompensacja przyrodnicza

- kompensacja przyrodnicza winna być wykonana nie później niż w terminie rozpoczęcia działań powodujących negatywne oddziaływanie,
- koszty kompensacji ponosi podmiot realizujący przedsięwzięcie
- państwo członkowskie Unii Europejskiej winno poinformować Komisję Europejską o ustalonym zakresie kompensacji przyrodniczej przed jej wdrożeniem oraz przed realizacją przedsięwzięcia

Uzyskanie decyzji o środowiskowych uwarunkowaniach nie zwalnia inwestora z uzyskania innych decyzji z zakresu ochrony przyrody, w tym m.in.:

- Decyzji właściwego organu w odniesieniu do zakazów obowiązujących w rezerwatach przyrody,
- Decyzji właściwego organu zezwalającej na odstępstwa od zakazów obowiązujących w odniesieniu do chronionych gatunków roślin, zwierząt i grzybów – w trybie art. 56 ustawy o ochronie przyrody,
- Decyzji regionalnego dyrektora ochrony środowiska wyrażanej w trybie art. 118 ustawy o ochronie przyrody.



**PROGRAM
REGIONALNY**
NARODOWA STRATEGIA SPÓJNOŚCI



**DOLNY
ŚLĄSK**

UNIA EUROPEJSKA
EUROPEJSKI FUNDUSZ
ROZWOJU REGIONALNEGO



**ZAŁĄCZNIK DO WNIOSKU O
DOFINANSOWANIE ZE ŚRODKÓW UNII
EUROPEJSKIEJ BĘDĄCEJ
ZAŚWIADCZENIEM LUB DEKLARACJĄ
ORGANU ODPOWIEDZIALNEGO ZA
MONITOROWANIE OBSZARÓW NATURA 2000**



REGIONALNA
DYREKCJA
OCHRONY
ŚRODOWISKA
WE WROCŁAWIU



PROGRAM
REGIONALNY
NARODOWA STRATEGIA SPÓJNOŚCI



DOLNY
ŚLĄSK

UNIA EUROPEJSKA
EUROPEJSKI FUNDUSZ
ROZWOJU REGIONALNEGO



W celu uzyskania ***Zaświadczenia lub deklaracji organu odpowiedzialnego za monitorowanie obszarów NATURA 2000 należy złożyć do*** Regionalnego Dyrektora Ochrony Środowiska wniosek zawierający:

- nazwę przedsięwzięcia będącego elementem projektu ubiegającego się o dofinansowanie z środków UE wraz z tytułem
- opis inwestycji zawierający:
- lokalizację przedsięwzięcia,
- zakres planowanych prac,
- parametry przedsięwzięcia;



PROGRAM
REGIONALNY
NARODOWA STRATEGIA SPÓJNOŚCI



DOLNY
ŚLĄSK

UNIA EUROPEJSKA
EUROPEJSKI FUNDUSZ
ROZWOJU REGIONALNEGO



- czysty wzór wymaganego zaświadczenia lub deklaracji;
- dwa egzemplarze map w skali 1:100 000 (lub w skali najbardziej zbliżonej do wymienionej) określających lokalizację przedsięwzięcia oraz najbliższych położonych obszarów NATURA 2000 (w kolorze). Jeden egzemplarz będzie stanowił integralną część zaświadczenia bądź deklaracji;
- 1 egzemplarz mapy w skali bardziej szczegółowej (np. 1:10000) z lokalizacją przedsięwzięcia.



**PROGRAM
REGIONALNY**
NARODOWA STRATEGIA SPÓJNOŚCI



**DOLNY
ŚLĄSK**

UNIA EUROPEJSKA
EUROPEJSKI FUNDUSZ
ROZWOJU REGIONALNEGO



dziękuję za uwagę



REGIONALNA
DYREKCJA
OCHRONY
ŚRODOWISKA
WE WROCŁAWIU